

المملكة الأردنية الهاشمية



المركز الوطني لتنمية الموارد البشرية
National Center for Human Resources Development

**الدراسة الوطنية التقييمية لمهارات
اقتصاد المعرفة عوامل التراجع في عام ٢٠١١
National Assessment for Knowledge
Economy Skills "NAfKE "**

Decline Factors in 2011

إشراف
الأستاذ الدكتور عبدالله عباينة

إعداد فريق البحث في وحدة المتابعة والتقييم:

د. خطاب أبو لبدة د. أحمد الطويسي د. عماد عباينة
د. شيرين حامد د. خالد القضاة

سلسلة منشورات المركز

(٢٠١٣)

المملكة الأردنية الهاشمية
رقم الإيداع لدى دائرة المكتبة الوطنية

()

يتحمل المؤلف كامل المسؤولية القانونية عن محتوى مصنفه ولا يعبر هذا المصنف
عن رأي دائرة المكتبة الوطنية أو أي جهة حكومية أخرى.

فهرس المحتويات

الصفحة	المحتوى
و	الملخص التنفيذي
ي	الملخص بالانجليزي
1	الطريقة والإجراءات
2	الأداء العام لطلبة المملكة بحسب الصف والمبحث والسنة
5	التراجع في الأداء بحسب جنس الطالب وموقع المدرسة والسلطة التربوية المشرفة على المدرسة
7	التراجع بحسب المئينات
12	نتائج استبانة الطالب
18	نتائج استبانة المعلم
25	نتائج استبانة المدير
30	النسب المئوية للطلبة ذوي الأداء المتدني جداً بحسب السنة والصف والمبحث
32	الاستنتاجات والتوصيات
35	الملاحق

فهرس الجداول

الصفحة	الجدول	
2	متوسطات الأداء بحسب الصف والمبحث للسنوات ٢٠٠٦، ٢٠٠٨، ٢٠١١ وقيمة الفروق بين المتوسطات ودلالاتها الإحصائية	(١)
5	حجم التراجع في التحصيل بين عامي ٢٠٠٨، ٢٠١١ بحسب جنس الطالب، وموقع المدرسة والسلطة التربوية المشرفة على المدرسة	(٢)
7	حجم التراجع في التحصيل بين عامي ٢٠٠٨، ٢٠١١ بحسب المئينات، وجنس الطالب وموقع المديرية والسلطة التربوية المشرفة	(٣)
16	مؤشرات الطالب بحسب السنة	(٤)
17	الارتباط لمؤشرات الطالب مع التحصيل بحسب السنة	(٥)
17	معاملات الانحدار المتعدد لمؤشرات الطالب غير المعاييرة والمعايرة والخطأ المعياري وقيمة الإحصائي ت ودلالته الإحصائية بحسب السنة	(٦)
23	مؤشرات المعلم بحسب السنة	(٧)
23	الارتباط لمؤشرات المعلم مع التحصيل بحسب السنة	(٨)
24	معاملات الانحدار المتعدد لمؤشرات المعلم غير المعاييرة والمعايرة والخطأ المعياري وقيمة الإحصائي ت ودلالته الإحصائية بحسب السنة	(٩)
27	مؤشرات المدير بحسب السنة	(١٠)
28	الارتباط لمؤشرات المدير مع التحصيل بحسب السنة	(١١)
28	معاملات الانحدار المتعدد لمؤشرات المدير غير المعاييرة والمعايرة والخطأ المعياري وقيمة الإحصائي ت ودلالته الإحصائية بحسب السنة	(١٢)
29	معاملات الانحدار المتعدد لمؤشرات المدير غير المعاييرة والمعايرة والخطأ المعياري وقيمة الإحصائي ت ودلالته الإحصائية بحسب السنة	(١٣)
30	النسب المتوية للطلبة ذوي الأداء المتدني جداً بحسب السنة والصف والمبحث	(١٤)

فهرس الأشكال

الصفحة	الشكل	
3	متوسطات الأداء للصف الخامس للسنوات ٢٠١١، ٢٠٠٨، ٢٠٠٦	شكل (أ-١)
4	متوسطات الأداء للصف التاسع للسنوات ٢٠١١، ٢٠٠٨، ٢٠٠٦	شكل (أ-٢)
4	متوسطات الأداء للصف الحادي عشر للسنوات ٢٠١١، ٢٠٠٨، ٢٠٠٦	شكل (أ-٣)
5	التحصيل في الدراسة الوطنية لمهارات اقتصاد المعرفة بحسب السنة وجنس الطالب	شكل (ب-١)
6	التحصيل في الدراسة الوطنية لمهارات اقتصاد المعرفة بحسب السنة وموقع المدرسة	شكل (ب-٢)
6	التحصيل في الدراسة الوطنية لمهارات اقتصاد المعرفة بحسب السنة والسلطة المشرفة	شكل (ب-٣)
8	التمثيل المئبي للذكور بحسب السنة	شكل (ج-١)
8	التمثيل المئبي للإناث بحسب السنة	شكل (ج-٢)
9	التمثيل المئبي لمدارس الريف بحسب السنة	شكل (ج-٣)
9	التمثيل المئبي لمدارس المدينة بحسب السنة	شكل (ج-٤)
10	التمثيل المئبي لمدارس الوزارة بحسب السنة	شكل (ج-٥)
10	التمثيل المئبي للتعليم الخاص بحسب السنة	شكل (ج-٦)
11	التمثيل المئبي لمدارس الوكالة بحسب السنة	شكل (ج-٧)
11	التمثيل المئبي لمدارس الثقافة العسكرية بحسب السنة	شكل (ج-٨)
12	التمثيل المئبي لمدارس المملكة بحسب السنة	شكل (ج-٩)

فهرس الملاحق

الصفحة	الملحق	
35	نتائج استبانة الطالب بين عامي ٢٠٠٨، ٢٠١١	ملحق رقم (١)
39	نتائج استبانة المعلم بين عامي ٢٠٠٨، ٢٠١١	ملحق رقم (٢)
43	نتائج استبانة المدير بين عامي ٢٠٠٨، ٢٠١١	ملحق رقم (٣)

عوامل التراجع في عام ٢٠١١ في الدراسة الوطنية التقويمية لمهارات اقتصاد المعرفة

المخلص التنفيذي

حرص الأردن على إجراء الدراسات الوطنية والمشاركة في الدراسات الدولية للوصول الى مؤشرات قد تساعد على تقييم النظام التربوي، وذلك من خلال الكشف عن جوانب القوة وجوانب الضعف في النظام ليتم تعزيز جوانب القوة، ووضع الخطط المناسبة لمعالجة جوانب الضعف، ومن بين الدراسات الوطنية التي سارت جنباً الى جنب مع مشروع التطوير التربوي لمهارات اقتصاد المعرفة بمرحلتيه الأولى والثانية، الدراسة الوطنية التقويمية لمهارات اقتصاد المعرفة والتي نفذت للمرة الأولى في عام ٢٠٠٦ ، وتعد نتائجها أساساً قاعدياً لمشروع التطوير التربوي لمهارات اقتصاد المعرفة في مرحلته الأولى، وأعيد تنفيذ الدراسة في عام ٢٠٠٨، وقد بينت النتائج تقدماً واضحاً وتحسناً ملحوظاً في أداءات الطلبة بشكل عام في عام ٢٠٠٨ عما كانت عليه في عام ٢٠٠٦، وقد بينت نتائج الدراسة عندما نفذت عام ٢٠١١، أن هناك تراجعاً واضحاً في أداءات الطلبة، عما كانت عليه في عامي ٢٠٠٦ و ٢٠٠٨، وتأتي هذه الدراسة كمحاولة جادة للكشف عن العوامل التي أفضت الى هذا التراجع، وتجدر الإشارة إلى ان نتائج الدراسة الدولية للرياضيات والعلوم TIMSS كشفت عن تراجع دال إحصائياً، وذلك عند مقارنة نتائج عام ٢٠١١ بنظيرتها عام ٢٠٠٧، حيث وصل حجم التراجع في العلوم ٣٣ نقطة، وفي الرياضيات ٢١ نقطة.

وكمقياس لحجم التراجع فقد حسب الفرق بين متوسطي الأداء للطلبة في عامي ٢٠١١ ، و ٢٠٠٨ وبحسب الصف والمجال، وقد تراوح التراجع وعلى مستوى المملكة بين ٢ و ١٨ علامة، وكانت التراجعات جميعها دالة إحصائياً عند $(\alpha = 0,01)$ وارتفع حجم التراجع بالمتوسط بارتفاع مستوى الصف، فحجم التراجع الأكبر لدى طلبة الصف الحادي عشر. كما اختلف حجم التراجع باختلاف المجال، وكان حجم التراجع الأكبر في مجال القرائية، أما الحجم الأدنى له فكان بمجال الرياضيات، واحتل حجم التراجع في العلوم المرتبة الوسطى بين الرياضيات والقرائية مع ملاحظة أن أداء الطلبة كان أضعفه في الرياضيات، وأحسنه في القرائية وبغض النظر عن الصف وذلك في عام ٢٠٠٨، وفي عام ٢٠١١ كان الأداء الأدنى أيضاً في الرياضيات للصفوف جميعها، وكان الأداء في القرائية هو الأداء الأعلى في الصفين التاسع والحادي عشر أما في الصف الخامس فقد كان الأداء الأعلى في العلوم. وفيما يتصل بمتغيرات جنس الطالب، وموقع المدرسة والسلطة التربوية المشرفة، فقد اختلف حجم التراجع. حيث أشارت النتائج الى أن حجم التراجع كان أكبر عند الذكور منه عند الإناث وكذلك هو أكبر عند طلبة الريف مقارنة بطلبة المدينة، وبالنسبة للسلطة التربوية المشرفة فقد جاء أعلى تراجع عند طلبة مدارس وزارة التربية والتعليم وأدناه لطلبة وكالة الغوث الدولية .

كما أظهرت النتائج اختلاف التراجع باختلاف المئينات، حيث ازداد حجم التراجع بزيادة قدرة الطالب على التحصيل، وقد يشير هذا الى اهتمام التعليم بالطلبة ذوي التحصيل المتدني بدرجة أعلى من الطلبة ذوي التحصيل المرتفع.

وللكشف عن العوامل الكامنة وراء هذا التراجع، حُلَّت، وعلى مستوى الفقرة، الاستبيانات جميعها وفي السنتين، وقد عد الفرق مؤيداً للتراجع اذا كان الفرق دالاً إحصائياً ولصالح عام ٢٠٠٨ ، ومن العوامل التي دلَّت على التراجع والتي اشتقت من استبانة الطالب: تدني المشاركة في النشاطات الصيفية، وتدني ثقة الطالب بقدرته على النجاح في المدرسة، وتدني فهم الطلبة لشرح الدروس من المعلمين، وارتفاع وقت اللعب ومشاهدة التلفاز، وازدحام الصفوف.

ومن العوامل التي اشتقت من استبانة المعلم: انخفاض دافعية الطلبة نحو التعلّم، وضعف الانضباط المدرسي، وضعف تعاون أولياء الأمور مع المدرسة، والأعداد الكبيرة للطلبة داخل الغرف الصفية، وظاهرة التدريس الخاص.

ومن العوامل التي اشتقت من استبانة المدير: ازدياد الطلبة في الصفوف، وانشغال المعلمين بأعمال أخرى غير التدريس، وضعف دافعية المعلمين للعمل، ونقص في المصادر التعليمية.

وللحصول على مؤشرات إحصائية تتمتع بدرجة مقبولة في الثبات فقد اشتقت المؤشرات التالية من استبانة الطالب: المستوى الاقتصادي الاجتماعي للطالب، والممارسات الصفية، ومشاكل الطلبة، واستخدام الحاسوب، ومهارات الحاسوب.

أما استبانة المعلم فقد اشتق منها المؤشرات الآتية: التدريس الجيد، ومعوقات التدريس، ومشاكل المعلم، واستخدام الحاسوب، ومهارات الحاسوب وفيما يتعلق باستبانة المدير فقد كانت مؤشرات: مشاكل المدرسة، واستخدام الحاسوب، ومهارات الحاسوب ولمعرفة طبيعة العلاقة بين كل من هذه المتغيرات من جهة ومتغير التحصيل من جهة أخرى حسبت معاملات الارتباط بين التحصيل وهذه المتغيرات وأظهرت النتائج وجود علاقة إيجابية وذات دلالة إحصائية بين التحصيل وكل من متغيرات الطالب جميعها، باستثناء مؤشر مشاكل الطلبة حيث جاءت العلاقة سالبة وذات دلالة إحصائية، أما مؤشرات المعلم فقد ارتبطت جميعها بعلاقة سالبة وذات دلالة إحصائية باستثناء التدريس الجيد فقد جاءت علاقته بالتحصيل موجبة ودالة إحصائياً. هذا وقد ارتبطت مشاكل المدرسة بعلاقة سالبة وذات دلالة إحصائية مع التحصيل بينما انعدمت العلاقة بين استخدام المدير للحاسوب والتحصيل، وكذلك انعدمت العلاقة بين اتقان المدير لمهارات الحاسوب وتحصيل الطلبة.

ولمعرفة الأهمية النسبية لمتغيرات الطالب، والمعلم، والمدير، فقد أدخلت هذه المتغيرات جميعها في نموذج تحليل الانحدار المتعدد كمتغيرات مستقلة، والتحصيل كمتغير تابع كما حسبت الدلالة الإحصائية للمؤشرات وبحسب السنة حيث أظهرت النتائج أن المتغيرات: استخدام الطالب للحاسوب، ومشاكل المعلم، ومشاكل المدرسة واستخدام المدير للحاسوب، واتقان المدير لمهارات الحاسوب غير دالة إحصائياً في عام ٢٠٠٨. في حين جاء مؤشري مشاكل المعلم ومشاكل المدير بدلالة إحصائية عالية في عام ٢٠١١، وبهذا فإنه يمكننا الاستنتاج بأن مشاكل المدرسة ومشاكل المعلم من العوامل الحاسمة في تراجع أداء الطلبة وفق نتائج ٢٠١١، أكثر مما هي عليه في عام ٢٠٠٨. وقد جاءت الأهمية النسبية للمؤشرات في عام ٢٠١١ على النحو الآتي: مشاكل المعلم، التدريس الجيد، مشاكل الطالب، الممارسات الصفية، المستوى الاقتصادي الاجتماعي للطالب: اتقان المعلم لمهارات الحاسوب، أما ترتيبها في عام ٢٠٠٨ فقد جاء على النحو الآتي: اتقان الطالب لمهارات الحاسوب، ومشاكل الطالب، والمستوى الاقتصادي الاجتماعي للطالب، واتقان المعلم لمهارات الحاسوب، والتدريس الجيد، واستخدام المعلم للحاسوب، ومعوقات التدريس. وللكشف عن مدى جدية الطلبة في مشاركتهم في الدراسة في دورتي الدراسة حسبت النسب المئوية للطلبة الذين كان أداءهم متدنياً جداً في الدورتين حيث بلغت نسبتهم ٢٦٪ في عام ٢٠١١ مقابل ١٥٪ في عام ٢٠٠٨، ويشير ذلك الى تدني دافعية الطلبة للمشاركة الجادة في الدراسة والإجابة عن اختباراتهما في عام ٢٠١١ بدرجة أعلى مما هي عليه في عام ٢٠٠٨ وهذه النتيجة تسمح لنا بالاستنتاج أن تدني دافعية الطلبة في عام ٢٠١١ عما كانت عليه في عام ٢٠٠٨ هو أحد العوامل الرئيسية والتي تقف وراء هذا التراجع.

بناء على النتائج التي أفضت إليها الدراسة ، فإنه يمكن اقتراح التوصيات الآتية:

١. خلق حالة من الوعي العام في الوسط التربوي عموماً وعند الطلبة خصوصاً بأهمية المشاركة الجادة في الدراسات الوطنية والدولية، نظراً لأهمية ما يترتب عليها من أحكام على جودة النظام التربوي تبعاً لأداءات الطلبة في هذه الاختبارات، ويمكن اقتراح الإجراءات الآتية لتقوم بها وزارة التربية والتعليم والمتعلقة بهذا الشأن:
 - أ- عقد ورش توعوية حول ماهية وأهمية الدراسات الدولية والوطنية للمرشدين التربويين في مدارس المملكة جميعها، ليتولوا دور التوعية للطلبة وأولياء أمورهم وبخاصة والمجتمع المدرسي ومجتمعه المحلي بعامة.
 - ب- منح الطلبة المشاركين بالدراسة شهادات بمشاركاتهم وكتب شكر لمشاركاتهم الجادة في الدراسة، وذلك بغية تعزيز الدافعية لديهم.
 - ج- منح الطلبة ذوي الأداء المتميز شهادات تقدير لتفوقهم العلمي في هذه الدراسات.
 - د- تكريم المدارس التي تحقق المراتب الأولى في هذه الدراسات من خلال تكريم مديري المدارس والمعلمين وبخاصة معلمي الطلبة الذين شاركوا في الدراسة.

هذا وقد يكون من المناسب اشراك المجتمع المحلي وبخاصة المؤسسات الخاصة والشركات والبنوك لتقديم جوائز عينية للمتفوقين من الطلبة المشاركين بالدراسات.

٢. الارتقاء بالاختبارات المدرسية وبخاصة الاختبارات الفصلية لتحاكي الاختبارات الوطنية والدولية بحيث تركز على قياس مهارات اقتصاد المعرفة، والمهارات العقلية العليا، وعدم الاكتفاء بالأسئلة التي تقيس المستويات المتدنية للمعرفة للوصول الى مستويات التطبيق والتحليل والتركيب والتقويم. وقد يكون من المناسب الاستفادة من تجربة مدارس وكالة الغوث الدولية، حيث يتم إعداد الاختبارات الفصلية النهائية من قِبل مركز البحث والتطوير التربوي للمباحث والصفوف جميعها، والاقتراح هنا أن يتم إعداد الأسئلة النهائية للمباحث الرئيسة اللغة العربية والرياضيات والعلوم من قِبل لجان مختصة على مستوى المديرية في وزارة التربية والتعليم.

٣. اشراك الميدان في البحث عن الحلول الممكنة للمشاكل التي يواجهها المعلمين والمدرسة، حيث كشفت هذه الدراسة عن عاملين رئيسيين أديا الى التراجع في أداء الطلبة ألا وهما المشاكل التي يعاني منها كل من المعلم والمدرسة، بالرغم من أن تركيز مشروع التطوير التربوي نحو اقتصاد المعرفة في مرحلته الثانية يستهدف المدرسة كوحدة للتطوير، إلا أن هذا الأمر لم يُعكس بشكل عملي وحقيقي في الميدان التربوي، فعلى راسمي السياسات وصانعي القرارات في وزارة التربية والتعليم أن يكونوا على وعي بمشاكل المعلمين والمدرسة والعمل على إيجاد الحلول لها ومن هذه المشاكل التي تناولتها هذه الدراسة فهي:

أ. مشاكل المعلم

١. كثرة الأعباء التدريسية
٢. تدني الوضع الاجتماعي للمعلم
٣. الأعداد الكبيرة للطلبة داخل الغرف الصفية
٤. ضعف مواكبة تدريب فعال للتجديدات التربوية التي تدخلها الوزارة.
٥. ضعف الانضباط المدرسي
٦. ضعف تعاون أولياء الأمور مع المدرسة

٧. عدم توافر التسهيلات اللازمة للقيام بعملية
٨. تدني مستوى اهتمام الطلبة
٩. حدة مشكلات الطلبة السلوكية
١٠. انعدام رغبة الطلبة في التعلّم ودافعيتهم له

ب. مشاكل المدرسة

١. صيانة مبنى المدرسة
٢. نقص في المصادر التعليمية
٣. العبث في ممتلكات المدرسة
٤. انشغال المعلمين بأعمال أخرى غير التدريس
٥. الجو العام للمدرسة
٦. ضعف دافعية المعلمين للعمل
٧. غياب المعلمين

٤. كما كشفت نتائج الدراسة عن تباين حجم التراجع بحسب جنس الطالب (ذكور، إناث)، وموقع المدرسة (ريف، مدينة)، والسلطة التربوية المشرفة على المدرسة (وزارة التربية والتعليم، الثقافة العسكرية، وكالة الغوث الدولية، التعليم الخاص)، وقد تسهم السياسات الأتية في تقليل الفجوة في التحصيل بين الذكور والإناث، والريف والمدنية والقطاع العام والخاص.

- أ- تأنيث التعليم في المرحلة الأساسية الأولى الصفوف (١ - ٦).
- ب- التوأمة بين مدارس الذكور والإناث في المرحلة الأساسية الثانية الصفوف (٧ - ١٠) والمرحلة الثانوية وذلك على مستوى المديرية لتبادل الخبرات وتعميم قصص النجاح.
- ج- التوأمة بين مدارس القطاع الخاص والقطاع العام.
- د- تركيز الاهتمام على المرحلة الأساسية وبخاصة في مبثي اللغة العربية والرياضيات.
- هـ- التركيز على البيئة التنظيمية والمنظومة القيمية للحد من مشكلات الانضباط المدرسي وبناء علاقات سليمة بين عناصر مجتمع المدرسة من جهة والمجتمع المحلي من جهة أخرى.

إن ظاهرة التراجع في أداء مؤسساتنا التعليمية باتت ملموسة لدى الجميع وعلى كل المستويات ويبدو أننا نحتاج الى إجراء المزيد من الدراسات المعمّقة للكشف عن العوامل التي أدت الى مثل هذا الأمر.

Decline Factors in the National Assessment for Knowledge Economy Study in 2011

Executive Summary

Jordan's Keeness to conduct national studies and to participate in the international studies to assess the qualify of the education system and develop appropriate plans to develop and improve the quality of it's education system.

The National Assessment for Knowledge Economy (NAfKE) Study was carried out for the first time in 2006 to be a baseline study for Education Reform for Knowledge Economy phase one (ERfKE I), the study was repeated in 2008, the results showed clear progress in the performance of students. The results of 2008 were considered as a baseline for (ERfKE II) and for the sake of formative evaluation the study was conducted in 2011, the results showed a significant decrease in the performance of students. This study aimed at detecting the factors that led to this decline.

The decline was measured by the mean differences in 2011 and 2008 by grade and subject domain, the decline ranges from 2 points up to 18 points, all declines were statistically significant at ($\alpha=0.01$).

To detect the factors of decline, the differences between the means of 2011 and 2008 were measured and tested using T-test for independent samples, the findings showed the decline factors at the student level were: low participation in classroom activities, low student confidence in his ability to the lessons, poor understanding of teacher expectation of the lessons and classroom crowdedness.

The decline factors at the teacher level were: low student motivation toward learning, poor school discipline, lack of cooperation of parents with the school, large numbers of student within classrooms and the phenomenon of private teaching.

The decline factors at the principal level were, large class size, teachers having other work than teaching after school day, poor teachers' motivation to work, and lack of educational resources.

The study composed a set of acceptable and reliable indicators based upon the responses of students, teachers and principals, on a set of items within the questionnaires of student, teacher and principal.

Student indicators are: socio-economic status, classroom practices, problems of the students, computer use and computer skills.

Teacher indicators are: teaching good, obstacles of teaching, teachers' problems, computer use and computer skills.

Principal indicators are: school problems, computer use and computer skill. All derived indicators for student, teacher and principal were interred in the multiple regression model as independent variables, and achievement as the dependent variable, the analyses was carries by year (2008, 2011). The results showed that the variables: student computer use, teacher problems and school problems were not statistically, significant at ($\alpha=0.05$) in 2008 while teacher problems & school problems were significant in 2011, accordingly it had been concluded that the problems of the school and teacher problems are critical factors and could be considered as reasons of the decline in the performance of students in 2011. To detect the seriousness of the students in their participation in the study, in it's two cycles (2008, 2011) the percentages of students who had done very low were computed, the results showed the percentage for 2011 is 26 versus. 15 for 2008, which shows that students were less motivated in their participation in 2011 compared to 2008.

Based upon the results the study recommended:

1. Create a state of public awareness at all levels especially at the students level to do their best in the national and international tests.
2. More focus in school testing on higher order of thinking such as analysis, syntheses and evaluation.
3. Involve schools, field directorates, ministry of education and educational community to find possible solutions for teacher problems & schools problems.
4. More emphases on boys schools, rural schools and public schools to minimize the gender gab, location gab and public private gab.

الدراسة الوطنية التقويمية لمهارات اقتصاد المعرفة

عوامل التراجع في عام ٢٠١١

■ الطريقة والإجراءات

أظهرت نتائج التحليل الأولية لبيانات التحصيل تراجعاً في أداء الطلبة بين عامي ٢٠١١ و ٢٠٠٨، وتأتي هذه الدراسة كمحاولة للتعرف على العوامل التي أدت إلى هذا التراجع ولتحقيق هذه الغاية سيتم إجراء التحليلات الإحصائية التالية :

- ١) حساب متوسطات الأداء بحسب المبحث والصف والمقارنة بينهما في الاعوام ٢٠٠٦، ٢٠٠٨، ٢٠١١.
- ٢) مقارنة إحصائيات ٢٠٠٨، ٢٠١١ المشتقة من الاستبانة الثلاث: الطالب، والمعلم، والمدير، وتحديد دلالة الفروق بين هذه الإحصائيات.
- ٣) اشتقاق مؤشرات من عدة فقرات في استبانة الطالب والمعلم والمدير وحساب معاملات الارتباط لهذه المؤشرات مع التحصيل بحسب السنة.
- ٤) إجراء تحليل انحدار متعدد بحسب السنة وإجراء المقارنات اللازمة بين عامي ٢٠٠٨، ٢٠١١ لمعرفة العوامل المسؤولة عن التراجع في التحصيل في العامين المذكورين.
- ٥) حساب نسب الطلبة الذين علاماتهم تقل عن أو تساوي علامة التخمين بحسب الصف والمبحث والسنة.

سوف يتم استخدام قواعد البيانات المتوفرة عن الدراسة الوطنية لمهارات اقتصاد المعرفة لعامي ٢٠٠٨، ٢٠١١ وهي تتكون من:

١. بيانات التحصيل في العلوم والرياضيات والقراءة للصفوف الخامس، والتاسع، والحادي عشر.
٢. بيانات متغيرات الطالب.
٣. بيانات متغيرات المعلم.
٤. بيانات متغيرات المدرسة.

■ الأداء العام لطلبة المملكة بحسب الصف والبحث والسنة

جمعت بيانات في الدراسة الوطنية لمهارات اقتصاد المعرفة في دورات ثلاث هي ٢٠٠٦، ٢٠٠٨ و ٢٠١١، وقد غطت البيانات التي تم جمعها الصفوف الخامس والتاسع والحادي عشر، كما غطت بيانات التحصيل ثلاثة مجالات هي العلوم والرياضيات والقراءة، ويبين الجدول رقم (١) متوسطات الاداء بحسب الصف والمبحث للاعوام ٢٠٠٦، و ٢٠٠٨، و ٢٠١١ وقيمة الفروق بين المتوسطات ودلالاتها الإحصائية.

يتضح من الجدول رقم (١) أن قيمة الفروق بين المتوسطات تراوحت بين ٠ و ١٨، و بلغت جميعها مستوى الدلالة الإحصائية ٠,٠١، ولصالح ٢٠٠٨ ويستثنى من ذلك قيم الفرق بين متوسطي الرياضيات للصف الخامس للعام ٢٠٠٦ من جهة، والعامين ٢٠١١ و ٢٠٠٨ من جهة أخرى، وكذلك الفرق بين متوسطي الرياضيات للصف التاسع للعامين ٢٠٠٦، ٢٠٠٨، والفرق بين متوسطي العلوم للصف الخامس للعامين ٢٠٠٦، ٢٠٠٨، والفرق بين متوسطي العلوم للصف الحادي عشر للعامين ٢٠٠٦، ٢٠٠٨ حيث كانت هذه الفروق غير دالة إحصائياً.

جدول رقم (١)

متوسطات الأداء بحسب الصف والبحث للسنوات ٢٠٠٦، ٢٠٠٨، ٢٠١١

وقيمة الفروق بين المتوسطات ودلالاتها الإحصائية

الفروق بين المتوسطات			المتوسط			المبحث	الصف
06-08	06-11	11-08	2011	2008	2006		
0	6**	6**	43	49	49	علوم	الخامس
1	1	2**	29	31	30	رياضيات	
3**	10**	13**	37	50	47	قراءة	
5**	4**	9**	37	46	41	علوم	التاسع
1	3**	4**	34	38	37	رياضيات	
9**	6**	15**	39	54	45	قراءة	
2	9**	11**	31	42	40	علوم	الحادي عشر
3**	3**	6**	23	29	26	رياضيات	
8**	10**	18**	43	61	53	قراءة	
3.5	5.7	9.3	35.1	44.4	40.9	المتوسط	

*الفرق دال إحصائياً عند $(\alpha = 0.05)$

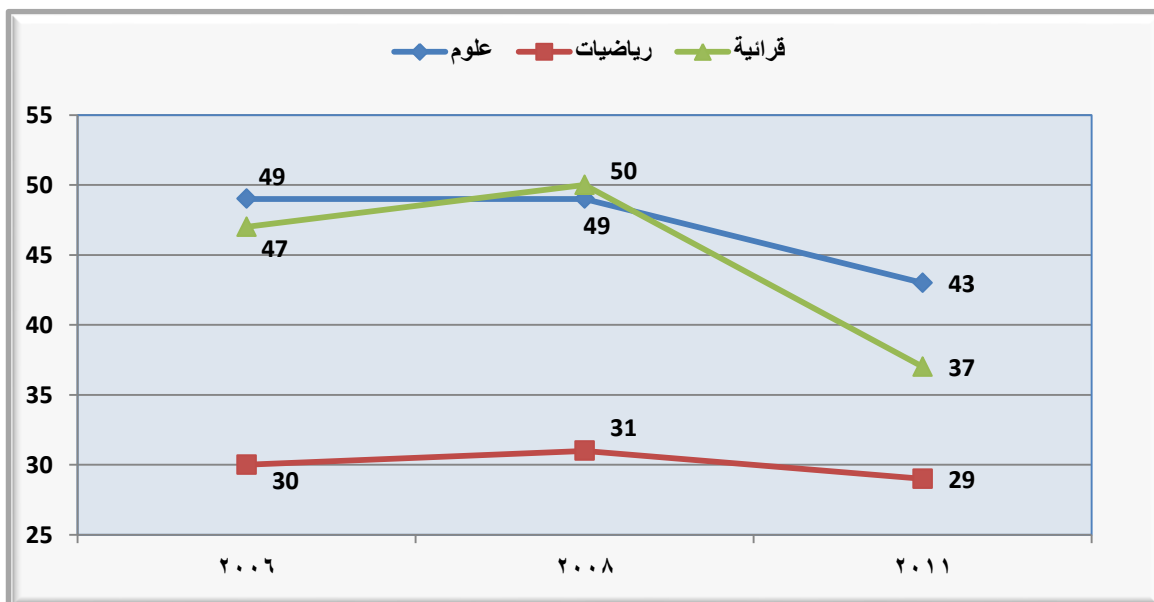
**الفرق دال إحصائياً عند $(\alpha = 0.01)$

و يلاحظ أن اجمالي الفرق بين عامي ٢٠١١ و ٢٠٠٨ يزداد بزيادة مستوى الصف، كما اختلفت الفروق باختلاف المبحث حيث كانت أدنى الفروق في الرياضيات وتبعتها الفروق في العلوم وجاءت أعلى الفروق في مجال القرائية.

وتبين الأشكال أ(١-٣) أن هناك تقدماً واضحاً طرأ على أداء الطلبة بين عامي ٢٠٠٦ و ٢٠٠٨ في مجال القرائية للصف الخامس ومجالي القرائية والعلوم للصف التاسع ومجالي الرياضيات والقرائية للصف الحادي عشر وبقي أداء الطلبة ثابتاً في العلوم والرياضيات للصف الخامس، والرياضيات للصف التاسع، والعلوم للصف الحادي عشر، ولكن عند المقارنة بين أداء الطلبة بين عامي ٢٠٠٨، ٢٠١١ فإن هناك تراجعاً واضحاً في أداء الطلبة في المباحث والصفوف جميعها، حيث بلغ أدنى تراجع في مبحث الرياضيات للصف الخامس، كما بلغ أعلى تراجع ١٨ علامة في مبحث القرائية للصف الحادي عشر، أما معدل التراجع الإجمالي، وبغض النظر عن الصف والمبحث فقد بلغ ٩ علامات، وتأتي هذه الدراسة كمحاولة جادة للكشف عن العوامل التي أدت إلى مثل هذا التراجع.

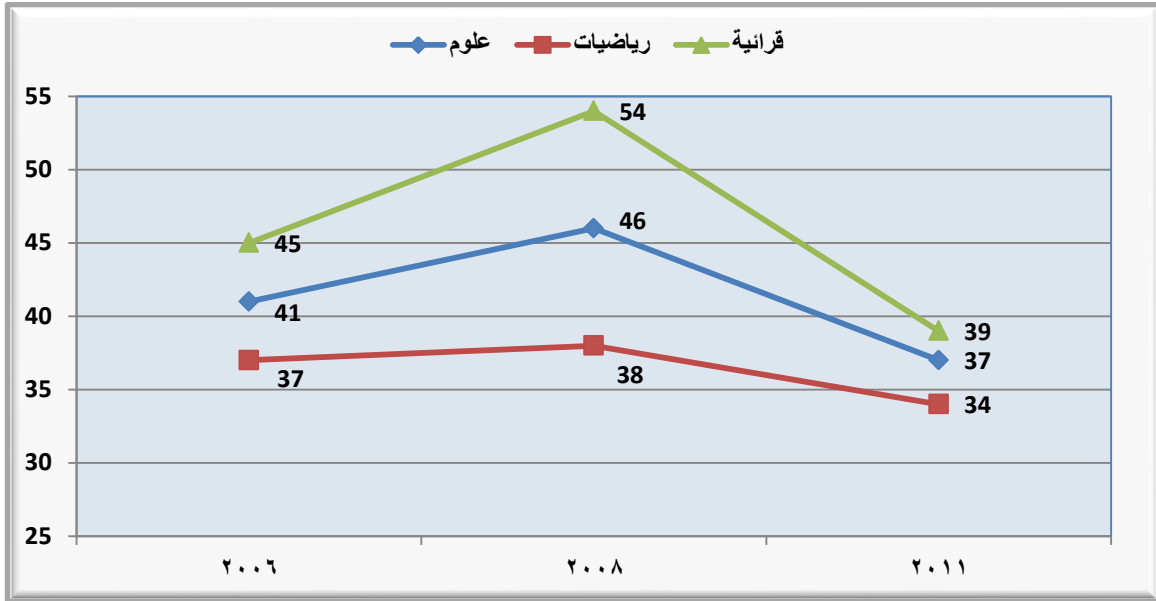
شكل (أ-١)

متوسطات الأداء للصف الخامس للسنوات ٢٠١١، ٢٠٠٨، ٢٠٠٦



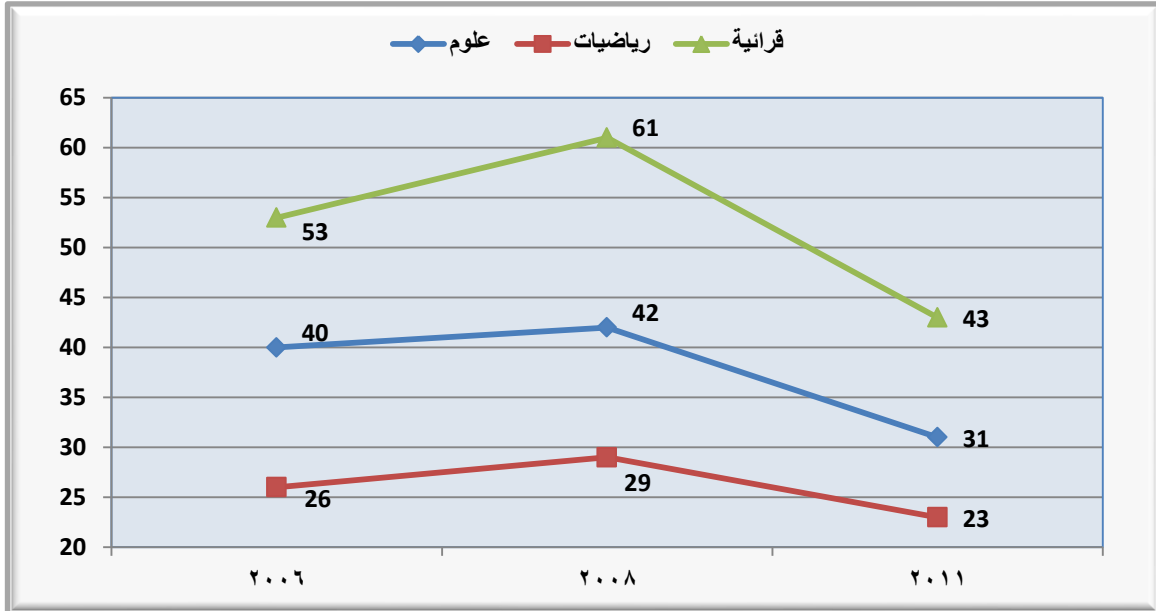
شكل (أ-٢)

متوسطات الأداء للصف التاسع للسنوات ٢٠٠٦، ٢٠٠٨، ٢٠١١



شكل (أ-٣)

متوسطات الأداء للصف الحادي عشر للسنوات ٢٠٠٦، ٢٠٠٨، ٢٠١١



■ التراجع في الأداء بحسب جنس الطالب وموقع المدرسة والسلطة التربوية المشرفة على المدرسة

كما حسب حجم التراجع في التحصيل بين عامي ٢٠٠٨، ٢٠١١ بحسب جنس الطالب وموقع المدرسة والسلطة التربوية المشرفة على المدرسة، ويبين ذلك الجدول رقم (٢) والأشكال (ب-١)، (ب-٢)، (ب-٣).

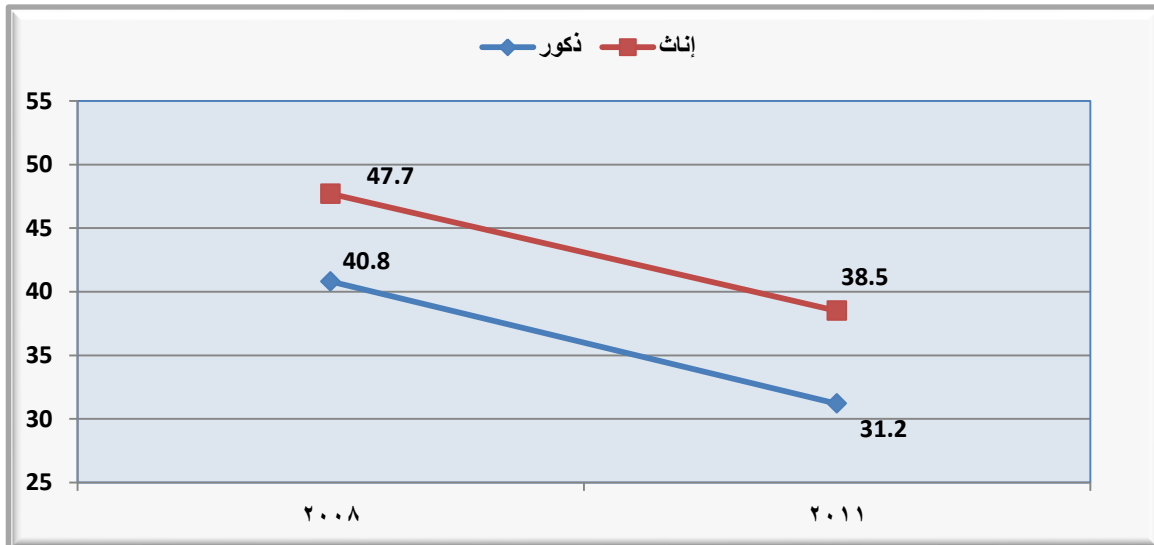
جدول رقم (٢)

حجم التراجع في التحصيل بين عامي ٢٠٠٨، ٢٠١١ بحسب جنس الطالب، وموقع المدرسة والسلطة التربوية المشرفة على المدرسة

مستوى الدلالة	الفرق	2011		2008		الخاصية
		الخطأ المعياري	المتوسط	الخطأ المعياري	المتوسط	
0.000	9.6	0.28	31.2	0.23	40.8	ذكور
0.000	9.2	0.26	38.5	0.22	47.7	إناث
0.000	9.6	0.31	30.8	0.42	40.4	ريف
0.000	8.9	0.19	36.4	0.21	45.3	مدينة
0.000	9.8	0.19	33.2	0.24	43.0	وزارة التربية
0.000	8.6	0.56	30.7	0.63	39.3	الثقافة العسكرية
0.000	9.5	0.46	43.4	0.49	52.9	التعليم الخاص
0.004	5.9	0.53	39.2	0.53	45.1	وكالة الغوث

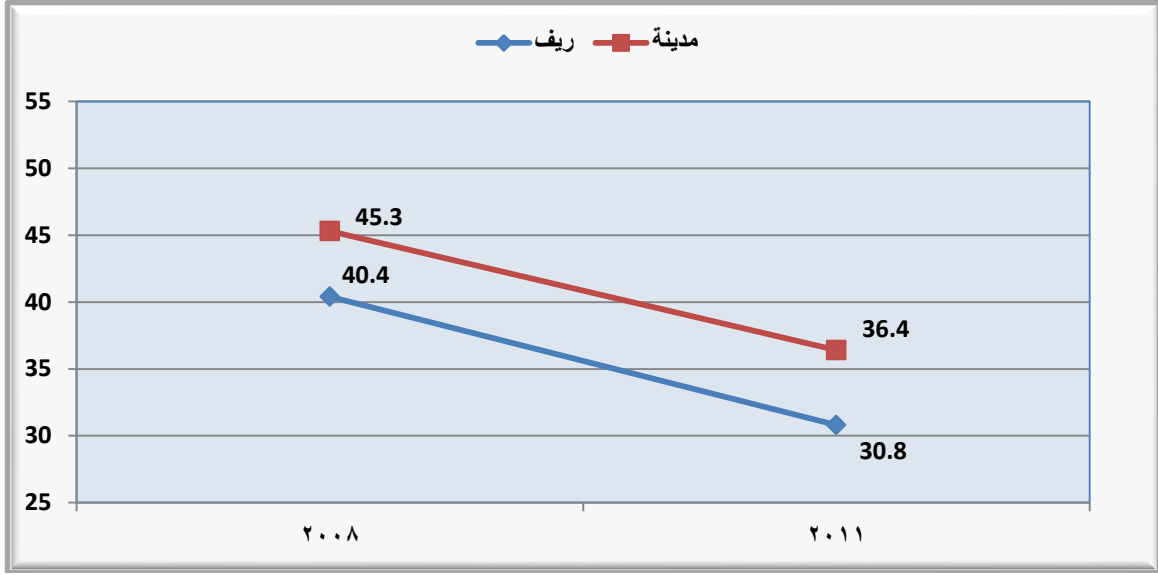
شكل (ب-١)

التحصيل في الدراسة الوطنية لمهارات اقتصاد المعرفة بحسب السنة و جنس الطالب



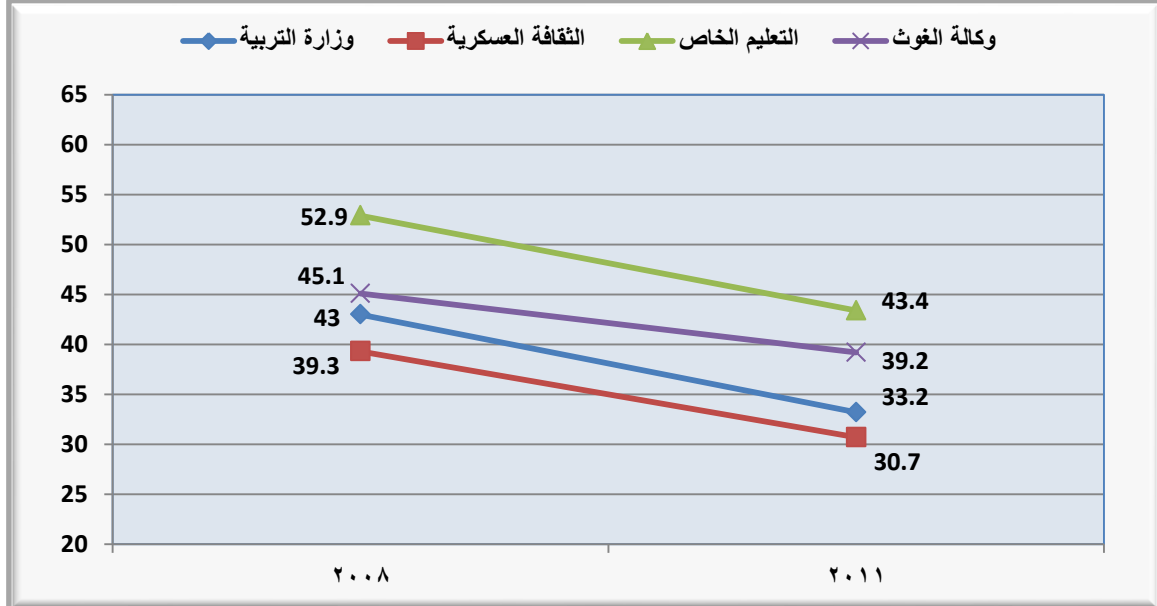
شكل (ب-٢)

التحصيل في الدراسة الوطنية لمهارات اقتصاد المعرفة بحسب السنة وموقع المدرسة



شكل (ب-٣)

التحصيل في الدراسة الوطنية لمهارات اقتصاد المعرفة بحسب السنة والسلطة المشرفة



حيث أشارت النتائج إلى أن حجم التراجع كان أكبر عند الذكور منه عند الإناث، وكذلك هو أكبر عند طلبة الريف مقارنة بطلبة المدينة، وبالنسبة للسلطة المشرفة فقد جاء أعلى تراجع لمدارس وزارة التربية والتعليم وأدناه لطلبة وكالة الغوث الدولية.

■ التراجع بحسب المئينات

هذا وقد حسب مقدار التراجع بحسب المئينات والخصائص التصنيفية جنس الطالب وموقع المدرسة والسلطة التربوية المشرفة، ويبين ذلك الجدول رقم (٣) والأشكال (ج-١)، (ج-٢)، (ج-٩)، وقد أشارت النتائج إلى أن حجم التراجع يزداد بزيادة قدرة الطالب على التحصيل، وقد يشير هذا إلى اهتمام التعليم بالطلبة ذوي التحصيل المتدني بدرجة أعلى من الطلبة ذوي التحصيل المرتفع، وإن كان التراجع واقع عند الطلبة جميعهم، وقد يعكس هذا أيضاً ميل المعلمين للاهتمام بالطلبة ضعاف التحصيل ومتوسطي التحصيل على حساب الطلبة ذوي التحصيل العالي، وتبدو هنا الحاجة الماسة لتدريب المعلمين على مراعاة الفروق الفردية بشكل أفضل مما هو عليه حالياً.

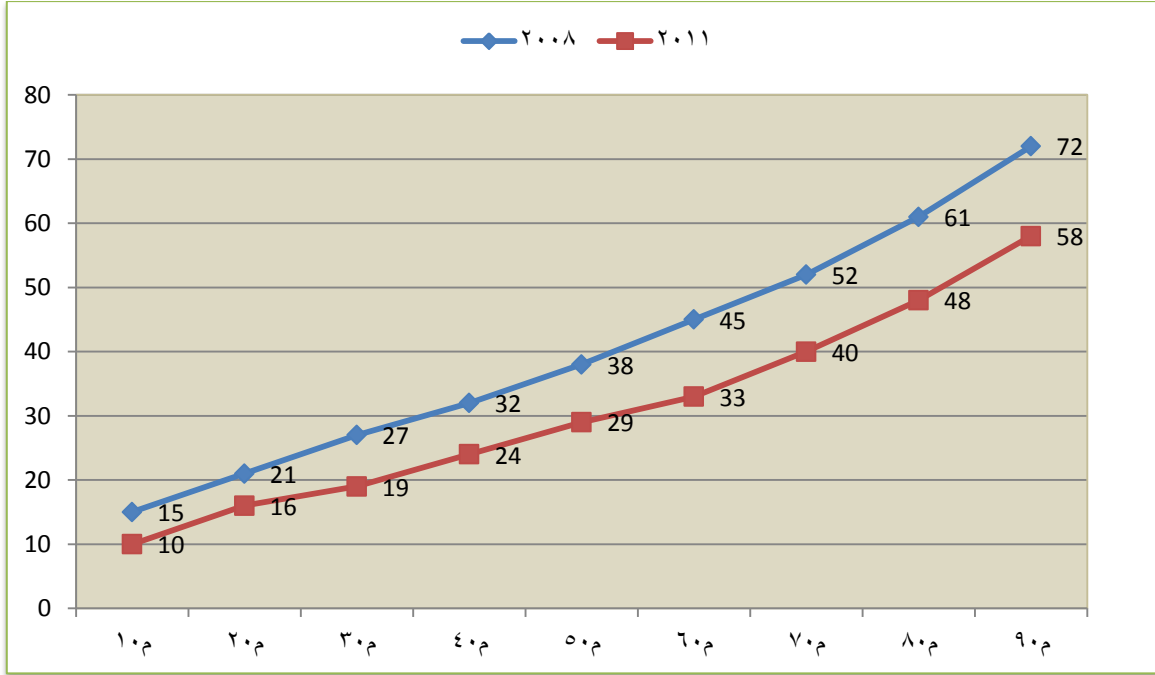
جدول رقم (٣)

حجم التراجع في التحصيل بين عامي ٢٠٠٨، ٢٠١١ بحسب المئينات، وجنس الطالب

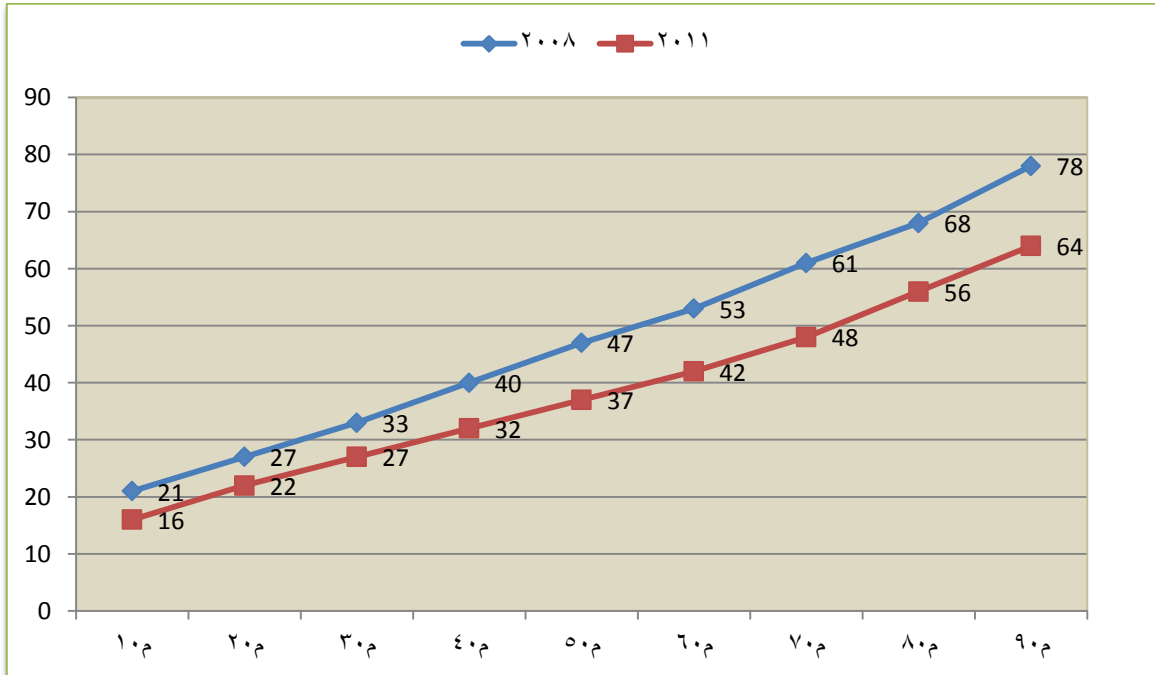
وموقع المديرية والسلطة التربوية المشرفة

90م	80م	70م	60م	50م	40م	30م	20م	10م	السنة	
72	61	52	45	38	32	27	21	15	2008	ذكور
58	48	40	33	29	24	19	16	10	2011	
14	13	12	12	9	8	8	5	5	التراجع	
78	68	61	53	47	40	33	27	21	2008	إناث
64	56	48	42	37	32	27	22	16	2011	
14	12	13	11	10	8	6	5	5	التراجع	
70	59	52	45	38	32	27	21	15	2008	ريف
55	46	39	33	29	24	20	16	11	2011	
15	13	13	12	9	8	7	5	4	التراجع	
76	66	58	50	44	38	30	25	18	2008	مدينة
63	54	47	41	34	30	24	19	13	2011	
13	12	11	9	10	8	6	6	5	التراجع	
73	63	55	48	41	35	29	23	17	2008	وزارة التربية والتعليم
58	50	42	36	31	27	22	17	13	2011	
15	13	13	12	10	8	7	6	4	التراجع	
82	73	67	60	53	47	39	32	24	2008	خاص
70	63	56	49	43	36	30	25	19	2011	
12	10	11	11	10	11	9	7	5	التراجع	
72	62	55	50	43	39	33	27	21	2008	الوكالة
66	57	49	43	37	32	27	22	16	2011	
6	5	6	7	6	7	6	5	5	التراجع	
72	59	50	43	35	29	24	20	13	2008	الثقافة العسكرية
58	47	40	33	27	23	19	15	10	2011	
14	12	10	10	8	6	5	5	3	التراجع	
75	65	57	50	43	36	30	24	18	2008	المملكة
61	52	44	39	33	27	23	19	13	2011	
14	13	13	11	10	9	7	5	5	التراجع	

شكل (ج-١)
التمثيل المئبي للذكور بحسب السنة

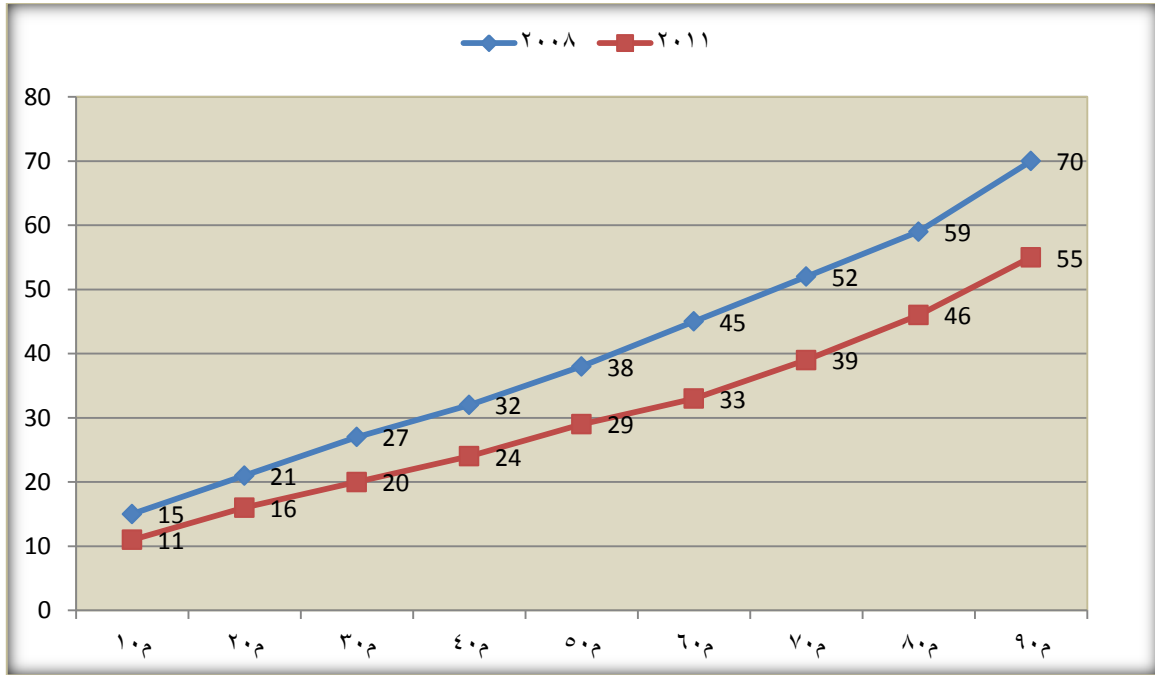


شكل (ج-٢)
التمثيل المئبي للإناث بحسب السنة



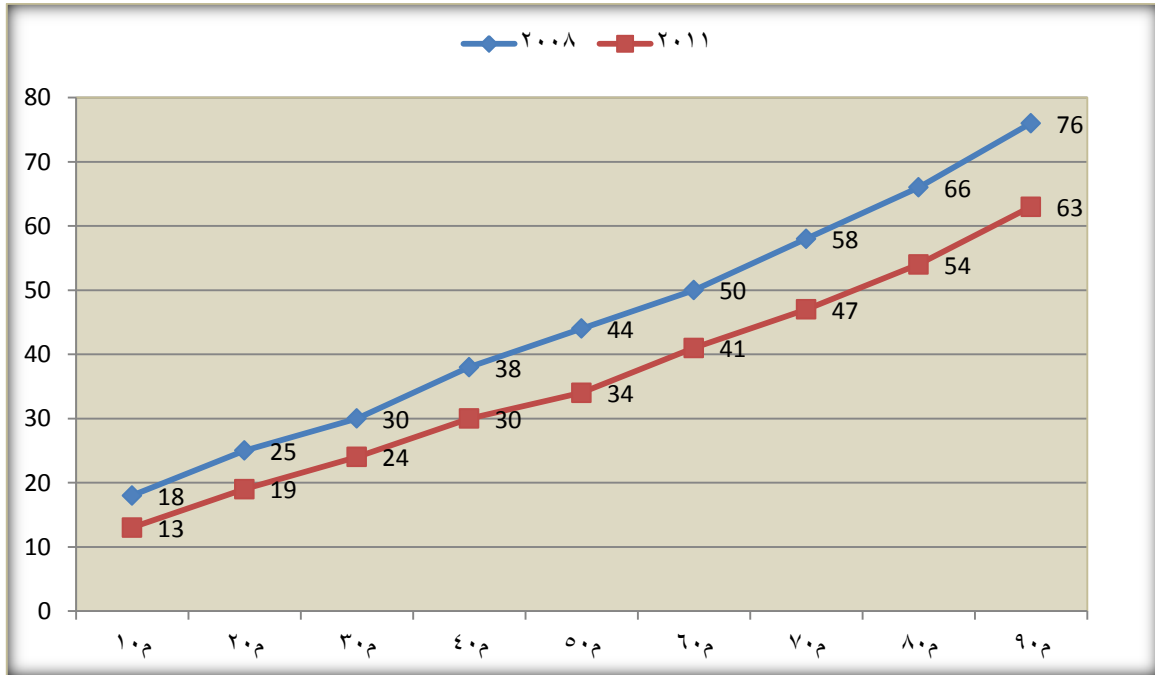
شكل (ج-٣)

التمثيل المئوي لمدارس الريف بحسب السنة



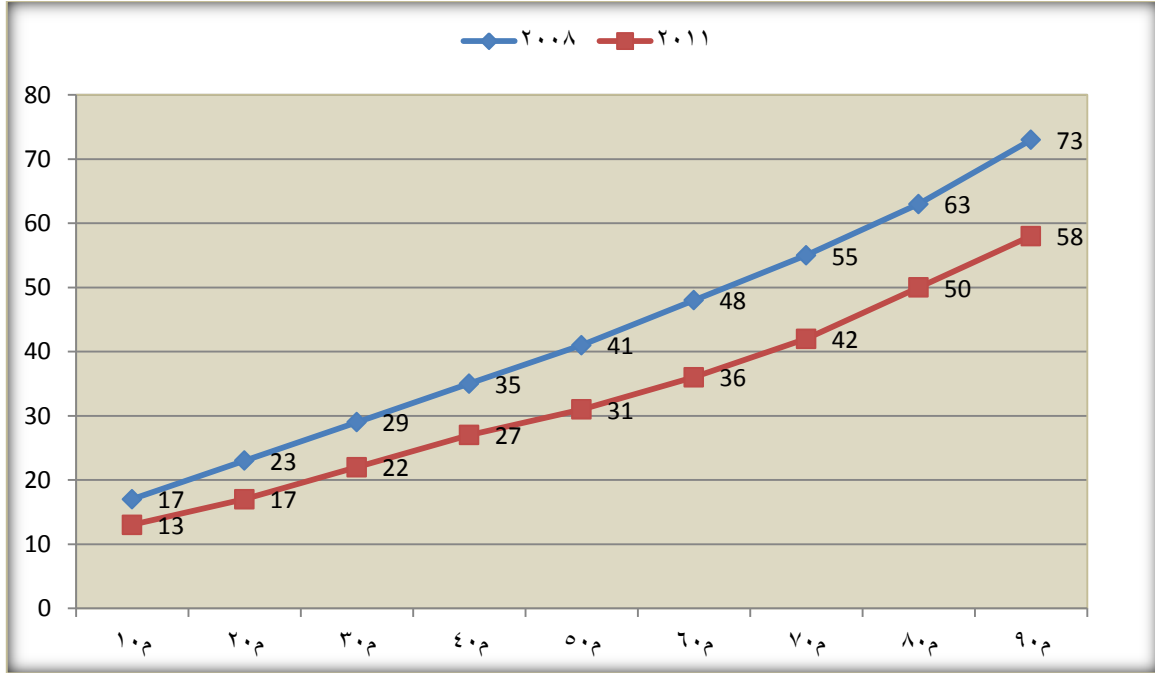
شكل (ج-٤)

التمثيل المئوي لمدارس المدينة بحسب السنة



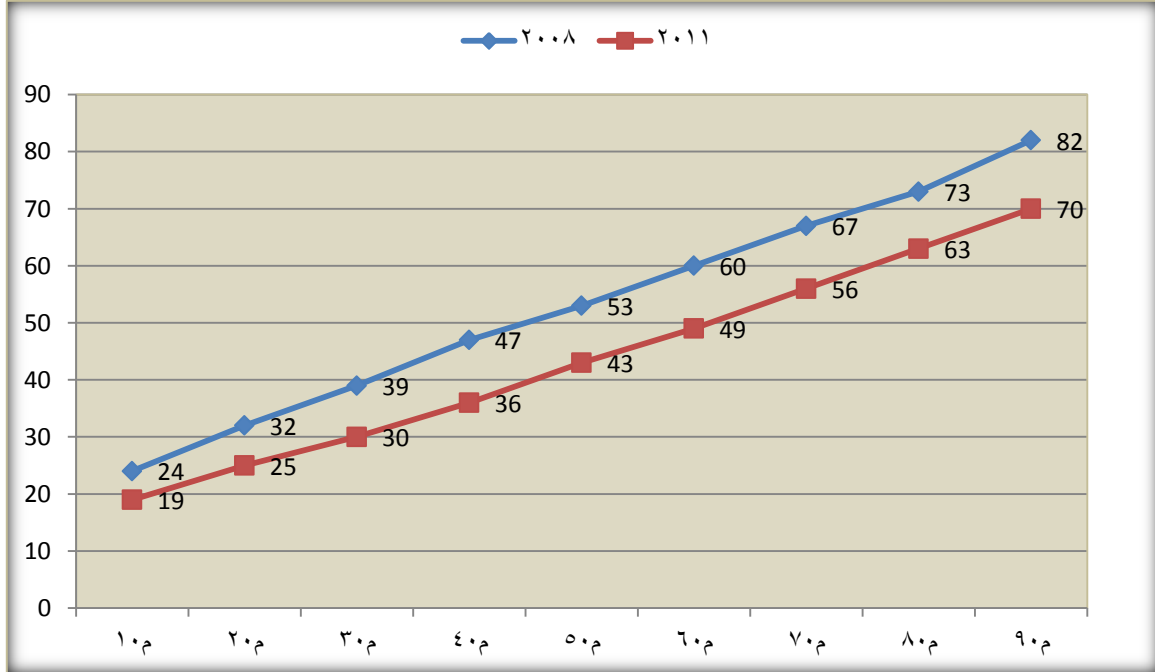
شكل (ج-٥)

التمثيل المئني لمدارس الوزارة بحسب السنة



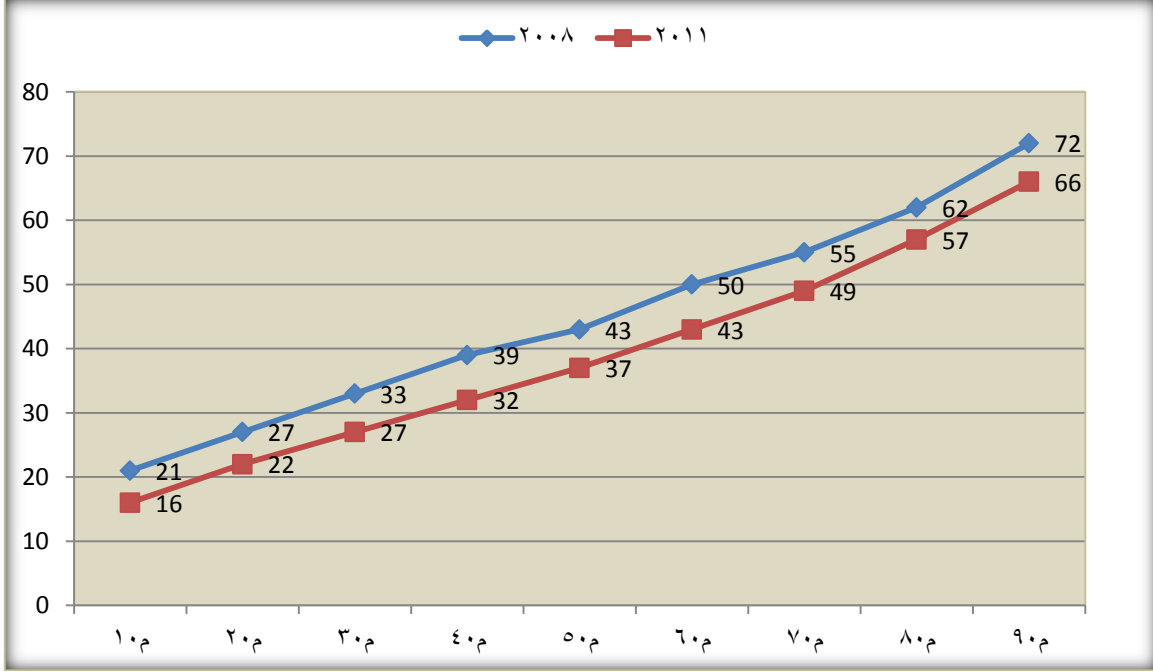
شكل (ج-٦)

التمثيل المئني للتعليم الخاص بحسب السنة



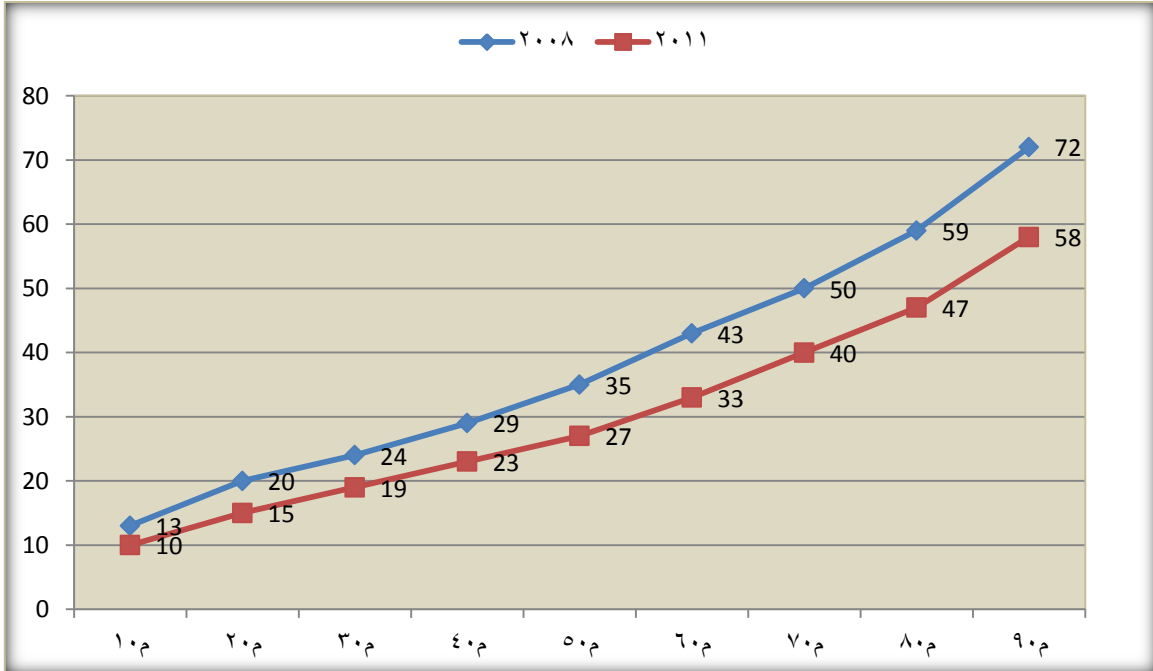
شكل (ج-٧)

التمثيل المئني لمدارس الوكالة بحسب السنة

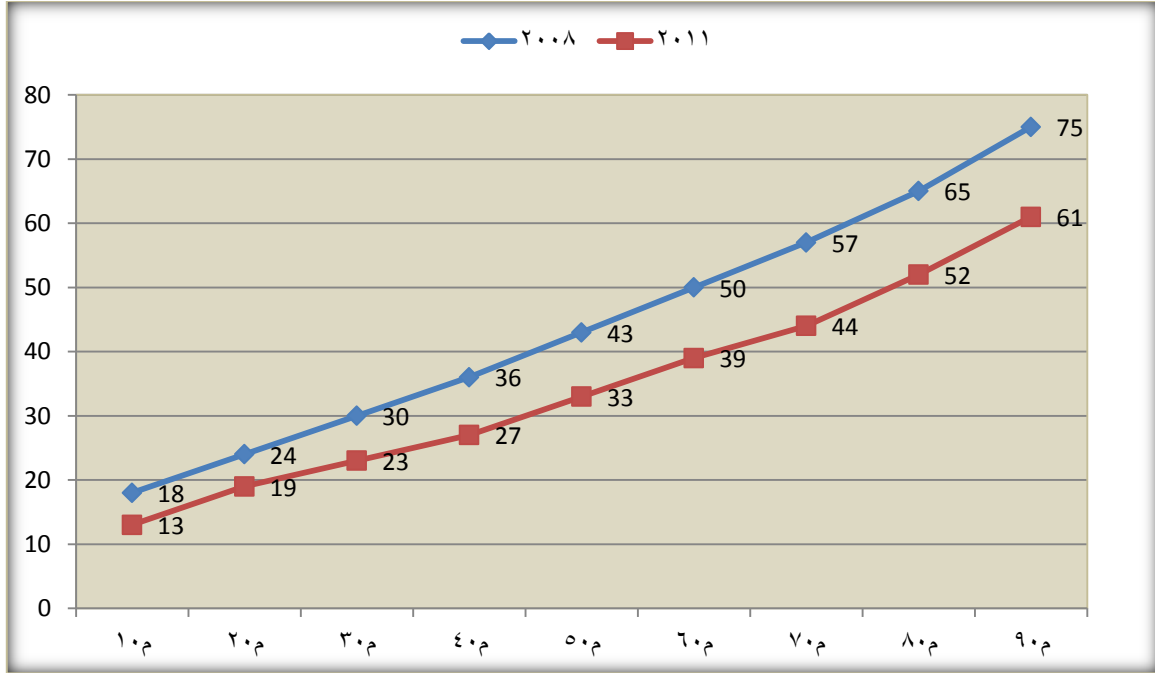


شكل (ج-٨)

التمثيل المئني لمدارس الثقافة العسكرية بحسب السنة



شكل (ج-٩)
التمثيل المئيني لمدارس المملكة بحسب السنة



نتائج استبانة الطالب

حددت الفقرات المشتركة بين عامي ٢٠٠٨، ٢٠١١ والتي وردت في استبانة الطالب وحسبت المتوسطات على الفقرات جميعها، كما حسب الفرق بين المتوسطين لكل فقرة بين العامين المذكورين والدلالة الإحصائية لهذه الفروق باستخدام الإحصائيات المستقلة، انظر الملحق رقم (١).

وقد جاءت الفروق المؤيدة للتراجع* في عام ٢٠١١ عما كانت عليه في عام ٢٠٠٨ في المجالات الآتية :

- المشاركة في النشاطات الصفية في الرياضيات والعلوم واللغة العربية.
- تصحيح الواجبات البيتية في العلوم واللغة العربية.
- توافر الكهرباء في المنزل.
- توافر ثلاجة في المنزل.
- ثقة الطالب بقدرته على النجاح في المدرسة.
- المشاركة في الحصة الصفية.

* يكون الفرق مؤيداً للتراجع إذا كان الفرق دال إحصائياً عند $(\alpha=0.01)$ ولصالح عام ٢٠٠٨

- التعلم ضمن مجموعات.
- عمل مشاريع مشتركة مع زملاء آخرين وتقديمها للمعلم.
- استخدام الحاسوب في حصص الحاسوب والرياضيات والعلوم وطباعة النصوص.
- مراجعة الواجبات البيتية.
- وقت اللعب ومشاهدة التلفاز.
- فهم شرح الدروس من المعلمين.
- صعوبة المواضيع التي يدرسها الطلبة.
- عدم كفاية الحواسيب الموجودة في المدرسة لاستخدام الطلبة.
- ازدحام الصفوف.
- عدم وجود ملاعب جيدة في المدرسة.

وللحصول على مؤشرات إحصائية تتمتع بدرجة مقبولة من الثبات فقد اشتقت المؤشرات التالية من استبانة الطالب.

١. المستوى الاقتصادي الاجتماعي للطالب

وقد حسب هذا المؤشر من مجموعة من الفقرات المتعلقة بالمستوى العلمي للوالدين، وبعض الممتلكات للأسرة، وهذه الفقرات هي:

■ أي مما يلي يتوافر في المنزل الذي تسكن فيه أسرتك؟

ضع إشارة x في مربع واحد فقط في كل سطر

لا	نعم	
<input type="checkbox"/>	<input type="checkbox"/>	أ) كهرباء
<input type="checkbox"/>	<input type="checkbox"/>	ب) خادمة أجنبية (سيرلندية أو فلبينية...) أو عربية تعين في أعمال المنزل .
<input type="checkbox"/>	<input type="checkbox"/>	ج) فاكس
<input type="checkbox"/>	<input type="checkbox"/>	د) تلفزيون
<input type="checkbox"/>	<input type="checkbox"/>	هـ) سنالايث
<input type="checkbox"/>	<input type="checkbox"/>	و) ربط بشبكة الانترنت
<input type="checkbox"/>	<input type="checkbox"/>	ز) ثلاجة
<input type="checkbox"/>	<input type="checkbox"/>	ح) غسالة كهربائية أتوماتيك
<input type="checkbox"/>	<input type="checkbox"/>	ط) مكتبة
<input type="checkbox"/>	<input type="checkbox"/>	ي) كمبيوتر
<input type="checkbox"/>	<input type="checkbox"/>	ك) كاميرا رقمية
<input type="checkbox"/>	<input type="checkbox"/>	ل) تدفئة مركزية

■ ما أعلى مستوى تعليمي حصلت عليه والدتك (أو من تقوم بدورها في الاعتناء بك ورعايتك)؟

ضع إشارة x في مربع واحد فقط

<input type="checkbox"/>	أ) لم تذهب إلى المدرسة أو لم تكمل المرحلة الأساسية الأولى (من صف ١ إلى ٦)
<input type="checkbox"/>	ب) أنهت المرحلة الأساسية الأولى (١-٦)
<input type="checkbox"/>	ج) أنهت أحد صفوف المرحلة الأساسية الثانية (من صف ٧ إلى ١٠)
<input type="checkbox"/>	د) المرحلة الثانوية
<input type="checkbox"/>	هـ) دبلوم كلية المجتمع
<input type="checkbox"/>	و) الدرجة الجامعية الأولى
<input type="checkbox"/>	ز) أعلى من الدرجة الجامعية الأولى (دبلوم عالي أو ماجستير فأعلى)
<input type="checkbox"/>	ح) لا أعلم

■ ما أعلى مستوى تعليمي حصل عليه والدك (أو من يقوم بدوره في الاعتناء بك ورعايتك)؟

ضع إشارة x في مربع واحد فقط

- | | |
|--------------------------|---|
| <input type="checkbox"/> | أ) لم يذهب إلى المدرسة أو لم يكمل المرحلة الأساسية الأولى (من صف ١ إلى ٦) |
| <input type="checkbox"/> | ب) أنهى المرحلة الأساسية الأولى (٦-١) |
| <input type="checkbox"/> | ج) أنهى أحد صفوف المرحلة الأساسية الثانية (من صف ٧ إلى ١٠).... |
| <input type="checkbox"/> | د) المرحلة الثانوية |
| <input type="checkbox"/> | هـ) دبلوم كلية المجتمع |
| <input type="checkbox"/> | و) الدرجة الجامعية لأولى |
| <input type="checkbox"/> | ز) أعلى من الدرجة الجامعية الأولى (دبلوم عالي أو ماجستير فأعلى).... |
| <input type="checkbox"/> | ح) لا أعلم |

وقد حسب معامل الثبات كرونباخ α لمؤشر المستوى الاقتصادي الاجتماعي للطالب، وبلغت قيمته (٠,٧٢) لعام ٢٠٠٨، كما بلغت قيمته (٠,٦٨) لعام ٢٠١١ وتعد هذه القيم مناسبة لأغراض هذه الدراسة.

٢. الممارسات الصفية

وقد حسب هذا المؤشر على مجموعة من الفقرات المتعلقة بالممارسات الصفية للطلبة وهذه الفقرات هي:

■ إلى أي مدى تقومون بالنشاطات التالية في الحصص داخل غرفة الصف ؟

ضع إشارة x في مربع واحد فقط لكل سطر

أبداً	بعض الحصص	حوالي نصف عدد الحصص	غالباً في كل حصّة	
<input type="checkbox"/>	<input type="checkbox"/>	<input type="checkbox"/>	<input type="checkbox"/>	أ) المعلم يسألنا أسئلة تتعلق بالدرس
<input type="checkbox"/>	<input type="checkbox"/>	<input type="checkbox"/>	<input type="checkbox"/>	ب) نسأل المعلم أسئلة تتعلق بالدرس
<input type="checkbox"/>	<input type="checkbox"/>	<input type="checkbox"/>	<input type="checkbox"/>	ج) نوضح إجاباتنا ونفسرها
<input type="checkbox"/>	<input type="checkbox"/>	<input type="checkbox"/>	<input type="checkbox"/>	د) نربط ما نتعلمه في الموضوعات الدراسية بحياتنا اليومية
<input type="checkbox"/>	<input type="checkbox"/>	<input type="checkbox"/>	<input type="checkbox"/>	هـ) نراجع واجباتنا البيتية
<input type="checkbox"/>	<input type="checkbox"/>	<input type="checkbox"/>	<input type="checkbox"/>	و) نستمتع للمعلم وهو يشرح الدرس
<input type="checkbox"/>	<input type="checkbox"/>	<input type="checkbox"/>	<input type="checkbox"/>	ز) نعمل معاً ضمن مجموعات صغيرة
<input type="checkbox"/>	<input type="checkbox"/>	<input type="checkbox"/>	<input type="checkbox"/>	ح) نبدأ بحل واجباتنا البيتية في الصف
<input type="checkbox"/>	<input type="checkbox"/>	<input type="checkbox"/>	<input type="checkbox"/>	ط) نقدم اختباراً أو امتحاناً قصيراً
<input type="checkbox"/>	<input type="checkbox"/>	<input type="checkbox"/>	<input type="checkbox"/>	ي) نستخدم أجهزة الحاسوب في الموضوعات المدرسية غير مبحث الحاسوب
<input type="checkbox"/>	<input type="checkbox"/>	<input type="checkbox"/>	<input type="checkbox"/>	ك) يطلب منا حفظ أشياء كثيرة في المناهج
<input type="checkbox"/>	<input type="checkbox"/>	<input type="checkbox"/>	<input type="checkbox"/>	ل) نوظف ما نتعلم بأشياء عملية داخل غرفة الصف (مثلاً: تمثيل، عمل نموذج في الرياضيات، القيام بتجربة علمية بشكل منفرد).....

وقد حسب معامل الثبات كرونباخ α لمؤشر الممارسات الصفية، وبلغت قيمته (٠,٨٢) لعام ٢٠٠٨، كما بلغت قيمته (٠,٨٩) لعام ٢٠١١ وتعد هذه القيم مناسبة جداً لأغراض هذه الدراسة.

٣. مشاكل الطلبة

وقد حسب هذا المؤشر على مجموعة من الفقرات المتعلقة بمشاكل الطلبة وهذه الفقرات

هي:

إلى أي درجة تعاني من المشكلات التالية؟

ضع إشارة x في مربع واحد فقط لكل سطر				
لا أعاني من هذه المشكلة	بدرجة ضعيفة	بدرجة متوسطة	بدرجة كبيرة	
<input type="checkbox"/>	<input type="checkbox"/>	<input type="checkbox"/>	<input type="checkbox"/>	أ) كثرة الواجبات المنزلية والأعباء الدراسية
<input type="checkbox"/>	<input type="checkbox"/>	<input type="checkbox"/>	<input type="checkbox"/>	ب) لا يهتم المعلمون بمشاعري واتجاهاتي
<input type="checkbox"/>	<input type="checkbox"/>	<input type="checkbox"/>	<input type="checkbox"/>	ج) احتاج إلى دروس خاصة بعد الدوام المدرسي
<input type="checkbox"/>	<input type="checkbox"/>	<input type="checkbox"/>	<input type="checkbox"/>	د) لا أفهم شرح الدروس من المعلمين
<input type="checkbox"/>	<input type="checkbox"/>	<input type="checkbox"/>	<input type="checkbox"/>	هـ) أجد صعوبة في التعامل مع زملائي في الصف
<input type="checkbox"/>	<input type="checkbox"/>	<input type="checkbox"/>	<input type="checkbox"/>	و) المواضيع التي ندرسها صعبة
<input type="checkbox"/>	<input type="checkbox"/>	<input type="checkbox"/>	<input type="checkbox"/>	ز) يعاقبني المعلم إذا قصرت في درسي
<input type="checkbox"/>	<input type="checkbox"/>	<input type="checkbox"/>	<input type="checkbox"/>	ح) الحواسيب الموجودة في المدرسة لا تكفي لاستخدامنا
<input type="checkbox"/>	<input type="checkbox"/>	<input type="checkbox"/>	<input type="checkbox"/>	ط) يقف المدير مع المعلم ضد الطالب عند حدوث مشكلة بينهما ..
<input type="checkbox"/>	<input type="checkbox"/>	<input type="checkbox"/>	<input type="checkbox"/>	ي) صفي به عدد كبير من الطلبة
<input type="checkbox"/>	<input type="checkbox"/>	<input type="checkbox"/>	<input type="checkbox"/>	ك) مدرستي لا يوجد بها ملاعب جيدة
<input type="checkbox"/>	<input type="checkbox"/>	<input type="checkbox"/>	<input type="checkbox"/>	ل) يعاملنا المعلمين بالعدل
<input type="checkbox"/>	<input type="checkbox"/>	<input type="checkbox"/>	<input type="checkbox"/>	م) المعلمون لا يهتمون بتدريسنا

وقد حسب معامل الثبات كرونباخ α لمؤشر مشاكل الطلبة، وبلغت قيمته (٠,٨٤) لعام ٢٠٠٨، كما بلغت قيمته (٠,٩٠) لعام ٢٠١١ وتعد هذه القيم مناسبة جداً لأغراض هذه الدراسة.

٤. استخدام الحاسوب

وقد حسب هذا المؤشر على مجموعة من الفقرات المتعلقة باستخدام الحاسوب للطلبة وهذه

الفقرات هي:

ما مدى استخدامك للحاسوب في الأعمال التالية؟

(ضع إشارة x في مربع واحد فقط لكل سطر)					
أبداً	أقل من مرة في الشهر	بين مرة واحدة في الشهر والأسبوع ومره	مرات قليلة في الأسبوع	يوميًا تقريباً	
<input type="checkbox"/>	<input type="checkbox"/>	<input type="checkbox"/>	<input type="checkbox"/>	<input type="checkbox"/>	أ) تصفح الانترنت للبحث عن معلومات
<input type="checkbox"/>	<input type="checkbox"/>	<input type="checkbox"/>	<input type="checkbox"/>	<input type="checkbox"/>	ب) اللعب
<input type="checkbox"/>	<input type="checkbox"/>	<input type="checkbox"/>	<input type="checkbox"/>	<input type="checkbox"/>	ج) طباعة النصوص
<input type="checkbox"/>	<input type="checkbox"/>	<input type="checkbox"/>	<input type="checkbox"/>	<input type="checkbox"/>	د) استخدام الانترنت بالتعاون مع مجموعة
<input type="checkbox"/>	<input type="checkbox"/>	<input type="checkbox"/>	<input type="checkbox"/>	<input type="checkbox"/>	هـ) استخدام الجداول الالكترونية (مثلاً: إكسل)
<input type="checkbox"/>	<input type="checkbox"/>	<input type="checkbox"/>	<input type="checkbox"/>	<input type="checkbox"/>	و) تحميل برمجيات من الانترنت
<input type="checkbox"/>	<input type="checkbox"/>	<input type="checkbox"/>	<input type="checkbox"/>	<input type="checkbox"/>	ز) الرسم ، التلوين أو استخدام برامج التصميم
<input type="checkbox"/>	<input type="checkbox"/>	<input type="checkbox"/>	<input type="checkbox"/>	<input type="checkbox"/>	ح) استخدام البرمجيات التعليمية
<input type="checkbox"/>	<input type="checkbox"/>	<input type="checkbox"/>	<input type="checkbox"/>	<input type="checkbox"/>	ط) تحميل ملفات من الانترنت
<input type="checkbox"/>	<input type="checkbox"/>	<input type="checkbox"/>	<input type="checkbox"/>	<input type="checkbox"/>	ي) استخدام البريد الالكتروني
<input type="checkbox"/>	<input type="checkbox"/>	<input type="checkbox"/>	<input type="checkbox"/>	<input type="checkbox"/>	ك) استخدام مواقع المحادثة (الردشة)

وقد حسب معامل الثبات كرونباخ α لمؤشر استخدام الحاسوب، وبلغت قيمته (٠,٨٩) لعام ٢٠٠٨، كما بلغت قيمته (٠,٩٢) لعام ٢٠١١ وتعد هذه القيم مناسبة جداً لأغراض هذه الدراسة.

٥. مهارات الحاسوب

وقد حسب هذا المؤشر على مجموعة من الفقرات المتعلقة بمهارات الطلبة في الحاسوب وهذه الفقرات هي:

ما مدى إتقانك لهذه المهام باستخدام الحاسوب؟

(ضع إشارة x في مربع واحد فقط لكل سطر)
أعرف ماذا

أعرف ماذا يعني ذلك	لا أستطيع أن أقوم به	أقوم بذلك مع المساعدة من شخص ما	أقوم بنفسي بشكل جيد	
<input type="checkbox"/>	<input type="checkbox"/>	<input type="checkbox"/>	<input type="checkbox"/>	أ إجراء محادثة
<input type="checkbox"/>	<input type="checkbox"/>	<input type="checkbox"/>	<input type="checkbox"/>	ب) استخدام برمجيات للكشف عن فيروسات الحاسوب والتخلص منها
<input type="checkbox"/>	<input type="checkbox"/>	<input type="checkbox"/>	<input type="checkbox"/>	ج) تحرير صور رقمية أو أشكال أخرى
<input type="checkbox"/>	<input type="checkbox"/>	<input type="checkbox"/>	<input type="checkbox"/>	د) إنشاء قاعدة بيانات
<input type="checkbox"/>	<input type="checkbox"/>	<input type="checkbox"/>	<input type="checkbox"/>	هـ) نسخ بيانات على قرص مدمج، فلاش
<input type="checkbox"/>	<input type="checkbox"/>	<input type="checkbox"/>	<input type="checkbox"/>	و) نقل الملفات من مكان لآخر على الحاسوب
<input type="checkbox"/>	<input type="checkbox"/>	<input type="checkbox"/>	<input type="checkbox"/>	ز) البحث عن معلومات في الانترنت
<input type="checkbox"/>	<input type="checkbox"/>	<input type="checkbox"/>	<input type="checkbox"/>	ح) نسخ أو تخزين ملفات أو برامج من الانترنت
<input type="checkbox"/>	<input type="checkbox"/>	<input type="checkbox"/>	<input type="checkbox"/>	ط) إرفاق ملف وإرساله بالبريد الإلكتروني
<input type="checkbox"/>	<input type="checkbox"/>	<input type="checkbox"/>	<input type="checkbox"/>	ي) طباعة نص
<input type="checkbox"/>	<input type="checkbox"/>	<input type="checkbox"/>	<input type="checkbox"/>	ك) استخدام الجداول الإلكترونية
<input type="checkbox"/>	<input type="checkbox"/>	<input type="checkbox"/>	<input type="checkbox"/>	ل) عمل عرض الكتروني
<input type="checkbox"/>	<input type="checkbox"/>	<input type="checkbox"/>	<input type="checkbox"/>	م) إعداد عرض متعدد الوسائط (مع صوت، صور، فيديو)
<input type="checkbox"/>	<input type="checkbox"/>	<input type="checkbox"/>	<input type="checkbox"/>	ن) كتابة وإرسال بريد إلكتروني
<input type="checkbox"/>	<input type="checkbox"/>	<input type="checkbox"/>	<input type="checkbox"/>	ش) إنشاء موقع الكتروني على الانترنت

وقد حسب معامل الثبات كرونباخ α لمؤشر مهارات الحاسوب، وبلغت قيمته (٠,٩٦) لعام ٢٠٠٨، كما بلغت قيمته (٠,٩٧) لعام ٢٠١١ وتعد هذه القيم مناسبة بدرجة ممتازة لأغراض هذه الدراسة.

وبين الجدول (٤) المتوسطات على هذه المؤشرات بحسب السنة، كما يبين الجدول رقم (٥) الارتباط مع التحصيل بحسب السنة لهذه المؤشرات.

جدول رقم (٤)

مؤشرات الطالب بحسب السنة

الدلالة الإحصائية	الفرق	المتوسط		المؤشر
		2008	2011	
.000	.3112	11.2760	11.5872	المستوى الاقتصادي الاجتماعي
.000	.2785	17.9827	18.2612	الممارسات الصفية
.000	-.2381	13.8175	13.5794	مشاكل الطلبة
.000	2.6733	12.5768	15.2501	استخدام الحاسوب
.000	1.9409	19.1967	21.1376	مهارات الحاسوب

جدول رقم (٥)

الارتباط لمؤشرات الطالب مع التحصيل بحسب السنة

المؤشر	2008	2011
المستوى الاقتصادي الاجتماعي	.206**	.130**
الممارسات الصفية	.163**	.131**
مشاكل الطلبة	-.218**	-.143**
استخدام الحاسوب	.088**	.062**
مهارات الحاسوب	.210**	.109**

* الارتباط دال إحصائياً عند ($\alpha = 0.05$)

** الارتباط دال إحصائياً عند ($\alpha = 0.01$)

وقد جاءت الفروق بين المتوسطات دالة إحصائياً ولصالح عام ٢٠١١، كما جاءت الارتباطات مع التحصيل دالة إحصائياً وتشير قيم معاملات الارتباط إلى علاقات أقوى مع التحصيل في عام ٢٠٠٨.

ولمعرفة الأهمية النسبية لمتغيرات الطالب وتأثيرها على التحصيل، فقد استخدم تحليل الانحدار المتعدد، حيث أدخلت مؤشرات الطالب جميعها في النموذج ويبين الجدول رقم (٦) نتائج هذا التحليل.

جدول رقم (٦)

معاملات الانحدار المتعدد لمؤشرات الطالب غير المعاييرة والمعايرة والخطأ المعياري

وقيمة الإحصائي ت ودلالته الإحصائية بحسب السنة

مؤشرات الطالب	2011				2008					
	الدالة الإحصائية	قيمة ت	المعامل غير المعايير		الدالة الإحصائية	قيمة ت	المعامل غير المعايير			
			المعامل المعايير	بيتا B			المعامل المعايير	بيتا B		
الثابت	0.000	97.151		0.365	0.000	107.855		0.396	42.981	
المستوى الاقتصادي الاجتماعي للطلاب	0.000	7.470	0.067	0.329	2.457	0.000	11.661	0.103	0.384	4.478
مشاكل الطالب	0.000	-10.295	-0.092	-0.33	-3.394	0.000	-13.191	-0.117	0.385	-5.076
استخدام الحاسوب	0.951	-0.061	0.000	0.395	-0.024	0.170	-1.371	-0.014	0.434	-0.595
مهارات الحاسوب	0.000	4.582	0.049	0.400	1.832	0.000	16.458	0.163	0.429	7.058
الممارسات الصفية	0.000	-9.693	-0.087	0.361	-3.496	0.000	-8.059	-0.071	0.402	-3.242

يتضح من الجدول رقم (٦) أن مؤشر استخدام الحاسوب غير دال إحصائياً في دورتي ٢٠٠٨، و٢٠١١، ويشير ذلك إلى أن آليات استخدام الطالب للحاسوب وتوظيفه في التعلم مازالت غير فاعلة

وهناك حاجة لمراجعة هذه الآليات لتفعيل استخدام الطالب للحاسوب بحيث يعين الطلبة على تعلم أفضل وبالتالي تحصيل أفضل في المباحث الدراسية جميعها.

وقد جاء ترتيب المؤشرات من حيث أهميتها النسبية في عام ٢٠٠٨ على النحو التالي: اتقان الطالب لمهارات الحاسوب، مشاكل الطالب، المستوى الاقتصادي الاجتماعي للطلاب، الممارسات الصفية.

أما ترتيبها في عام ٢٠١١ فقد جاء على النحو التالي: مشاكل الطالب، الممارسات الصفية، المستوى الاقتصادي الاجتماعي للطلاب، وأخيراً اتقان الطالب لمهارات الحاسوب.

■ نتائج استبانة المعلم

حددت الفقرات المشتركة بين عامي ٢٠٠٨، ٢٠١١ والتي وردت في استبانة المعلم وحسبت المتوسطات على الفقرات جميعها، كما حسب الفرق بين المتوسطين لكل فقرة بين العامين المذكورين والدلالة الإحصائية لهذه الفروق باستخدام الإحصائيات المستقلة، انظر الملحق رقم (٢).

وقد جاءت الفروق المؤيدة للتراجع* في عام ٢٠١١ عما كانت عليه في عام ٢٠٠٨ في المجالات الآتية :

- مشكلات الطلبة السلوكية.
- مناقشة أمور أكاديمية مع مدير المدرسة.
- توافر حواسيب داخل الغرفة الصفية لاستخدام الطلبة في التعلم أثناء الحصص.
- المناقشات مع المشرف التربوي.
- المشاركة في أعمال تسهم في النمو المهني للمعلم في مجال استخدام تكنولوجيا المعلومات في التدريس.
- عناية الطلبة بممتلكات المدرسة.
- تكليف الطلبة بكتابة أبحاث وإعداد مشاريع.
- حل الواجب البيتي.
- العمل في مجموعات صغيرة.
- ربط ما يتعلمونه في المبحث بحياتهم اليومية.
- اختلاف وتباين القدرات الأكاديمية.
- طلبة غير مباليين.
- انخفاض دافعية الطلبة.
- طلبة مشاغبين.
- تشجيع الطلبة وإتاحة الفرصة لهم للمشاركة في الحصص.

* يكون الفرق مؤيداً للتراجع إذا كان الفرق دال إحصائياً عند $(\alpha=0.01)$ ولصالح عام ٢٠٠٨

- إدخال التجديدات التربوية واستخدامها داخل الغرفة الصفية.
- الأعداد الكبيرة للطلبة داخل الغرف الصفية.
- ضعف الانضباط المدرسي.
- ضعف تعاون أولياء الأمور مع المدرسة.
- ضعف مواكبة تدريب فعال للتجديدات التربوية التي تدخلها الوزارة.
- ظاهرة التدريس الخاص.
- ضعف التعاون بين المعلمين.
- ضعف التعاون بين المعلمين وإدارة المدرسة.
- إنشاء قاعدة بيانات.

وللحصول على مؤشرات إحصائية تتمتع بدرجة مقبولة من الثبات فقد اشتقت المؤشرات التالية من استبانة المعلم.

١. التدريس الجيد

وقد حسب هذا المؤشر من مجموعة من الفقرات وهي:

خلال تدريسك لطلبة الشعبة التي شاركت في الدراسة إلي أي مدى تطلب من الطلبة القيام بما يلي ؟				
ضع إشارة (X) في مربع واحد فقط لكل سطر	مطلقاً	بعض الحصة	حوالي نصف عدد الحصة	غالباً كل حصة
أ) إجراء استقصاء لحل مشكلة علمية أو لغوية، أو رياضية ...	<input type="checkbox"/>	<input type="checkbox"/>	<input type="checkbox"/>	<input type="checkbox"/>
ب) استخدام الحاسوب في التعلم	<input type="checkbox"/>	<input type="checkbox"/>	<input type="checkbox"/>	<input type="checkbox"/>
ج) كتابة أبحاث وإعداد مشاريع	<input type="checkbox"/>	<input type="checkbox"/>	<input type="checkbox"/>	<input type="checkbox"/>
د) البدء بحل الواجب البيتي	<input type="checkbox"/>	<input type="checkbox"/>	<input type="checkbox"/>	<input type="checkbox"/>
هـ) العمل معاً في مجموعات صغيرة	<input type="checkbox"/>	<input type="checkbox"/>	<input type="checkbox"/>	<input type="checkbox"/>
و) ربط ما يتعلمونه في المبحث بحياتهم اليومية	<input type="checkbox"/>	<input type="checkbox"/>	<input type="checkbox"/>	<input type="checkbox"/>
ز) عرض أعمالهم أمام طلبة الصف	<input type="checkbox"/>	<input type="checkbox"/>	<input type="checkbox"/>	<input type="checkbox"/>
ح) حل مسائل تحتاج إلى مهارات تفكير عليا	<input type="checkbox"/>	<input type="checkbox"/>	<input type="checkbox"/>	<input type="checkbox"/>
ط) تنفيذ تدريبات تساعد على حفظ المادة ومعرفة الإجراءات	<input type="checkbox"/>	<input type="checkbox"/>	<input type="checkbox"/>	<input type="checkbox"/>
ي) الحوار والمناقشة لبعض المفاهيم الواردة في الدرس	<input type="checkbox"/>	<input type="checkbox"/>	<input type="checkbox"/>	<input type="checkbox"/>
ك) المحاكاة/ لعب الأدوار	<input type="checkbox"/>	<input type="checkbox"/>	<input type="checkbox"/>	<input type="checkbox"/>
ل) المناظرات	<input type="checkbox"/>	<input type="checkbox"/>	<input type="checkbox"/>	<input type="checkbox"/>

وقد حسب معامل الثبات كرونباخ α لمؤشر التدريس الجيد وبلغت قيمته (٠,٧٤) لعام ٢٠٠٨، كما بلغت قيمته (٠,٧٨) لعام ٢٠١١، وتعد هذه القيم مناسبة لأغراض هذه الدراسة.

٢. معيقات التدريس

وقد حسب هذا المؤشر من مجموعة من الفقرات وهي:

من وجهة نظرك ، إلى أي مدى تعيق الأشياء التالية تدريسك المبحث الذي تدرسه لطلبة الشعبة التي شاركت في الدراسة؟

ضع إشارة (x) في مربع واحد فقط لكل سطر

مطلقاً	بعض الشيء	كثيراً	الطلبة
<input type="checkbox"/>	<input type="checkbox"/>	<input type="checkbox"/>	أ) اختلاف وتباين القدرات الأكاديمية للطلبة
<input type="checkbox"/>	<input type="checkbox"/>	<input type="checkbox"/>	ب) طلبة ذوو خلفيات متنوعة (مثلاً: اقتصادية، لغوية... الخ)
<input type="checkbox"/>	<input type="checkbox"/>	<input type="checkbox"/>	ج) طلبة ذوو احتياجات خاصة (مثلاً: إعاقات سمعية، بصرية، جسدية، عقلية أو نفسية... الخ)
<input type="checkbox"/>	<input type="checkbox"/>	<input type="checkbox"/>	د) طلبة غير مباليين
<input type="checkbox"/>	<input type="checkbox"/>	<input type="checkbox"/>	هـ) انخفاض دافعية الطلبة
<input type="checkbox"/>	<input type="checkbox"/>	<input type="checkbox"/>	و) طلبة مشاغبين
<input type="checkbox"/>	<input type="checkbox"/>	<input type="checkbox"/>	الموارد
<input type="checkbox"/>	<input type="checkbox"/>	<input type="checkbox"/>	ز) نقص في أجهزة الحاسوب
<input type="checkbox"/>	<input type="checkbox"/>	<input type="checkbox"/>	ح) نقص في برمجيات الحاسوب
<input type="checkbox"/>	<input type="checkbox"/>	<input type="checkbox"/>	ط) نقص في المساعدة على استخدام الحاسوب
<input type="checkbox"/>	<input type="checkbox"/>	<input type="checkbox"/>	ي) نقص في الكتب المقررة لاستخدام الطلبة
<input type="checkbox"/>	<input type="checkbox"/>	<input type="checkbox"/>	ك) نقص في الوسائل التعليمية لاستخدام الطلبة
<input type="checkbox"/>	<input type="checkbox"/>	<input type="checkbox"/>	ل) نقص في المختبرات والأدوات المخبرية
<input type="checkbox"/>	<input type="checkbox"/>	<input type="checkbox"/>	م) نقص في المعدات التي تستخدمها في الشرح والتدريبات
<input type="checkbox"/>	<input type="checkbox"/>	<input type="checkbox"/>	ن) عدم كفاية التسهيلات المادية
<input type="checkbox"/>	<input type="checkbox"/>	<input type="checkbox"/>	س) ارتفاع نسبة الطلبة إلى المدرسين
<input type="checkbox"/>	<input type="checkbox"/>	<input type="checkbox"/>	ع) اكتظاظ الصفوف
<input type="checkbox"/>	<input type="checkbox"/>	<input type="checkbox"/>	ف) نقص الوثائق المتعلقة بتدريس المبحث (أدلة معلمين، الخطوط العامة للمنهاج، أدلة التجارب، ...)

وقد حسب معامل الثبات كرونباخ α لمؤشر معيقات التدريس وبلغت قيمته (٠,٨٣) لعام ٢٠٠٨، كما بلغت قيمته (٠,٨٥) لعام ٢٠١١، وتعد هذه القيم مناسبة لأغراض هذه الدراسة.

٣. مشاكل المعلم

وقد حسب هذا المؤشر من مجموعة من الفقرات وهي:

ضع إشارة (x) في مربع واحد فقط لكل سطر

لا	نعم	هل تمثل الظروف التالية مشكلة في تدريسك؟
<input type="checkbox"/>	<input type="checkbox"/>	أ) لا يوجد وقت لدي لتحضير الدروس
<input type="checkbox"/>	<input type="checkbox"/>	ب) لا يوجد وقت لدي لتصحيح الأعمال البيتية
<input type="checkbox"/>	<input type="checkbox"/>	ج) عدم توافر الوسائل التعليمية
<input type="checkbox"/>	<input type="checkbox"/>	د) صعوبة التحضير للنشاطات الخاصة للطلبة سريعي التعلم أو بطيئي التعلم ..

- هـ) أعاني من تدريس مواد من غير تخصصي
- و) مشاكل في تقويم الطلبة
- ز) انعدام رغبة الطلبة في التعلم ودافعيتهم له
- ح) حدة مشكلات الطلبة السلوكية
- ط) المقاطعات الخارجية أثناء التدريس

■ ما مدى معاناتك من المشكلات التالية

ضع إشارة (x) في مربع واحد فقط لكل سطر
بدرجة كبيرة بدرجة متوسطة بدرجة ضعيفة لا أعاني من هذه المشكلة

بدرجة كبيرة	بدرجة متوسطة	بدرجة ضعيفة	لا أعاني من هذه المشكلة	
<input type="checkbox"/>	<input type="checkbox"/>	<input type="checkbox"/>	<input type="checkbox"/>	أ) كثرة الأعباء التدريسية المطلوبة مني (مثلاً: نصاب الحصص، تربية الصف، إشغال الحصص... الخ)
<input type="checkbox"/>	<input type="checkbox"/>	<input type="checkbox"/>	<input type="checkbox"/>	ب) تدني الوضع الاجتماعي للمعلم
<input type="checkbox"/>	<input type="checkbox"/>	<input type="checkbox"/>	<input type="checkbox"/>	ج) الأعداد الكبيرة للطلبة داخل الغرف الصفية
<input type="checkbox"/>	<input type="checkbox"/>	<input type="checkbox"/>	<input type="checkbox"/>	د) ضعف الانضباط المدرسي
<input type="checkbox"/>	<input type="checkbox"/>	<input type="checkbox"/>	<input type="checkbox"/>	هـ) ضعف تعاون أولياء الأمور مع المدرسة
<input type="checkbox"/>	<input type="checkbox"/>	<input type="checkbox"/>	<input type="checkbox"/>	و) ضعف مواكبة تدريب فعال للتجديدات التربوية التي تدخلها الوزارة
<input type="checkbox"/>	<input type="checkbox"/>	<input type="checkbox"/>	<input type="checkbox"/>	ز) الموضوعات التي أدرسها غير متخصص بها
<input type="checkbox"/>	<input type="checkbox"/>	<input type="checkbox"/>	<input type="checkbox"/>	ح) ظاهرة التدريس الخاص
<input type="checkbox"/>	<input type="checkbox"/>	<input type="checkbox"/>	<input type="checkbox"/>	ط) عدم توافر التسهيلات اللازمة للقيام بعملية (مثلاً: تصوير، كرتون، مواد مخبرية... الخ)
<input type="checkbox"/>	<input type="checkbox"/>	<input type="checkbox"/>	<input type="checkbox"/>	ي) ضعف التعاون بين المعلمين
<input type="checkbox"/>	<input type="checkbox"/>	<input type="checkbox"/>	<input type="checkbox"/>	ك) ضعف التعاون بين المعلمين والإدارة المدرسية
<input type="checkbox"/>	<input type="checkbox"/>	<input type="checkbox"/>	<input type="checkbox"/>	ل) تدني مستوى اهتمام الطلبة
<input type="checkbox"/>	<input type="checkbox"/>	<input type="checkbox"/>	<input type="checkbox"/>	م) زخم المادة في الكتاب المدرسي
<input type="checkbox"/>	<input type="checkbox"/>	<input type="checkbox"/>	<input type="checkbox"/>	ن) معاناة بعض الطلبة من قلة النوم
<input type="checkbox"/>	<input type="checkbox"/>	<input type="checkbox"/>	<input type="checkbox"/>	س) معاناة بعض الطلبة من نقص في التغذية
<input type="checkbox"/>	<input type="checkbox"/>	<input type="checkbox"/>	<input type="checkbox"/>	ع) معاناة بعض الطلبة من نقص المعرفة أو المهارات اللازمة ..

وقد حسب معامل الثبات كرونباخ α لمؤشر مشاكل المعلم وبلغت قيمته (٠,٧٩) لعام ٢٠٠٨، كما بلغت قيمته (٠,٨٢) لعام ٢٠١١، وتعد هذه القيم مناسبة لأغراض هذه الدراسة.

٤. استخدام الحاسوب

وقد حسب هذا المؤشر من مجموعة من الفقرات وهي :

■ ما مدى استخدامك للحواسيب في الأعمال التالية؟

أبداً	أقل من مرة في الشهر	ببين مرة واحدة في الأسبوع ومرة واحدة في الشهر	مرات قليلة في الأسبوع	يومياً تقريباً	
<input type="checkbox"/>	<input type="checkbox"/>	<input type="checkbox"/>	<input type="checkbox"/>	<input type="checkbox"/>	أ) تصفح الانترنت للبحث عن معلومات
<input type="checkbox"/>	<input type="checkbox"/>	<input type="checkbox"/>	<input type="checkbox"/>	<input type="checkbox"/>	ب) لعب الألعاب
<input type="checkbox"/>	<input type="checkbox"/>	<input type="checkbox"/>	<input type="checkbox"/>	<input type="checkbox"/>	ج) طباعة نصوص
<input type="checkbox"/>	<input type="checkbox"/>	<input type="checkbox"/>	<input type="checkbox"/>	<input type="checkbox"/>	د) استخدام الانترنت بالتعاون مع مجموعة أو فريق
<input type="checkbox"/>	<input type="checkbox"/>	<input type="checkbox"/>	<input type="checkbox"/>	<input type="checkbox"/>	هـ) استخدام الجداول الالكترونية (مثلاً: إكسل)
<input type="checkbox"/>	<input type="checkbox"/>	<input type="checkbox"/>	<input type="checkbox"/>	<input type="checkbox"/>	و) نسخ برمجيات من الانترنت
<input type="checkbox"/>	<input type="checkbox"/>	<input type="checkbox"/>	<input type="checkbox"/>	<input type="checkbox"/>	ز) الرسم ، التلوين أو استخدام برامج التصميم
<input type="checkbox"/>	<input type="checkbox"/>	<input type="checkbox"/>	<input type="checkbox"/>	<input type="checkbox"/>	ح) استخدام البرمجيات التعليمية مثل برامج الرياضيات ..
<input type="checkbox"/>	<input type="checkbox"/>	<input type="checkbox"/>	<input type="checkbox"/>	<input type="checkbox"/>	ط) تخزين ملفات من الانترنت
<input type="checkbox"/>	<input type="checkbox"/>	<input type="checkbox"/>	<input type="checkbox"/>	<input type="checkbox"/>	ي) كتابة برامج حاسوب

- (ك) استخدام الانترنت
- (ل) الرجوع إلى موقع eduwave
- (م) استخدام البريد الإلكتروني
- (ن) المحادثة (الدرشة) مثل (فيس بوك، تويتر، سكايب، ...)

وقد حسب معامل الثبات كرونباخ α لمؤشر استخدام الحاسوب وبلغت قيمته (0,91) للعامين 2008، 2011، وتعد هذه القيمة مناسبة لأغراض هذه الدراسة.

٥. مهارات الحاسوب

وقد حسب هذا المؤشر من مجموعة من الفقرات وهي:

ضع إشارة (x) في مربع واحد فقط لكل سطر				ما مدى إتقانك لهذه المهام باستخدام الحاسوب؟
أعرف ماذا يعني	أقوم بذلك مع المساعدة من شخص ما	أقوم بذلك مع ذلك ولكن لا أستطيع أقوم به	لا أعرف ماذا يعني ذلك	
<input type="checkbox"/>	<input type="checkbox"/>	<input type="checkbox"/>	<input type="checkbox"/>	أ) محادثة مباشرة
<input type="checkbox"/>	<input type="checkbox"/>	<input type="checkbox"/>	<input type="checkbox"/>	ب) استخدام برمجيات للكشف عن فيروسات الحاسوب والتخلص منها
<input type="checkbox"/>	<input type="checkbox"/>	<input type="checkbox"/>	<input type="checkbox"/>	ج) تحرير صور رقمية أو أشكال أخرى
<input type="checkbox"/>	<input type="checkbox"/>	<input type="checkbox"/>	<input type="checkbox"/>	د) إنشاء قاعدة بيانات ، مثلاً باستخدام مايكروسوفت (أكسيس)
<input type="checkbox"/>	<input type="checkbox"/>	<input type="checkbox"/>	<input type="checkbox"/>	هـ) نسخ بيانات على قرص مدمج
<input type="checkbox"/>	<input type="checkbox"/>	<input type="checkbox"/>	<input type="checkbox"/>	و) نقل الملفات من مكان لآخر على الحاسوب
<input type="checkbox"/>	<input type="checkbox"/>	<input type="checkbox"/>	<input type="checkbox"/>	ز) البحث عن معلومات في الانترنت
<input type="checkbox"/>	<input type="checkbox"/>	<input type="checkbox"/>	<input type="checkbox"/>	ح) نسخ أو تخزين ملفات أو برمجيات من الانترنت
<input type="checkbox"/>	<input type="checkbox"/>	<input type="checkbox"/>	<input type="checkbox"/>	ط) إرفاق ملف وإرساله بالبريد الإلكتروني
<input type="checkbox"/>	<input type="checkbox"/>	<input type="checkbox"/>	<input type="checkbox"/>	ي) استخدام معالج نصوص
<input type="checkbox"/>	<input type="checkbox"/>	<input type="checkbox"/>	<input type="checkbox"/>	ك) استخدام الجداول الإلكترونية
<input type="checkbox"/>	<input type="checkbox"/>	<input type="checkbox"/>	<input type="checkbox"/>	ل) عمل عرض
<input type="checkbox"/>	<input type="checkbox"/>	<input type="checkbox"/>	<input type="checkbox"/>	م) تخزين موسيقى من الانترنت
<input type="checkbox"/>	<input type="checkbox"/>	<input type="checkbox"/>	<input type="checkbox"/>	ن) عمل عرض متعدد الوسائط (مع صوت، صور، فيديو)
<input type="checkbox"/>	<input type="checkbox"/>	<input type="checkbox"/>	<input type="checkbox"/>	ش) كتابة وإرسال بريد إلكتروني
<input type="checkbox"/>	<input type="checkbox"/>	<input type="checkbox"/>	<input type="checkbox"/>	س) إنشاء موقع إلكتروني على الانترنت

ويبين الجدول (٧) المتوسطات على هذه المؤشرات بحسب السنة، كما يبين الجدول رقم (٨) الارتباط مع التحصيل بحسب السنة لهذه المؤشرات.

وقد جاءت الفروق بين المتوسطات دالة إحصائية عند ($\alpha = 0.01$) وهي تشير إلى أن التدريس كان أكثر جودة ويتمتع بمعوقات أقل في عام 2008 مقارنة بعام 2011، كما أن مشاكل المعلم ازدادت في عام 2011 عما كانت عليه في عام 2008، كما بينت نتائج المقارنة ان معلم عام 2011 يمتلك مهارات الحاسوب بدرجة أفضل من معلم عام 2008 وهو أكثر استخداماً للحاسوب. أما معاملات الارتباط فقد كشفت عن وجود علاقة إيجابية بين التدريس الجيد والتحصيل وهذه العلاقة كانت أقوى في عام 2011 مقارنة بعام 2008، أما باقي الارتباطات فقد كانت سلبية ومثل هذه العلاقة متوقعة مع

مؤشري معيقات التدريس ومشاكل المعلم، ولكنها غير متوقعة مع مؤشري استخدام الحاسوب ومهارات الحاسوب، وقد يشير ذلك إلى توظيف سيء للحاسوب في التدريس.

جدول رقم (٧)

مؤشرات المعلم بحسب السنة

الدلالة الإحصائية	الفرق	المتوسط		المؤشر
		2008	2011	
.000	-.0657	15.3442	15.2786	التدريس الجيد
0.014	.2567	13.6812	13.9379	معيقات التدريس
.000	.7886	14.9193	15.7079	مشاكل المعلم
.000	6.6589	16.9457	23.6046	استخدام الحاسوب
.000	3.1117	31.6591	34.7709	مهارات الحاسوب

جدول رقم (٨)

الارتباط لمؤشرات المعلم مع التحصيل بحسب السنة

2011	2008	المؤشر
.119**	.073**	التدريس الجيد
-.073**	-.074**	معيقات التدريس
-.132**	-.055**	مشاكل المعلم
-.030**	-.098**	استخدام الحاسوب
-.057**	-.107**	مهارات الحاسوب

*الارتباط دال إحصائياً عند $(\alpha = 0.05)$

**الارتباط دال إحصائياً عند $(\alpha = 0.01)$

ولمعرفة الأهمية النسبية لمتغيرات المعلم وتأثيرها على التحصيل فقد استخدم تحليل الانحدار المتعدد، حيث أدخلت مؤشرات المعلم جميعها في النموذج كمتغيرات مستقلة ومتغير التحصيل كمتغير تابع، ويبين الجدول رقم (٩) نتائج هذا التحليل.

جدول رقم (٩)

معاملات الانحدار المتعدد لمؤشرات المعلم غير المعاييرة والمعايرة
والخطأ المعياري وقيمة الإحصائي ت ودلالته الإحصائية بحسب السنة

2011					2008					مؤشرات المعلم
الدلالة الإحصائية	قيمة ت	المعامل المعايير	المعامل غير المعايير		الدلالة الإحصائية	قيمة ت	المعامل المعايير	المعامل غير المعايير		
		بيتا B	خطأ المعياري	ب b			بيتا B	خطأ المعياري	ب b	
0.000	98.178		0.376	36.918	0.000	114.713		0.411	47.110	الثابت
0.000	-10.759	-0.104	0.359	-3.863	0.085	-1.723	-0.017	0.416	-0.717	مشاكل المعلم
0.000	11.085	0.098	0.328	3.636	0.000	7.990	0.071	0.384	3.068	التدريس الجيد
0.981	-0.023	0.000	0.358	-0.008	0.000	-6.752	-0.065	0.413	-3.788	معيقات التدريس
0.330	-0.974	-0.010	0.397	-0.387	0.000	-5.359	-0.054	0.449	-2.404	استخدام الحاسوب
0.000	-5.409	-0.057	0.392	-2.122	0.000	-7.406	-0.075	0.436	-3.228	مهارات الحاسوب

يتضح من الجدول رقم (٩) أن مؤشر مشاكل المعلم غير دال إحصائياً في دورة ٢٠٠٨، ودال إحصائياً في دورة ٢٠١١، ويؤكد ذلك أن مشاكل المعلم في عام ٢٠١١ لها أثر سلبي وواضح، في حين أن هذا المؤشر لم يكن له أثر يذكر على التحصيل في عام ٢٠٠٨.

كما جاء مؤشري استخدام المعلم للحاسوب ومعيقات التدريس للمعلم غير دالين إحصائياً في عام ٢٠١١، وتؤكد هذه النتيجة مرة أخرى أن استخدام المعلم للحاسوب وتوظيفه في التدريس ما زال غير فاعل وهناك حاجة لمراجعة هذه الآليات لتفعيل استخدام المعلم للحاسوب بحيث يعين الطلبة على تعلم أفضل وبالتالي تحصيل أفضل في المباحث الدراسية جميعها وقد جاء ترتيب المؤشرات من حيث أهميتها النسبية في عام ٢٠٠٨ على النحو التالي:

التدريس الجيد، معيقات التدريس، اتقان المعلم لمهارات استخدام الحاسوب، واستخدام المعلم للحاسوب. أما ترتيبها في عام ٢٠١١ فقد جاء على النحو التالي: مشاكل المعلم، التدريس الجيد، واتقان المعلم لمهارات الحاسوب.

■ نتائج استبانة المدير

حددت الفقرات المشتركة بين عامي ٢٠٠٨، ٢٠١١ والتي وردت في استبانة المدير وحسبت المتوسطات على الفقرات جميعها، كما حسب الفرق بين المتوسطين لكل فقرة بين العامين المذكورين والدلالة الإحصائية لهذه الفروق باستخدام الإحصائيات المستقلة، انظر الملحق رقم (٣).

وقد جاءت الفروق المؤيدة للتراجع* في عام ٢٠١١ عما كانت عليه في عام ٢٠٠٨ في المجالات الآتية :

- وجود مكتبة في المدرسة.
- ازدحام الطلبة في الصفوف.
- نقص في المصادر التعليمية.
- غياب الطلبة.
- انضباط الطلبة.
- المرافق التعليمية.
- انشغال المعلمين بأعمال أخرى غير التدريس.
- ضعف دافعية المعلمين للعمل.
- نقص في الحواسيب للتدريس.
- نقص في البرمجيات للتدريس.
- العبء الزائد للمعلم.
- المشاركة ببرامج التدريب أثناء الخدمة في مجال الإدارة المدرسية.
- المؤهل العلمي للمدير.
- عدد المعلمين الذين يدرسون مباحث خارج تخصصاتهم.
- عدد الحواسيب الإجمالي في المدرسة المتاح لاستخدام الطلبة في تعلم المباحث المدرسية.
- عدم ملائمة البرمجيات للسياق المحلي.
- عدم ملائمة البرمجيات التعليمية المستوردة للمناهج الوطنية.
- عدم كفاية الدعم الفني والتقني.
- رسائل البريد الإلكتروني مكتظة وتعتبر عبئاً.
- الخطط والمواد المتاحة لمنع السرقات والعبث غير كافية.
- ضعف البنية التحتية من حيث الاتصالات، الطاقة الكهربائية والحيز غير كافٍ في الغرف.

وللحصول على مؤشرات إحصائية تتمتع بدرجة مقبولة من الثبات فقد اشتقت المؤشرات التالية من استبانة المدير.

* يكون الفرق مؤيداً للتراجع إذا كان الفرق دال إحصائياً عند ($\alpha=0.01$) ولصالح عام ٢٠٠٨

١. مشاكل المدرسة

وقد حسب هذا المؤشر من مجموعة من الفقرات وهي:

ضع إشارة (x) في مربع واحد لكل فقرة

لا	نعم	هل تعد كلا من التالية مشكلة في مدرستك؟
<input type="checkbox"/>	<input type="checkbox"/>	أ. ازدحام الطلبة في الصفوف
<input type="checkbox"/>	<input type="checkbox"/>	ب. صيانة مبنى المدرسة
<input type="checkbox"/>	<input type="checkbox"/>	ج. نقص في المصادر التعليمية (غير الكتب المدرسية)
<input type="checkbox"/>	<input type="checkbox"/>	د. غياب الطلبة
<input type="checkbox"/>	<input type="checkbox"/>	هـ. غياب المعلمين
<input type="checkbox"/>	<input type="checkbox"/>	و. عدم انضباط الطلبة
<input type="checkbox"/>	<input type="checkbox"/>	ز. تخريب ممتلكات المدرسة
<input type="checkbox"/>	<input type="checkbox"/>	ح. عدم تعاون أولياء الأمور مع المدرسة
<input type="checkbox"/>	<input type="checkbox"/>	ط. عدم تعاون المعلمين مع الإدارة
<input type="checkbox"/>	<input type="checkbox"/>	ي. سوء واقع المرافق التعليمية (مكتبة، مختبر، ...)
<input type="checkbox"/>	<input type="checkbox"/>	ك. المعلمون لا يستمرون في خدمتهم
<input type="checkbox"/>	<input type="checkbox"/>	ل. تأخر المعلمين عن العمل صباحاً
<input type="checkbox"/>	<input type="checkbox"/>	م. انشغال المعلمين بأعمال أخرى غير التدريس
<input type="checkbox"/>	<input type="checkbox"/>	ن. ضعف دافعية المعلمين للعمل
<input type="checkbox"/>	<input type="checkbox"/>	س. نقص في الحواسيب لتدريس الموضوعات المدرسية
<input type="checkbox"/>	<input type="checkbox"/>	ع. نقص في البرمجيات الحاسوبية لتدريس الموضوعات المدرسية
<input type="checkbox"/>	<input type="checkbox"/>	ف. العبء الزائد للمعلم
<input type="checkbox"/>	<input type="checkbox"/>	ص. الجو العام للمدرسة
<input type="checkbox"/>	<input type="checkbox"/>	ق. تأخر المعلمين عن بداية الحصة

وقد حسب معامل الثبات كرونباخ α لمؤشر مشاكل المدرسة وبلغت قيمته (٠,٨٧) لعام ٢٠٠٨، كما بلغت قيمته (٠,٨٨) لعام ٢٠١١، وتعد هذه القيم مناسبة لأغراض هذه الدراسة.

٢. استخدام الحاسوب

وقد حسب هذا المؤشر من مجموعة من الفقرات وهي:

ما مدى استخدامك للحواسيب في الأعمال التالية؟

أبداً	مرة في الشهر	واحدة في الشهر	قليلة في الأسبوع	مرات بين مرة واحدة في الأسبوع ومره	أكثر من مرة في الشهر	ضع إشارة (x) في مربع واحد فقط لكل سطر
<input type="checkbox"/>	<input type="checkbox"/>	<input type="checkbox"/>	<input type="checkbox"/>	<input type="checkbox"/>	<input type="checkbox"/>	أ) تصفح الانترنت للبحث عن معلومات
<input type="checkbox"/>	<input type="checkbox"/>	<input type="checkbox"/>	<input type="checkbox"/>	<input type="checkbox"/>	<input type="checkbox"/>	ب) لعب الألعاب
<input type="checkbox"/>	<input type="checkbox"/>	<input type="checkbox"/>	<input type="checkbox"/>	<input type="checkbox"/>	<input type="checkbox"/>	ج) طباعة نصوص
<input type="checkbox"/>	<input type="checkbox"/>	<input type="checkbox"/>	<input type="checkbox"/>	<input type="checkbox"/>	<input type="checkbox"/>	د) استخدام الانترنت بالتعاون مع مجموعة أو فريق
<input type="checkbox"/>	<input type="checkbox"/>	<input type="checkbox"/>	<input type="checkbox"/>	<input type="checkbox"/>	<input type="checkbox"/>	هـ) استخدام الجداول الالكترونية (مثلاً: إكسل)
<input type="checkbox"/>	<input type="checkbox"/>	<input type="checkbox"/>	<input type="checkbox"/>	<input type="checkbox"/>	<input type="checkbox"/>	و) نسخ برمجيات من الانترنت
<input type="checkbox"/>	<input type="checkbox"/>	<input type="checkbox"/>	<input type="checkbox"/>	<input type="checkbox"/>	<input type="checkbox"/>	ز) الرسم ، التلوين أو استخدام برامج التصميم
<input type="checkbox"/>	<input type="checkbox"/>	<input type="checkbox"/>	<input type="checkbox"/>	<input type="checkbox"/>	<input type="checkbox"/>	ح) استخدام البرمجيات التعليمية
<input type="checkbox"/>	<input type="checkbox"/>	<input type="checkbox"/>	<input type="checkbox"/>	<input type="checkbox"/>	<input type="checkbox"/>	ط) تخزين ملفات من الانترنت
<input type="checkbox"/>	<input type="checkbox"/>	<input type="checkbox"/>	<input type="checkbox"/>	<input type="checkbox"/>	<input type="checkbox"/>	ي) كتابة برامج حاسوب
<input type="checkbox"/>	<input type="checkbox"/>	<input type="checkbox"/>	<input type="checkbox"/>	<input type="checkbox"/>	<input type="checkbox"/>	ك) استخدام البريد الالكتروني
<input type="checkbox"/>	<input type="checkbox"/>	<input type="checkbox"/>	<input type="checkbox"/>	<input type="checkbox"/>	<input type="checkbox"/>	ل) المحادثة (الدرشة) مثلاً (فيس بوك، تويتر، سكايب، ... الخ)

وقد حسب معامل الثبات كرونباخ α لمؤشر استخدام الحاسوب وبلغت قيمته (٠,٨٦) لعام ٢٠٠٨، كما بلغت قيمته (٠,٨٤) لعام ٢٠١١، وتعد هذه القيم مناسبة لأغراض هذه الدراسة.

٣. مهارات الحاسوب

وقد حسب هذا المؤشر من مجموعة من الفقرات وهي:

ما مدى إتقانك لهذه المهام باستخدام الحاسوب؟

ضع إشارة (x) في مربع واحد فقط لكل سطر			
أقوم بنفسه بشكل جيد	المساعدة من شخص ما	أعرف ماذا يعني ذلك ولكن لا أستطيع أقوم به	لا أعرف ماذا يعني ذلك
<input type="checkbox"/>	<input type="checkbox"/>	<input type="checkbox"/>	<input type="checkbox"/>
<input type="checkbox"/>	<input type="checkbox"/>	<input type="checkbox"/>	<input type="checkbox"/>
<input type="checkbox"/>	<input type="checkbox"/>	<input type="checkbox"/>	<input type="checkbox"/>
<input type="checkbox"/>	<input type="checkbox"/>	<input type="checkbox"/>	<input type="checkbox"/>
<input type="checkbox"/>	<input type="checkbox"/>	<input type="checkbox"/>	<input type="checkbox"/>
<input type="checkbox"/>	<input type="checkbox"/>	<input type="checkbox"/>	<input type="checkbox"/>
<input type="checkbox"/>	<input type="checkbox"/>	<input type="checkbox"/>	<input type="checkbox"/>
<input type="checkbox"/>	<input type="checkbox"/>	<input type="checkbox"/>	<input type="checkbox"/>
<input type="checkbox"/>	<input type="checkbox"/>	<input type="checkbox"/>	<input type="checkbox"/>
<input type="checkbox"/>	<input type="checkbox"/>	<input type="checkbox"/>	<input type="checkbox"/>
<input type="checkbox"/>	<input type="checkbox"/>	<input type="checkbox"/>	<input type="checkbox"/>
<input type="checkbox"/>	<input type="checkbox"/>	<input type="checkbox"/>	<input type="checkbox"/>
<input type="checkbox"/>	<input type="checkbox"/>	<input type="checkbox"/>	<input type="checkbox"/>
<input type="checkbox"/>	<input type="checkbox"/>	<input type="checkbox"/>	<input type="checkbox"/>
<input type="checkbox"/>	<input type="checkbox"/>	<input type="checkbox"/>	<input type="checkbox"/>
<input type="checkbox"/>	<input type="checkbox"/>	<input type="checkbox"/>	<input type="checkbox"/>

وقد حسب معامل الثبات كرونباخ α لمؤشر مهارات الحاسوب وبلغت قيمته (0,96) لعام 2008، كما بلغت قيمته (0,94) لعام 2011، وتعد هذه القيم مناسبة لأغراض هذه الدراسة.

وبين الجدول رقم (10) المتوسطات على هذه المؤشرات بحسب السنة، كما يبين الجدول رقم (11) الارتباط مع التحصيل بحسب السنة لهذه المؤشرات.

جدول رقم (10)

مؤشرات المدير بحسب السنة

الدلالة الإحصائية	الفرق	المتوسط		المؤشر
		2008	2011	
.000	.5612	6.1167	6.6779	مشاكل المدرسة
.000	5.7275	13.0061	18.7337	استخدام الحاسوب
.000	6.0668	28.9472	35.0140	مهارات الحاسوب

جدول رقم (١١)

الارتباط لمؤشرات المدير مع التحصيل بحسب السنة

المؤشر	2008	2011
مشاكل المدرسة	-.044**	-.101**
استخدام الحاسوب	.007	.010
مهارات الحاسوب	-.004	-.013

*الفرق دال إحصائياً عند ($\alpha = 0.05$)

**الفرق دال إحصائياً عند ($\alpha = 0.01$)

وقد جاءت الفروق بين المتوسطات دالة إحصائياً وأشارت إلى أن مدير المدرسة في عام ٢٠١١ أكثر إتقاناً لمهارات الحاسوب وأكثر استخداماً له، إلا أن مشاكل المدرسة أكثر حدة، وذلك عند مقارنتها بمدرسة عام ٢٠٠٨، وبينت قيم معامل الارتباط وجود علاقة سلبية بين مؤشر مشاكل المدرسة والتحصيل ولكنها أقوى في عام ٢٠١١ مما كانت عليه في عام ٢٠٠٨، وفي السنتين بلغت قيمتا معامل الارتباط مستوى الدلالة الإحصائية ($\alpha = 0.01$). وقد جاء الارتباط بين التحصيل من جهة ومؤشري استخدام الحاسوب ومهارات الحاسوب غير دال إحصائياً.

ولمعرفة الأهمية النسبية لمتغيرات المدير وتأثيرها على التحصيل فقد استخدم تحليل الانحدار المتعدد، حيث أدخلت مؤشرات المدير جميعها في النموذج كمتغيرات مستقلة ومتغير التحصيل كمتغير تابع ويبين الجدول رقم (١٢) نتائج هذا التحليل.

الجدول رقم (١٢)

معاملات الانحدار المتعدد لمؤشرات المدير غير المعاييرة والمعايرة والخطأ المعياري

وقيمة الإحصائية ودلالته الإحصائية بحسب السنة

مؤشرات المعلم	2008				2011			
	الدالة الإحصائية	قيمة ت	المعامل غير المعايير		الدالة الإحصائية	قيمة ت	المعامل غير المعايير	
			خطأ المعياري	ب			خطأ المعياري	ب
الثابت	0.000	132.658	0.335	44.443	0.000	93.453	0.389	36.399
مشاكل المدرسة	0.000	-3.561	-0.032	-1.365	0.000	-7.255	0.325	2.360
استخدام الحاسوب	0.001	3.374	0.032	1.463	0.002	3.090	0.357	1.102
مهارات الحاسوب	0.005	0.761	0.007	0.311	0.005	-2.792	0.379	-1.059

يتضح من الجدول رقم (١٢) أن مؤشر اتقان المدير لمهارات استخدام الحاسوب غير دال إحصائياً في دورة ٢٠٠٨، ودال إحصائياً في دورة ٢٠١١، أما باقي المؤشرات فهي دالة إحصائياً في دورة ٢٠٠٨، وكذلك في دورة ٢٠١١.

وقد جاء ترتيب المؤشرات من حيث أهميتها النسبية في عام ٢٠١١ على النحو التالي: مشاكل مدير المدرسة، استخدام المدير للحاسوب، واتقان المدير لمهارات الحاسوب، أما في عام ٢٠٠٨ فقد جاءت الأهمية النسبية لمؤشري مشاكل المدارس أو استخدام الحاسوب متماثلة في المقدار ومختلفة في الاتجاه.

ولمعرفة الأهمية النسبية للمتغيرات جميعها، الطالب والمعلم والمدير. فقد استخدم تحليل الانحدار المتعدد، حيث ادخلت المؤشرات جميعها في النموذج كمتغيرات مستقلة، والتحصيل كمتغير تابع وبيين الجدول رقم (١٣) نتائج هذا التحليل.

الجدول رقم (١٣)

معاملات الانحدار المتعدد لمؤشرات المدير غير المعاييرة والمعايرة والخطأ المعياري
وقيمة الإحصائيات ودلالته الإحصائية بحسب السنة

2011					2008					مؤشرات المعلم
الدالة الإحصائية	قيمة ت	المعامل المعايير	المعامل غير المعايير		الدالة الإحصائية	قيمة ت	المعامل المعايير	المعامل غير المعايير		
		بيتا B	الخطأ المعياري	b			بيتا B	الخطأ المعياري	b	
0.000	63.766		0.584	37.256	0.000	73.440		0.602	44.224	الثابت
0.000	6.671	0.059	0.327	2.179	0.000	11.332	0.100	0.381	4.323	المستوى الاقتصادي الاجتماعي للطالب
0.000	-9.369	-0.083	0.327	-3.065	0.000	-12.970	-0.115	0.382	-4.956	مشاكل الطالب
0.000	-8.782	-0.078	0.357	-3.138	0.000	-7.476	-0.066	0.400	-2.990	الممارسات الصفية
0.980	0.026	0.000	0.391	-0.010	0.124	-1.538	-0.015	0.430	-0.661	استخدام الطالب للحاسوب
0.000	4.572	0.049	0.396	1.811	0.000	16.465	0.163	0.427	7.036	مهارة الطالب في الحاسوب
0.000	-10.021	-0.096	0.355	-3.554	0.170	-1.371	-0.013	0.404	-0.554	مشاكل المعلم
0.000	10.239	0.090	0.324	3.321	0.000	8.398	0.072	0.371	3.114	التدريس الجيد
0.044	2.019	0.019	0.357	0.720	0.005	-2.832	-0.026	0.404	-1.143	معيقات التدريس
0.215	-1.214	-0.013	0.392	-0.486	0.000	-5.504	-0.054	0.434	-2.390	استخدام المعلم للحاسوب
0.000	-5.133	-0.053	0.388	-1.991	0.000	-7.511	-0.073	0.421	-3.161	مهارة المعلم في الحاسوب
0.000	-3.814	-0.033	0.324	-1.234	0.085	-1.720	-0.015	0.373	-0.642	مشاكل المدرسة
0.048	1.977	0.018	0.350	0.691	0.129	1.520	0.014	0.417	0.634	استخدام المدير للحاسوب
0.275	-1.091	-0.010	0.372	-0.406	0.145	1.457	0.013	0.390	0.569	مهارة المدير في الحاسوب

يتضح من الجدول رقم (١٣) أن مجموعة المؤشرات غير الدالة إحصائياً في عام ٢٠٠٨ هي: استخدام الطالب للحاسوب، ومشاكل المعلم، ومشاكل المدرسة، واستخدام المدير للحاسوب، واتقان المدير لمهارات الحاسوب.

ولكن في عام ٢٠١١ جاء مؤشري مشاكل المعلم، ومشاكل المدير بدلالة إحصائية عالية، ويؤكد ذلك أثرهما على التحصيل للطلبة، وحيث أن إشارة معاملي المؤشرين المذكورين سالبة فهذا يعني الأثر السلبي لهذين العاملين على التحصيل، وبهذا فإنه يمكننا الاستنتاج بأن مشاكل المدرسة ومشاكل المعلم من العوامل الحاسمة في تراجع أداء الطلبة في عام ٢٠١١ عما كان عليه في عام ٢٠٠٨.

وقد جاء ترتيب المؤشرات التنازلي من حيث أهميتها النسبية في عام ٢٠١١ على النحو التالي: مشاكل المعلم، التدريس الجيد، مشاكل الطالب، الممارسات الصفية، المستوى الاقتصادي الاجتماعي للطالب، اتقان المعلم لمهارات الحاسوب، اتقان الطالب لمهارات الحاسوب مشاكل المدرسة، أما ترتيبها في عام ٢٠٠٨ فقد جاء على النحو الآتي: اتقان الطالب لمهارات الحاسوب، ومشاكل الطالب، المستوى الاقتصادي الاجتماعي للطالب، اتقان المعلم لمهارات الحاسوب، التدريس الجيد، استخدام المعلم للحاسوب، معيقات التدريس.

■ النسب المئوية للطلبة ذوي الأداء المتدني جداً بحسب السنة والصف والمبحث.

وللكشف عن مدى جدية الطلبة في مشاركتهم في الدراسة في دورتها حسب النسب المئوية للطلبة الذين كان أدائهم متدنياً جداً بحسب السنة والصف والمبحث، ويبين الجدول رقم (١٤) نتائج هذا التحليل.

الجدول رقم (١٤)

النسب المئوية للطلبة ذوي الاداء المتدني جداً بحسب السنة والصف والمبحث

السنة		المبحث	الصف
2011	2008		
14	10	علوم	الخامس
41	32	رياضيات	
20	12	قراءة	
21	9	علوم	التاسع
21	12	رياضيات	
15	4	قراءة	
36	20	علوم	الحادي عشر
52	34	رياضيات	
15	3	قراءة	

يعد أداء الطالب متدنياً جداً إذا كانت علامته مساوية أو تقل عن العلامة التي يمكن أن يحصل عليها بالتخمين .

يتضح من الجدول رقم (١٤) أن نسب الطلبة ذوي الأداء المتدني كانت أعلى في عام ٢٠١١ من نظيرتها لعام ٢٠٠٨ ويشير ذلك إلى تدني دافعية الطلبة للمشاركة الجادة في الدراسة والإجابة عن ادواتها في عام ٢٠١١ بدرجة اعلى مما هي عليه في عام ٢٠٠٨، وهذه النتيجة تسمح لنا بالاستنتاج أن تدني دافعية الطلبة في عام ٢٠١١ عما كانت عليه في عام ٢٠٠٨ هو أحد العوامل الرئيسة والتي تقف وراء تراجع أداء طلبتنا في الدراسة.

الاستنتاجات والتوصيات

عوامل التراجع في أداء الطلبة في الدراسة التقويمية الوطنية لمهارات اقتصاد المعرفة في دورتها الأخيرة عام ٢٠١١ عن سابقتها عام ٢٠٠٨، والتي كشفت عنها البيانات التي وفرتها الدراسة، والتحليلات الإحصائية التي نفذت في هذا التقرير هي :

١. تدني دافعية الطلبة، والذي عكس بالمشاركة غير الجادة في عام ٢٠١١، إذا ما قورنت بعام ٢٠٠٨، حيث أن نسب الطلبة الذين جاء أداؤهم متدنياً جداً (مساوياً لعلامة التخمين أو دونها) أعلى في الصفوف والمباحث جميعها وذلك عند المقارنة بين طلبة ٢٠١١ وطلبة ٢٠٠٨.

٢. كما كشف تحليل الانحدار المتعدد عن عاملين فاعلين في عام ٢٠١١ لم يكونا كذلك في عام ٢٠٠٨، هما:

أ مشاكل المعلمين

ب مشاكل المدرسة

في ضوء ما سبق فإن الدراسة توصي بضرورة اتخاذ وزارة التربية والتعليم الإجراءات التي تكفل المشاركة الجادة للطلبة في الدراسات الوطنية والدولية، نظراً لما لهذه المشاركة من أهمية في الحكم على جودة النظام التربوي على الصعيدين الوطني والدولي، ولما كشفت هذه الدراسة عن عاملين رئيسيين أديا إلى التراجع في أداء الطلبة هما المشاكل التي يعاني منها كل من المعلم والمدير، فإنه بات من الضروري العمل على إشراك الميدان في صنع السياسات التربوية والتي من شأنها الارتقاء بأداء طلبتنا، وبالرغم من أن مشروع التطوير التربوي لاقتصاد المعرفة في مرحلته الثانية موجه إلى أن تكون المدرسة وحدة للتطوير، إلا أن هذا الأمر يبدو أنه لم ينعكس أثره بشكل واضح مما يستدعي التأمل بأسبابه والتي قد تكون من بينها الاهتمام في البعد المعرفي على حساب التأكد من ترجمة التدريب الموجه إلى ممارسة حقيقية داخل الغرفة الصفية والمدرسة والميدان التربوي بشكل عام.

وتجدر الإشارة إلى أن الدراسة كشفت عن عدم وجود أثر لاستخدام الطالب للحاسوب وكذلك المعلم على تحصيل الطالب، وهذا يشير بوضوح إلى ضرورة إعادة النظر في استخدام الحاسوب في التعليم بحيث يكون فاعلاً ويعين الطلبة على تحصيل وفهم أفضل للمعارف جميعها.

كما أظهرت نتائج الدراسة التباينات الثابتة عند طلبتنا بحسب جنس الطالب، وموقع المدرسة، والسلطة التربوية المشرفة، فقد بينت النتائج أن تحصيل الإناث أفضل وبدلالة إحصائية من تحصيل الذكور.

وجاء حجم التراجع في التحصيل عند الإناث أقل من نظيره عند الذكور. إن هذه النتيجة باتت وكأنها واحدة من مسلمات نظامنا التربوي، حيث تم توكيد هذه النتيجة في الدراسات الدولية التي يشارك بها الأردن، كما تم توكيدها في الدراسات الوطنية- تحصيل الإناث أفضل من تحصيل الذكور- إن وزارة التربية والتعليم مطلوب منها أن تضع السياسات التربوية التي من شأنها أن ترفع تحصيل الذكور ليمائل تحصيل الإناث، ليس هذا فقط، بل وبذل الجهود، ووضع السياسات التي ترتقي بأداء الإناث أيضاً لنقترب من الأداءات الدولية ونتخطى حاجز المتوسط الدولي. لقد استحدثت وزارة التربية والتعليم وحدة خاصة تقوم بدور المتابعة والتقييم الداخلي، إن هذه الوحدة مطلوب أن يتم تمكينها من القيام بدورها للكشف عن العوامل الفارقة بين مدرسة الذكور ومدرسة الإناث وذلك من خلال توفير الكوادر المؤهلة والمدربة والكافية لها لتقوم بمثل هذه المهمة، وقد يكون من المناسب وعلى مستوى مديريات التربية والتعليم جميعها أن تحدث توأمة بين مدارس الذكور والإناث ليتم من خلالها تبادل الخبرات وتعميم التجارب الناجحة لتتمكن مدرسة الذكور من اللحاق بمدرسة الإناث. والقول نفسه يمكن أن يقال عندما نقارن مدرسة الريف بمدرسة المدينة، ومدرسة وزارة التربية والتعليم بالمدرسة الخاصة.

وغنى عن القول ان المورد البشري في الأردن هو الأساس في التنمية والتطور والتقدم، وقد عمل الأردن على تطوير نظامه التربوي من خلال مشاريع التطوير التربوية المتلاحقة منذ عام ١٩٨٩ وإلى وقتنا هذا، وقد حقق إنجازات متميزة على المستوى العربي، ومقبولة على المستوى الدولي، إلا أنه ظهرت في الآونة الأخيرة بوادر تراجع في جودة نظامنا التربوي مقاساً بأداء طلبتنا على المستويين الدولي والوطني... حاولت هذه الدراسة الوصول إلى بعض هذه العوامل ونجحت في الكشف عن بعضها.. إلا أن الحاجة تبقى قائمة لإجراء المزيد من الدراسات والتي من شأنها أن تكشف عن عوامل الضعف في نظامنا التربوي ليتم تلافياها، كما تكشف عن عوامل القوة للارتقاء بها وتعزيزها.

إن نتائج هذه الدراسة اتفقت مع الدراسة الدولية "توجهات في الدراسة الدولية للرياضيات والعلوم Trends In International Mathematics and Science Study (TIMSS)" والتي جمعت بياناتها في عام ٢٠١١، وهي ذات السنة التي جمعت فيها بيانات الدراسة الوطنية التقييمية لمهارات اقتصاد المعرفة، فقد كشفت النتائج الأولية لدراسة (TIMSS) عن تراجع أداء طلبتنا في الرياضيات والعلوم عما كان عليه في مشاركتنا السابقة في هذه الدراسة عام ٢٠٠٧، وقد بلغ حجم التراجع (٣٣) نقطة في العلوم و (٢١) نقطة في الرياضيات، كما تراجع ترتيبنا الدولي والعربي في عام ٢٠١١ عما كان عليه في عام ٢٠٠٧.

كما أكدت الدراسة تفوق الإناث على الذكور، وتفوق المدرسة الخاصة على مدرسة وزارة التربية، وتفوق طلبة المدينة على طلبة الريف، وتجدر الإشارة إلى أن المركز الوطني لتنمية الموارد البشرية سيعمل على إعداد التقرير الوطني للدراسة الدولية TIMSS وسيضمن التقرير عوامل التراجع في أداء طلبتنا في الدراسة الدولية كما سيحاول التقرير الكشف عن العوامل المشتركة التي أدت إلى هذا التراجع سواء كانت هذه العوامل تخص الدراسة الوطنية التقويمية لمهارات اقتصاد المعرفة أم الدراسة الدولية TIMSS.

وفيما يتعلق بالتباينات في التحصيل بحسب جنس الطالب (ذكور، إناث) وموقع المدرسة (ريف، مدينة)، ونوع المدرسة (خاص، عام)، والصف (خامس، تاسع، حادي عشر)، والمبحث (رياضيات، علوم، قرائية)، فإن هناك حاجة حقيقية لإجراء المزيد من الدراسات الكمية والنوعية للكشف عن أسباب هذه التباينات، والتي من شأنها أن تعين راسم السياسة التربوية في التخطيط للتجديدات التربوية واقتراح البرامج التي تعمل على إزالة هذه التباينات أو التخفيف منها على الأقل.

ملحق رقم (١)

نتائج استبانة الطالب بين عامي ٢٠٠٨، ٢٠١١

مستوى الدلالة	الفرق	المتوسط		الفقرة	
		2008	2011		
0.000	0.023	0.87	0.89	هل يتوافر لك مكان مناسب للدراسة في البيت؟	SQ1
0.534	-0.003	0.75	0.75	هل يصحح معلم الرياضيات الواجبات البيتية التي يعطيها لك؟	SQ2
0.000	-0.192	0.86	0.67	هل يعطيك معلم الرياضيات فرصة للمشاركة في النشاطات الصفية؟	SQ4
0.000	0.058	0.63	0.69	هل تحب مادة الرياضيات ؟	SQ5
0.000	0.030	0.70	0.67	هل يصحح معلم العلوم الواجبات البيتية التي يعطيها لك؟	SQ6
0.000	-0.027	0.78	0.76	هل يعطيك معلم العلوم فرصة للمشاركة في النشاطات الصفية؟	SQ8
0.001	0.019	68.00	0.7	هل تحب مادة العلوم ؟	SQ9
0.006	-0.014	0.78	0.76	هل يصحح معلم اللغة العربية الواجبات البيتية التي يعطيها لك؟	SQ10
0.000	-0.034	0.88	0.85	هل يعطيك معلم اللغة العربية فرصة للمشاركة في النشاطات الصفية؟	SQ12
0.000	0.036	0.72	0.76	هل تحب مادة اللغة العربية ؟	SQ13
0.000	0.024	0.41	0.43	هل يساعدك أحد في البيت في إنجاز واجباتك البيتية؟	SQ14
0.000	-0.018	0.87	0.85	هل تشعر بالذنب والندم إذا رسبت في الامتحان؟	SQ15
0.000	-0.020	0.92	0.90	إذا حصلت على علامة عالية، فهل السبب أنك درست وبذلت جهداً؟	SQ16
0.081	-0.010	0.75	0.74	هل يسألك ولي أمرك عندما تعود إلى البيت عما أخذته في المدرسة ذلك اليوم؟	SQ17
0.000	0.087	0.65	0.74	هل درست في الروضة قبل ذهابك إلى المدرسة؟	SQ18
0.000	0.038	0.88	0.92	هل تعيش والدتك معك في البيت نفسه؟	SQ19
0.000	0.042	0.84	0.89	هل يعيش والدك معك في البيت نفسه؟	SQ20
0.000	0.045	0.20	0.24	هل تعمل والدتك خارج المنزل؟	SQ21
0.000	0.058	0.17	0.23	هل تتلقى أي نوع من التدريس الخصوصي في البيت؟	SQ22
				أي مما يلي يتوافر في المنزل الذي تسكن فيه أسرتك؟	SQ24
0.000	-0.019	0.96	0.94	كهرباء ..	SQ24_A
0.000	0.024	0.13	0.16	خادمة أجنبية (سيرلندية أو فلبينية...) أو عربية تعين في أعمال المنزل	SQ24_B
0.000	0.088	0.18	0.27	فاكس	SQ24_C
0.000	0.049	0.87	0.92	تلفزيون	SQ24_D
0.000	0.064	0.81	0.88	ساتلايت	SQ24_E
0.000	0.206	0.33	0.54	ربط بشبكة الانترنت	SQ24_F
0.000	-0.015	0.94	0.93	ثلاجة	SQ24_G
0.000	0.043	0.70	0.74	غسالة كهربائية أتوماتيك	SQ24_H
0.000	0.073	0.43	0.50	مكتبة	SQ24_I
0.000	0.129	0.64	0.77	كمبيوتر	SQ24_J
0.000	0.098	0.32	0.42	كاميرا رقمية	SQ24_K
0.000	0.096	0.33	0.42	تدفئة مركزية	SQ24_L
0.000	0.070	1.20	1.27	ما مدى رغبتك في المجيء إلى المدرسة في الصباح عادة ؟	SQ26
				إلى أي درجة أنت قادر على النجاح في كل من المباحث الدراسية التالية:	SQ27
0.000	0.073	1.37	1.45	اللغة العربية	SQ27_A
0.000	0.063	1.24	1.30	العلوم	SQ27_B
0.000	0.038	1.23	1.26	الرياضيات	SQ27_C
0.000	-0.103	0.48	0.38	إلى أي درجة تتقن بقدرتك على النجاح في المدرسة ؟	SQ28
0.000	-0.174	1.02	0.85	إلى أي درجة تشعر بالخوف أثناء تقديمك الامتحان ؟	SQ29
0.000	-0.679	2.87	2.19	كم عدد المدارس التي التحقت بها حتى الآن؟	SQ32

ملحق رقم (١)

نتائج استبانة الطالب بين عامي ٢٠٠٨، ٢٠١١

مستوى الدلالة	الفرق	المتوسط		الفقرة
		2008	2011	
0.000	-0.254	7.65	7.40	SQ33 كم عدد أفراد أسرتك؟ (الأخوة والأخوات والوالدين ولا تنس نفسك)
0.000	-0.234	7.27	7.04	SQ34 كم عدد الأفراد الذين يسكنون في المنزل الذي تسكن فيه؟
0.000	0.074	3.62	3.69	SQ36 ما أعلى مستوى تعليمي حصلت عليه والدتك (أو من تقوم بدورها في الاعتناء بك ورعايتك)؟
0.763	0.005	3.88	3.88	SQ37 ما أعلى مستوى تعليمي حصل عليه والدك (أو من يقوم بدوره في الاعتناء بك ورعايتك)؟
0.417	-0.009	2.04	2.03	SQ38 ما أعلى مستوى تعليمي تتوقع الحصول عليه؟
				SQ39 إلى أي مدى تقومون بالنشاطات التالية في الحصص داخل غرفة الصف؟
0.012	0.032	2.28	2.31	SQ39_A المعلم يسألنا أسئلة تتعلق بالدرس
0.012	0.058	2.15	2.21	SQ39_B نسال المعلم أسئلة تتعلق بالدرس
0.094	0.022	2.14	2.16	SQ39_C نوضح إجاباتنا ونفسرها
0.427	0.011	1.91	1.92	SQ39_D نربط ما نتعلمه في الموضوعات الدراسية بحياتنا اليومية
0.000	-0.064	2.13	2.06	SQ39_E نراجع واجباتنا البيتية
0.001	0.045	2.27	2.32	SQ39_F نستمتع للمعلم وهو يشرح الدرس
0.000	0.098	1.63	1.73	SQ39_G نعمل معاً ضمن مجموعات صغيرة
0.000	0.288	1.28	1.57	SQ39_H نبدأ بحل واجباتنا البيتية في الصف
0.000	0.137	1.57	1.71	SQ39_I نقدم اختباراً أو امتحاناً قصيراً
0.000	0.059	1.29	1.35	SQ39_J نستخدم أجهزة الحاسوب في الموضوعات المدرسية غير مبحث الحاسوب
0.004	-0.041	2.03	1.99	SQ39_K يطلب منا حفظ أشياء كثيرة في المناهج
0.000	0.079	1.51	1.59	SQ39_L نوظف ما نتعلمه بأشياء عملية داخل غرفة الصف (مثلاً: تمثيل، عمل نموذج في الرياضيات، القيام بتجربة علمية بشكل منفرد)
0.000	0.064	1.44	1.50	SQ40 كيف يعاملني ولي أمرك حين لا تحصل على المعدل المدرسي الذي يرضاه لك؟
0.005	0.024	1.42	1.45	SQ41 ما مدى مشاركتك في الحصص الصفية؟
0.233	-0.011	1.14	1.13	SQ42 هل أنت راض عن مستواك الدراسي؟
0.000	0.238	1.56	1.80	SQ43 كم من الوقت تقضي في اللعب يومياً بعد عودتك من المدرسة؟
0.000	0.076	2.04	2.11	SQ44 كم من الوقت تقضي في مشاهدة التلفزيون يومياً في المتوسط؟
				SQ45 إلى أي درجة تعاني من المشكلات التالية؟
0.000	-0.791	2.81	2.02	SQ45_A كثرة الواجبات المنزلية والأعباء الدراسية
0.000	-0.276	1.96	1.68	SQ45_B لا يهتم المعلمون بمشاعري واتجاهاتي
0.000	-0.253	1.64	1.39	SQ45_C احتاج إلى دروس خاصة بعد الدوام المدرسي
0.000	0.281	1.16	1.44	SQ45_D لا أفهم شرح الدروس من المعلمين
0.000	-0.059	1.28	1.22	SQ45_E أجد صعوبة في التعامل مع زملائي في الصف
0.000	0.759	1.07	1.83	SQ45_F المواضيع التي ندرسها صعبة
0.000	-0.239	1.72	1.48	SQ45_G يعاقبني المعلم إذا قصرت في درسي
0.000	0.689	1.10	1.79	SQ45_H الحواسيب الموجودة في المدرسة لا تكفي لاستخدامنا
0.060	-0.030	1.61	1.58	SQ45_I يقف المدير مع المعلم ضد الطالب عند حدوث مشكلة بينهما
0.000	0.212	1.55	1.76	SQ45_J صفني به عدد كبير من الطلبة
0.000	0.082	1.77	1.85	SQ45_K مدرستي لا يوجد بها ملاعب جيدة
0.000	-0.281	1.78	1.50	SQ45_L لا يعاملنا المعلمين بالعدل
0.000	-0.463	1.55	1.09	SQ45_M المعلمون لا يهتمون بتدريسنا
				SQ46 ما مستوى ارتياحك وثقتك بنفسك عندما تقوم بالأشياء التالية؟

ملحق رقم (١)

نتائج استبانة الطالب بين عامي ٢٠٠٨، ٢٠١١

مستوى الدلالة	الفرق	المتوسط		الفقرة
		2008	2011	
0.323	-0.015	1.96	1.95	استخدام الحاسوب لفهم واستيعاب العلوم SQ46_A
0.115	-0.023	1.76	1.74	استخدام الحاسوب لفهم واستيعاب الرياضيات SQ46_B
0.640	0.007	1.70	1.71	استخدام الحاسوب لفهم واستيعاب اللغة العربية SQ46_C
0.000	-0.137	2.33	2.19	المشاركة في الحصة الصفية SQ46_D
0.003	-0.042	1.96	1.92	التعلم ضمن مجموعات SQ46_E
0.000	-0.069	2.08	2.01	عمل مشاريع مشتركة مع زملاء آخرين وتقديمها للمعلم SQ46_F
0.000	0.062	1.92	1.98	الرجوع إلى الانترنت وإعداد تقرير وتقديمه للمعلم SQ46_G
0.000	0.038	0.70	0.74	هل سبق لك وأن استخدمت الحاسوب؟ SQ47
0.000	0.108	1.46	1.57	منذ متى تستخدم الحاسوب؟ SQ48
				ما مدى استخدامك للحاسوب في الأماكن التالية؟ SQ49
0.000	0.133	0.84	0.97	في البيت SQ49_A
0.503	0.009	1.21	1.22	في المدرسة SQ49_B
0.001	0.048	0.83	0.88	في أماكن أخرى SQ49_C
				ما مدى استخدامك للحاسوب في حصص؟ SQ50
0.000	-0.056	1.19	1.14	الحاسوب SQ50_A
0.000	-0.093	0.71	0.61	الرياضيات SQ50_B
0.197	-0.017	0.64	0.62	العلوم SQ50_C
0.000	0.097	0.45	0.54	اللغة العربية SQ50_D
				ما مدى استخدامك للحاسوب في الأعمال التالية؟ SQ51
0.000	0.517	1.77	2.29	تصفح الانترنت للبحث عن معلومات SQ51_A
0.000	0.237	2.15	2.39	اللعب SQ51_B
0.002	-0.061	1.79	1.73	طباعة النصوص SQ51_C
0.000	0.242	1.51	1.75	استخدام الانترنت بالتعاون مع مجموعة SQ51_D
0.000	0.136	1.57	1.70	استخدام الجداول الالكترونية (مثلاً: إكسل) SQ51_E
0.000	0.526	1.32	1.85	تحميل برمجيات من الانترنت SQ51_F
0.000	0.262	1.62	1.89	الرسم ، التلوين أو استخدام برامج التصميم SQ51_G
0.000	0.505	1.40	1.90	استخدام البرمجيات التعليمية SQ51_H
0.000	0.527	1.43	1.96	تحميل ملفات من الانترنت SQ51_I
0.000	0.510	1.38	1.90	استخدام مواقع المحادثة (الدرشة) SQ51_K
				ما مدى إقناعك لهذه المهام باستخدام الحاسوب؟ SQ52
0.000	0.192	1.73	1.92	إجراء محادثة SQ52_A
0.000	0.090	1.56	1.65	استخدام برمجيات للكشف عن فيروسات الحاسوب والتخلص منها SQ52_B
0.000	0.056	1.66	1.72	تحرير صور رقمية أو أشكال أخرى SQ52_C
0.731	0.005	1.54	1.55	إنشاء قاعدة بيانات SQ52_D
0.000	0.267	1.67	1.94	نسخ بيانات على قرص مدمج، فلاش SQ52_E
0.000	0.185	1.84	2.02	نقل الملفات من مكان لآخر على الحاسوب SQ52_F
0.000	0.234	1.80	2.03	البحث عن معلومات في الانترنت SQ52_G
0.000	0.209	1.78	1.99	نسخ أو تخزين ملفات أو برامج من الانترنت SQ52_H
0.000	0.359	1.36	1.72	إرفاق ملف وإرساله بالبريد الالكتروني SQ52_I
0.000	0.187	1.76	1.94	طباعة نص SQ52_J
0.000	0.115	1.61	1.72	استخدام الجداول الالكترونية SQ52_K

ملحق رقم (١)

نتائج استبانة الطالب بين عامي ٢٠٠٨، ٢٠١١

مستوى الدلالة	الفرق	المتوسط		الفقرة	
		2008	2011		
0.820	0.004	1.73	1.73	عمل عرض الكتروني	SQ52_L
0.000	0.108	1.73	1.84	إعداد عرض متعدد الوسائط (مع صوت، صور، فيديو)	SQ52_M
0.000	0.235	1.48	1.71	كتابة وإرسال بريد الكتروني	SQ52_N
0.000	0.325	1.29	1.62	إنشاء موقع الكتروني على الانترنت	SQ52_O

ملحق رقم (٢)

نتائج استبانة المعلم بين عامي ٢٠٠٨، ٢٠١١

مستوى الدلالة	الفرق	المتوسط		الفقرة	
		2008	2011		
				هل تمثل الظروف التالية مشكلة في تدريسك؟	T1_A T1
0.059	0.010	0.20	0.21	لا يوجد وقت لدي لتحضير الدروس	T1_A T1_A
0.000	-0.050	0.46	0.41	لا يوجد وقت لدي لتصحيح الأعمال البيتية	T1_B T1_B
0.299	-0.006	0.48	0.48	عدم توافر الوسائل التعليمية	T1_C T1_C
0.029	-0.014	0.57	0.56	صعوبة التحضير للنشاطات الخاصة للطلبة سريع التعلم أو بطيئي التعلم	T1_D T1_D
0.000	-0.019	0.21	0.19	أعاني من تدريس مواد من غير تخصصي	T1_E T1_E
0.000	-0.024	0.26	0.24	مشاكل في تقويم الطلبة	T1_F T1_F
0.192	0.008	0.69	0.69	انعدام رغبة الطلبة في التعلم ودافعيتهم له	T1_G T1_G
0.000	0.060	0.47	0.53	حدة مشكلات الطلبة السلوكية	T1_H T1_H
0.017	0.015	0.50	0.52	المقاطعات الخارجية أثناء التدريس	T1_I T1_I
0.011	-0.013	0.80	0.79	هل تعتقد أن عدد الحصص المقررة لطلبة الشعبة التي شاركت في الدراسة تكفي لتغطية المنهاج الذي تدرسه لها ؟	T2 T2
0.608	0.003	0.77	0.77	هل تعتقد أن لدى طلبة الشعبة التي شاركت في الدراسة الوقت الكافي لتعم محتوى المنهاج المقرر للمبحث الذي تعلمه لهم ؟	T3 T3
0.000	-0.021	0.80	0.78	هل تلتقي مع مدير المدرسة لمناقشة أمور أكاديمية ؟	T4 T4
0.323	0.004	0.86	0.86	هل يقوم المدير بملاحظة تدريسك داخل الصف ؟	T5 T5
0.001	-0.021	0.48	0.46	هل متاح لطلبة الشعبة التي شاركت في الدراسة أجهزة حاسوب لاستخدامها في حصص المبحث الذي تدرسه لهم ؟	T6 T6
0.000	0.038	0.56	0.60	هل حصلت على شهادة الرخصة الدولية لقيادة الحاسوب (ICDL) ؟	T7 T7
0.000	0.021	0.14	0.16	هل حصلت على شهادة التعليم نحو المستقبل INTEL ؟	T8 T8
0.237	-0.007	0.53	0.52	هل يتوافر لك حاسوب في المدرسة لاستخدامك في إعداد المواد التدريسية؟	T9 T9
0.000	-0.035	0.08	0.05	هل يتوافر حواسيب داخل الغرفة الصفية لاستخدام الطلبة في التعلم أثناء حصص المبحث الذي تدرسه لهم ؟	T10 T10
0.000	0.036	0.75	0.79	هل تمتلك حاسوباً أو لابتوب شخصياً في بيتك ؟	T11 T11
0.000	0.022	0.34	0.36	هل يوجد في المدرسة برمجيات تربوية خاصة بتعليم وتعلم المبحث الذي تدرسه لهم ؟	T12 T12
0.000	0.027	0.84	0.86	هل يوجد في المدرسة مختبر عام للعلوم ؟	T13 T13
0.000	0.077	0.30	0.38	هل يوجد في المدرسة مختبر خاص للفيزياء ؟	T14 T14
0.000	0.067	0.31	0.38	هل يوجد في المدرسة مختبر خاص للكيمياء ؟	T15 T15
0.000	0.056	0.25	0.31	هل يوجد في المدرسة مختبر خاص للأحياء ؟	T16 T16
0.000	0.823	3.73	4.55	ما عدد الاختبارات الصفية التي أجريتها لطلبة الشعبة التي شاركت في الدراسة في الفصل الدراسي الأول للعام الحالي (٢٠١٠/٢٠١١) في المبحث الذي تدرسه لهم ؟	T17 T17
0.000	-0.427	17.83	17.40	كم عدد الحصص التي تدرسها أسبوعياً هذا العام ؟	T18 T18
0.000	0.366	5.26	5.62	كم سنة درست في هذه المدرسة ؟	T19 T19
0.112	0.130	6.87	7.00	كم سنة درست قبل نقلك إلى هذه المدرسة ؟	T20 T20
0.000	0.166	1.59	1.75	كم مرة زارك المشرف التربوي في هذا العام كمعلم للمبحث الذي تدرسه لطلبة شعبة الدراسة ؟	T21 T21
0.000	0.092	1.21	1.31	كيف تقدر مستوى قدرة الطلبة على التحصيل في المبحث الذين تدرسه لهم؟	T22 T22
0.000	0.095	2.05	2.14	كيف تصف اتجاهاتك ومشاعرك نحو مهنة التعليم ؟	T23 T23
0.000	0.076	1.29	1.37	كيف تقدر مستوى دافعية الإنجاز (دافعية الطلبة للتحصيل في المبحث الذي تدرسه لهم وإنجاز المهمات الأكاديمية) ؟	T24 T24
0.001	0.031	1.21	1.24	ما أعلى مؤهل علمي حصلت عليه؟	T25 T25
0.000	1.159	33.78	34.94	كم عمرك ؟	T27 T27
				هل تحصل على مساعدة مهنية من خلال ما يلي:	T28 T28

ملحق رقم (٢)

نتائج استبانة المعلم بين عامي ٢٠٠٨، ٢٠١١

مستوى الدلالة	الفرق	المتوسط		الفقرة
		2008	2011	
0.000	0.149	2.07	2.22	المناقشات مع المعلمين T28_B T28_B
0.000	-0.093	1.97	1.88	المناقشات مع المشرف التربوي T28_D T28_D
				T31 T31
0.006	0.016	0.29	0.30	اللغة العربية T31_A T31_A
0.000	-0.011	0.06	0.05	معلم مجال لغة عربية T31_B T31_B
0.003	0.004	0.01	0.01	تربية ابتدائية T31_C T31_C
0.000	-0.013	0.07	0.05	الأحياء T31_D T31_D
0.000	0.025	0.09	0.12	الفيزياء T31_E T31_E
0.000	0.066	0.07	0.14	الكيمياء T31_F T31_F
0.000	0.021	0.02	0.04	علوم الأرض T31_G T31_G
0.137	-0.004	0.05	0.05	تربية - علوم (معلم مجال علوم) T31_H T31_H
0.000	0.034	0.27	0.30	الرياضيات T31_I T31_I
0.000	0.013	0.06	0.07	تربية - رياضيات (معلم مجال رياضيات) T31_J T31_J
0.000	-0.028	0.10	0.07	تربية - رياضيات (معلم مجال رياضيات) T31_K T31_K
				خلال السنتين الماضيتين، هل شاركت في أعمال تسهم في نموك المهني في أي من المجالات الآتية؟ T32 T32
0.000	0.051	0.46	0.51	محتوى المبحث الذي تدرسه T32_B T32_B
0.000	0.058	0.62	0.68	استراتيجيات وطرق التدريس T32_C T32_C
0.000	0.064	0.58	0.64	استراتيجيات التقويم وأدواته T32_D T32_D
0.000	-0.023	0.62	0.60	استخدام تكنولوجيا المعلومات في التدريس T32_E T32_E
				كيف تقدر العبارات التالية في نطاق مدرستك؟ T34 T34
0.000	0.204	1.27	1.48	الرضا الوظيفي لدى المعلمين T34_A T34_A
0.000	0.331	1.74	2.07	فهم المعلمين لأهداف المنهاج الدراسي T34_B T34_B
0.000	0.259	1.81	2.07	درجة نجاح المعلمين في تنظيم المنهاج الدراسي T34_C T34_C
0.000	0.361	1.53	1.89	توقعات المعلمين لمستوى تحصيل الطلبة T34_D T34_D
0.000	0.045	1.10	1.15	دعم أولياء الأمور لتحصيل الطلبة T34_E T34_E
0.189	-0.016	1.14	1.13	مشاركة أولياء الأمور في النشاطات المدرسية T34_F T34_F
0.000	-0.055	1.24	1.18	عناية الطلبة بمتلكات المدرسة T34_G T34_G
0.000	0.179	1.18	1.36	رغبة الطلبة في تحقيق أداء مدرسي جيد T34_H T34_H
				خلال تدريسيك لطلبة الشعبة التي شاركت في الدراسة إلي أي مدى تطلب من الطلبة القيام بما يلي؟ T35 T35
0.000	0.037	1.35	1.39	إجراء استقصاء لحل مشكلة علمية أو لغوية أو رياضية T35_A T35_A
0.000	0.055	0.94	0.99	استخدام الحاسوب في التعلم T35_B T35_B
0.000	-0.153	1.15	1.00	كتابة أبحاث وإعداد مشاريع T35_C T35_C
0.000	-0.045	2.22	2.17	البدء بحل الواجب البيتي T35_D T35_D
0.006	-0.029	1.73	1.70	العمل معاً في مجموعات صغيرة T35_E T35_E
0.004	-0.030	2.27	2.24	ربط ما يتعلمونه في المبحث بحياتهم اليومية T35_F T35_F
0.163	0.016	1.89	1.91	عرض أعمالهم أمام طلبة الصف T35_G T35_G
0.000	0.067	1.70	1.77	حل مسائل تحتاج إلى مهارات تفكير عليا T35_H T35_H
0.101	0.017	2.10	2.11	تنفيذ تدريبات تساعد على حفظ المادة ومعرفة الإجراءات T35_I T35_I
				من وجهة نظرك، إلى أي مدى تعيق الأشياء التالية تدريسيك المبحث الذي تدرسه لطلبة الشعبة التي شاركت في الدراسة؟ T36 T36

ملحق رقم (٢)

نتائج استبانة المعلم بين عامي ٢٠٠٨، ٢٠١١

مستوى الدلالة	الفرق	المتوسط		الفقرة
		2008	2011	
0.000	0.037	1.25	1.29	اختلاف وتباين القدرات الأكاديمية للطلبة T36_A T36_A
0.148	0.011	0.82	0.83	طلبة ذوو خلفيات متنوعة (مثلاً: اقتصادية، لغوية... الخ) T36_B T36_B
0.000	0.042	0.63	0.67	طلبة ذوو احتياجات خاصة (مثلاً: إعاقات سمعية، بصرية، جسدية، عقلية أو نفسية... الخ) T36_C T36_C
0.000	0.029	1.38	1.41	طلبة غير مبالين T36_D T36_D
0.000	0.155	1.16	1.31	انخفاض دافعية بين الطلبة T36_E T36_E
0.000	0.055	1.03	1.09	طلبة مشاغبين T36_F T36_F
0.025	0.020	0.93	0.95	نقص في أجهزة الحاسوب T36_G T36_G
0.118	0.014	1.02	1.03	نقص في برمجيات الحاسوب T36_H T36_H
0.819	-0.002	0.76	0.76	نقص في المساعدة على استخدام الحاسوب T36_I T36_I
0.858	0.001	0.30	0.30	نقص في الكتب المقررة لاستخدام الطلبة T36_J T36_J
0.440	0.006	0.83	0.83	نقص في الوسائل التعليمية لاستخدام الطلبة T36_K T36_K
0.035	-0.020	0.76	0.74	نقص في المختبرات والأدوات المخبرية T36_L T36_L
0.015	-0.020	0.76	0.74	نقص في المعدات التي تستخدمها في الشرح والتدريبات T36_M T36_M
0.000	-0.059	0.98	0.92	عدم كفاية التسهيلات المادية T36_N T36_N
0.179	-0.013	1.08	1.07	ارتفاع نسبة الطلبة إلى المدرسين T36_O T36_O
				إلى أي مدى تثق بنفسك وتشعر بالراحة عند قيامك بما يلي : T37 T37
0.000	0.099	2.32	2.41	استخدام الحاسوب في التدريس T37_A T37_A
0.000	0.091	1.97	2.06	اصطحاب الطلبة إلى أماكن خارج المدرسة لتوضيح مفاهيم معقدة في المنهاج (مثلاً زيارة مصنع ، مؤسسة علمية، دائرة حكومية... الخ) T37_B T37_B
0.000	0.048	1.89	1.94	دعوة خبراء من المجتمع المحلي لمناقشة موضوعات تحسن تعلم الطلبة (مثلاً: طبيب، أديب، سياسي... الخ) T37_C T37_C
0.016	-0.023	2.47	2.45	توضيح المفاهيم بصورة غير تقليدية T37_D T37_D
0.000	-0.034	2.79	2.76	تشجيع الطلبة وإتاحة الفرصة لهم للمشاركة في الحصص T37_E T37_E
0.000	-0.031	2.58	2.55	إدخال التجديدات التربوية واستخدامها داخل الغرفة الصفية (مثلاً: طرائق تدريس حديثة، أساليب تقويم حديثة،... الخ) T37_F T37_F
				ما مدى معاناتك من المشكلات التالية T38 T38
0.000	-0.061	2.42	2.36	كثرة الأعباء التدريسية المطلوبة مني (مثلاً: نصاب الحصص، تربية الصف، إشغال الحصص... الخ) T38_A T38_A
0.988	0.000	2.06	2.06	تدني الوضع الاجتماعي للمعلم T38_B T38_B
0.000	0.049	2.04	2.09	الأعداد الكبيرة للطلبة داخل الغرف الصفية T38_C T38_C
0.000	0.198	1.30	1.50	ضعف الانضباط المدرسي T38_D T38_D
0.000	0.046	1.95	1.99	ضعف تعاون أولياء الأمور مع المدرسة T38_E T38_E
0.000	0.121	1.52	1.64	ضعف مواكبة تدريب فعال للتجديدات التربوية التي تدخلها الوزارة T38_F T38_F
0.394	-0.009	0.42	0.41	الموضوعات التي أدرسها غير متخصص بها T38_G T38_G
0.000	0.177	0.56	0.74	ظاهرة التدريس الخاص T38_H T38_H
0.150	-0.020	1.32	1.30	عدم توافر التسهيلات اللازمة للقيام بعملتي (مثلاً: تصوير، كرتون، مواد مخبرية... الخ) T38_I T38_I
0.000	0.158	0.68	0.84	ضعف التعاون بين المعلمين T38_J T38_J
0.000	0.130	0.65	0.78	ضعف التعاون بين المعلمين والإدارة المدرسية T38_K T38_K
0.000	0.031	0.91	0.94	هل سبق لك وأن استخدمت الحاسوب؟ T39 T39
0.000	0.338	2.05	2.39	منذ متى تستخدم الحاسوب؟ T40 T40
				ما مدى استخدامك للحاسوب في الأماكن التالية؟ T41 T41
0.000	0.430	2.56	2.99	في البيت T41_A T41_A

ملحق رقم (٢)

نتائج استبانة المعلم بين عامي ٢٠٠٨، ٢٠١١

مستوى الدلالة	الفرق	المتوسط		الفقرة
		2008	2011	
0.000	0.197	2.21	2.41	في المدرسة T41_B T41_B
0.041	0.032	0.98	1.01	في أماكن أخرى T41_C T41_C
				ما مدى استخدامك للحواسيب في الأعمال التالية؟ T42 T42
0.000	0.860	2.10	2.96	تصفح الانترنت للبحث عن معلومات T42_A T42_A
0.000	0.249	0.79	1.04	لعب الألعاب T42_B T42_B
0.000	0.266	2.00	2.27	طباعة نصوص T42_C T42_C
0.000	0.246	1.32	1.56	استخدام الانترنت بالتعاون مع مجموعة أو فريق T42_D T42_D
0.000	0.187	1.35	1.54	استخدام الجداول الالكترونية (مثلاً: إكسل) T42_E T42_E
0.000	0.824	0.73	1.55	نسخ برمجيات من الانترنت T42_F T42_F
0.000	0.135	0.94	1.07	الرسم ، التلوين أو استخدام برامج التصميم T42_G T42_G
0.000	0.169	1.15	1.32	استخدام البرمجيات التعليمية مثل برامج الرياضيات T42_H T42_H
0.000	1.412	0.61	2.03	تخزين ملفات من الانترنت T42_I T42_I
0.000	0.181	0.76	0.94	كتابة برامج حاسوب T42_J T42_J
0.000	1.558	1.23	2.79	استخدام الانترنت T42_K T42_K
0.000	0.398	1.98	2.37	الرجوع إلى موقع eduwave T42_L T42_L
0.000	0.173	2.00	2.18	استخدام البريد الالكتروني T42_M T42_M
				ما مدى إقناعك لهذه المهام باستخدام الحاسوب؟ T43 T43
0.000	0.253	1.82	2.07	محادثة مباشرة T43_A T43_A
0.000	0.215	1.68	1.90	استخدام برمجيات للكشف عن فيروسات الحاسوب والتخلص منها T43_B T43_B
0.000	0.183	1.61	1.79	تحرير صور رقمية أو أشكال أخرى T43_C T43_C
0.012	-0.036	1.77	1.73	إنشاء قاعدة بيانات ، مثلاً باستخدام مايكروسوفت (أكسيس) T43_D T43_D
0.000	0.620	1.77	2.39	نسخ بيانات على قرص مدمج T43_E T43_E
0.000	0.118	2.43	2.55	نقل الملفات من مكان لآخر على الحاسوب T43_F T43_F
0.000	0.183	2.46	2.64	البحث عن معلومات في الانترنت T43_G T43_G
0.000	0.156	2.31	2.47	نسخ أو تخزين ملفات أو برمجيات من الانترنت T43_H T43_H
0.000	0.204	2.06	2.27	إرفاق ملف وإرساله بالبريد الالكتروني T43_I T43_I
0.751	0.004	2.39	2.40	استخدام معالج نصوص T43_J T43_J
0.000	0.141	2.10	2.24	استخدام الجداول الالكترونية T43_K T43_K
0.000	0.082	2.19	2.27	عمل عرض T43_L T43_L
0.000	0.313	1.74	2.05	تخزين موسيقى من الانترنت T43_M T43_M
0.000	0.164	1.80	1.97	عمل عرض متعدد الوسائط (مع صوت، صور، فيديو) T43_N T43_N
0.000	0.178	2.07	2.24	كتابة وإرسال بريد إلكتروني T43_O T43_O
0.000	0.157	1.60	1.76	إنشاء موقع الكتروني على الانترنت T43_P T43_P

ملحق رقم (٣)

نتائج استبانة المدير بين عامي ٢٠٠٨، ٢٠١١

مستوى الدلالة	الفرق	المتوسط		الفقرة	
		2008	2011		
0.000	-0.011	0.95	0.94	هل يوجد مكتبة في المدرسة؟	P1 P1
				أي أنواع المختبرات يتوافر في المدرسة حالياً ؟	P2 P2
0.000	0.025	0.73	0.75	مختبر علوم	P2_A P2_A
0.000	0.126	0.27	0.39	مختبر فيزياء	P2_B P2_B
0.000	0.084	0.27	0.36	مختبر كيمياء	P2_C P2_C
0.000	0.033	0.20	0.24	مختبر أحياء	P2_D P2_D
0.000	0.035	0.83	0.86	مختبر حاسوب	P2_E P2_E
				هل تعد كلا من التالية مشكلة في مدرستك؟	P3 P3
0.000	0.073	0.51	0.59	ازدحام الطلبة في الصفوف	P3_A P3_A
0.000	-0.050	0.56	0.51	صيانة مبنى المدرسة	P3_B P3_B
0.000	0.060	0.41	0.47	نقص في المصادر التعليمية (غير الكتب المدرسية).	P3_C P3_C
0.000	0.073	0.23	0.30	غياب الطلبة	P3_D P3_D
0.000	-0.033	0.36	0.32	غياب المعلمين	P3_E P3_E
0.000	0.044	0.20	0.25	عدم انضباط الطلبة	P3_F P3_F
0.526	-0.004	0.40	0.40	تخريب ممتلكات المدرسة	P3_G P3_G
0.927	0.001	0.49	0.49	عدم تعاون أولياء الأمور مع المدرسة	P3_H P3_H
0.041	-0.009	0.15	0.14	عدم تعاون المعلمين مع الإدارة	P3_I P3_I
0.000	0.046	0.23	0.27	سوء واقع المرافق التعليمية (مكتبة، مختبر،)	P3_J P3_J
0.000	-0.048	0.24	0.19	المعلمون لا يستمرون في خدمتهم	P3_K P3_K
0.000	-0.024	0.20	0.17	تأخر المعلمين عن العمل صباحاً	P3_L P3_L
0.000	0.024	0.23	0.26	انشغال المعلمين بأعمال أخرى غير التدريس	P3_M P3_M
0.000	0.183	0.24	0.43	ضعف دافعية المعلمين للعمل	P3_N P3_N
0.000	0.115	0.39	0.50	نقص في الحواسيب لتدريس الموضوعات المدرسية	P3_O P3_O
0.000	0.046	0.47	0.51	نقص في البرمجيات الحاسوبية لتدريس الموضوعات المدرسية	P3_P P3_P
0.000	0.047	0.61	0.66	العبء الزائد للمعلم	P3_Q P3_Q
0.002	0.016	0.22	0.23	الجو العام للمدرسة	P3_R P3_R
0.002	0.018	0.67	0.69	هل تلقيت تدريباً في الإدارة قبل أن تصبح مديراً؟	P4 P4
0.000	0.136	0.71	0.85	هل حصلت على شهادة الرخصة الدولية لقيادة الحاسوب (ICDL)؟	P5 P5
0.000	0.307	0.21	0.52	هل حصلت على شهادة التعليم نحو المستقبل- (INTEL)؟	P6 P6
0.000	-0.038	0.79	0.75	هل شاركت ببرامج التدريب أثناء الخدمة (الدورات) في مجال الإدارة المدرسية؟	P7 P7
0.000	-0.011	0.06	0.05	هل تقوم بالتدريس في المدرسة؟	P8 P8
0.000	1.288	0.34	1.63	إذا كانت الإجابة بنعم فكم عدد الحصص الأسبوعية التي تدرسها ؟	P8_A P8_A
0.930	0.000	0.96	0.96	هل يدير المدرسة ؟	P9 P9
0.000	0.059	1.82	1.88	هل هذه المدرسة مملوكة أم مستأجرة ؟	P10 P10
0.000	-0.035	1.18	1.15	ما مؤهلك العلمي لأعلى شهادة ؟	P12 P12
0.000	0.241	3.48	3.72	ما أدنى صف في هذه المدرسة؟	P14 P14
0.022	-0.056	10.76	10.70	ما أعلى صف في هذه المدرسة؟	P15 P15
				كم عدد الغرف المخصصة للفعاليات التالية:-	P16 P16
0.000	0.395	19.95	20.35	غرف صفية	P16_A P16_A

ملحق رقم (٣)

نتائج استبانة المدير بين عامي ٢٠٠٨، ٢٠١١

مستوى الدلالة	الفرق	المتوسط		الفقرة	
		2008	2011		
0.000	0.195	1.98	2.18	غرف إدارة	P16_B P16_B
0.000	0.136	1.27	1.41	غرف مكتبية	P16_C P16_C
0.000	0.153	2.63	2.79	غرف مختبرات	P16_D P16_D
0.000	0.185	1.39	1.57	غرف مشاغل	P16_E P16_E
0.000	0.721	1.52	2.24	غرف متعددة الأغراض	P16_F P16_F
0.001	-2.474	53.85	51.38	كم عدد طلبة الصف الخامس في المدرسة ؟	P17_A P17_A
0.000	0.144	1.71	1.85	كم عدد شعب الصف الخامس في المدرسة ؟	P17_B P17_B
0.000	1.290	35.21	36.50	كم عدد المعلمين في هذه المدرسة ؟	P18 P18
0.000	7.384	65.96	73.35	كم عدد طلبة الصف التاسع في المدرسة ؟	P18_A P18_A
0.000	0.490	1.96	2.45	كم عدد شعب الصف التاسع في المدرسة ؟	P18_B P18_B
0.000	0.821	1.18	2.01	كم عدد المعلمين في مدرستك الذين يدرسون مباحث خارج تخصصاتهم الأكاديمية ؟	P19 P19
0.098	1.644	52.74	54.39	كم عدد طلبة الحادي عشر في المدرسة ؟	P19_A P19_A
0.000	0.433	2.01	2.44	كم عدد شعب الصف الحادي عشر في المدرسة ؟	P19_B P19_B
0.000	-0.141	2.59	2.45	كم عدد المديرين الذين تناوبوا على إدارة هذه المدرسة خلال السنوات الخمس الأخيرة ؟	P20 P20
0.000	0.604	5.57	6.17	كم عدد الإداريين (مستثياً نفسك والمعلمين) في المدرسة	P21 P21
0.000	-0.605	6.56	5.95	كم عدد العاملين الآخرين في المدرسة	P22 P22
0.134	6.911	625.72	632.63	كم عدد الطلبة في المدرسة ؟	P23 P23
0.000	-43.345	427.26	383.92	كم عدد حصص المدرسة أسبوعياً؟	P24 P24
0.947	0.003	4.07	4.08	منذ كم سنة وأنت مديرٌ بهذه المدرسة؟	P25 P25
0.000	-0.468	5.34	4.87	كم سنة عملت مديراً لمدارس أخرى؟	P26 P26
0.334	-0.076	11.48	11.40	كم سنة خدمت معلماً؟	P27 P27
0.000	0.926	4.22	5.15	كم عدد اجتماعات مجلس أولياء الأمور والمعلمين في هذا العام ؟	P28 P28
0.000	0.119	7.64	7.76	كم عدد المرات التي اجتمعت بها مع المعلمين هذا العام ؟	P29 P29
0.000	-1.133	31.59	30.45	كم عدد الحواسيب الإجمالي في مدرستك المتاحة لاستخدام الطلبة في تعلم المباحث المدرسية ؟	P30 P30
0.000	2.901	4.13	7.03	كم عدد الحواسيب الإجمالي في مدرستك المتاحة لاستخدام الجهاز الإداري لأغراض إدارية ؟	P31 P31
0.000	3.262	23.29	26.55	كم عدد الحواسيب المتصلة بالانترنت لأغراض تعليمية/تعليمية	P32 P32
				كيف تقدر العبارات التالية في نطاق مدرستك ؟	P33 P33
0.000	0.062	0.79	0.85	الرضا الوظيفي لدى المعلمين	P33_A P33_A
0.000	0.213	0.85	1.06	فهم المعلمين لأهداف المنهاج الدراسي	P33_B P33_B
0.000	0.267	0.80	1.06	درجة نجاح المعلمين في تنظيم المنهاج الدراسي	P33_C P33_C
0.000	0.247	0.65	0.90	توقعات المعلمين لتحصيل الطلبة	P33_D P33_D
0.000	0.152	0.37	0.53	دعم أولياء الأمور لتحصيل الطلبة	P33_E P33_E
0.000	0.186	0.40	0.59	مشاركة أولياء الأمور في النشاطات المدرسية	P33_F P33_F
0.268	0.009	0.55	0.56	عناية الطلبة بممتلكات المدرسة	P33_G P33_G
0.000	0.221	0.64	0.86	رغبة الطلبة في تحقيق أداء مدرسي جيد	P33_H P33_H
				أي من الآتي تعتبره معيقاً لقدرة مدرستك على تحقيق أهداف توظيف تكنولوجيا المعلومات والاتصالات (ICT) في المدرسة؟	P34 P34
0.991	0.000	0.57	0.57	عدد أجهزة الحاسوب غير كاف	P34_1 P34_1

ملحق رقم (٣)

نتائج استبانة المدير بين عامي ٢٠٠٨، ٢٠١١

مستوى الدلالة	الفرق	المتوسط		الفقرة	
		2008	2011		
0.000	-0.058	0.62	0.56	ضعف شبكات الانترنت أو عدم فاعليتها	P34_2 P34_2
0.000	-0.099	0.61	0.51	لا يوجد برمجيات للغايات التعليمية	P34_3 P34_3
0.000	0.023	0.25	0.27	البرمجيات معقدة ويصعب على المدرسين والطلبة استخدامها	P34_4 P34_4
0.000	-0.126	0.41	0.29	البرمجيات غير قابلة للاستخدام في المواضيع الدراسية	P34_5 P34_5
0.022	-0.014	0.48	0.47	قلة المعرفة عن البرمجيات وميزاتها	P34_6 P34_6
0.004	0.017	0.35	0.36	معظم البرمجيات باللغة الانجليزية	P34_7 P34_7
0.000	0.046	0.35	0.39	عدم ملائمة البرمجيات للسياق المحلي	P34_8 P34_8
0.000	0.053	0.41	0.46	عدم ملائمة البرمجيات التعليمية المستوردة للمناهج الوطنية	P34_9 P34_9
0.580	-0.003	0.61	0.61	عدد أجهزة الحاسوب المربوطة مباشرة بالانترنت غير كاف	P34_10 P34_10
0.398	-0.005	0.65	0.65	الشبكات بطيئة وغير موثوقة الأداء	P34_11 P34_11
0.000	-0.024	0.51	0.48	صعوبة الاتصال مع شبكة الإنترنت	P34_12 P34_12
0.061	-0.011	0.32	0.31	بشكل عام، المواد الموجودة على شبكة المعلومات ذات جودة متدنية	P34_13 P34_13
0.000	0.046	0.52	0.57	عدم كفاية الدعم التقني والفني	P34_14 P34_14
0.000	-0.074	0.46	0.38	هناك صعوبة لدى المعلمين والطلبة في إيجاد معلومات محددة	P34_15 P34_15
0.000	-0.065	0.49	0.42	ضخامة حجم المعلومات مما يسبب الإرباك للمستخدم	P34_16 P34_16
0.000	0.050	0.24	0.29	رسائل البريد الإلكتروني مكنتزة وتعتبر عبئاً	P34_17 P34_17
0.038	0.012	0.66	0.67	عدد محدود وغير كاف للصف بأكمله من نقاط الاتصال بشبكة الانترنت في نفس الوقت	P34_18 P34_18
0.000	0.036	0.36	0.39	عدم توفر المساعدة الفنية في تشغيل وصيانة الأجهزة أو عدم وجود المساعدة الكافية لحل المشاكل الفنية	P34_19 P34_19
0.666	0.002	0.21	0.21	عدم وجود دعم ومساندة إدارية كافية على مستوى المدرسة	P34_20 P34_20
0.000	0.019	0.15	0.17	عدم ارتباط المدرسين بسبب تفوق بعض الطلبة عليهم في مجال تكنولوجيا المعلومات والاتصالات ICT	P34_21 P34_21
0.138	0.009	0.58	0.59	عدم كفاية نوعية برامج تدريب المعلمين المتوفرة	P34_22 P34_22
0.000	0.071	0.38	0.45	الخطط والمواد المتاحة لمنع السرقات والعبث غير كافية	P34_23 P34_23
0.000	0.042	0.47	0.51	ضعف البنية التحتية من حيث الاتصالات ، الطاقة الكهربائية ، والحيز غير الكاف في الغرف	P34_24 P34_24
0.000	0.074	0.90	0.97	هل سبق لك وأن استخدمت الحاسوب ؟	P35 P35
0.000	0.478	2.17	2.65	منذ متى تستخدم الحاسوب؟	P36 P36
				ما مدى استخدامك للحاسوب في الأماكن التالية؟	P37 P37
0.000	0.737	2.57	3.31	في البيت	P37_A P37_A
0.000	0.359	3.21	3.57	في المدرسة	P37_B P37_B
0.000	0.350	0.86	1.21	في أماكن أخرى	P37_C P37_C
				ما مدى استخدامك للحاسوب في الأعمال التالية؟	P38 P38
0.000	0.997	2.39	3.39	تصفح الانترنت للبحث عن معلومات	P38_A P38_A
0.000	0.164	0.46	0.63	لعب الألعاب	P38_B P38_B
0.000	0.402	2.21	2.61	طباعة نصوص	P38_C P38_C
0.000	0.182	2.06	2.24	استخدام الانترنت بالتعاون مع مجموعة أو فريق	P38_D P38_D
0.000	0.623	1.67	2.29	استخدام الجداول الالكترونية (مثلاً: إكسل)	P38_E P38_E
0.000	1.281	0.57	1.85	نسخ برمجيات من الانترنت	P38_F P38_F
0.000	0.267	0.70	0.97	الرسم ، التلوين أو استخدام برامج التصميم	P38_G P38_G
0.000	0.968	1.11	2.08	استخدام البرمجيات التعليمية	P38_H P38_H

ملحق رقم (٣)

نتائج استبانة المدير بين عامي ٢٠٠٨، ٢٠١١

مستوى الدلالة	الفرق	المتوسط		الفقرة
		2008	2011	
0.000	0.475	0.83	1.30	كتابة برامج حاسوب P38_L P38_L
0.000	1.651	1.58	3.23	استخدام البريد الإلكتروني P38_K P38_K
				ما مدى إقناعك لهذه المهام باستخدام الحاسوب؟ P39 P39
0.000	0.414	1.75	2.16	محادثة مباشرة P39_A P39_A
0.000	0.405	1.69	2.10	استخدام برمجيات للكشف عن فيروسات الحاسوب والتخلص منها P39_B P39_B
0.000	0.367	1.58	1.95	تحرير صور رقمية أو أشكال أخرى P39_C P39_C
0.000	0.275	1.76	2.04	إنشاء قاعدة بيانات ، مثلاً باستخدام مايكروسوفت (أكسيس) P39_D P39_D
0.000	0.721	1.74	2.46	نسخ بيانات على قرص مدمج P39_E P39_E
0.000	0.266	2.38	2.65	نقل الملفات من مكان لآخر على الحاسوب P39_F P39_F
0.000	0.209	2.36	2.57	نسخ أو تخزين ملفات أو برمجيات من الانترنت P39_G P39_G
0.000	0.332	2.25	2.58	إرفاق ملف وإرساله بالبريد الإلكتروني P39_H P39_H
0.000	0.389	2.14	2.53	استخدام معالج نصوص P39_I P39_I
0.000	0.296	2.21	2.51	استخدام الجداول الإلكترونية P39_J P39_J
0.000	0.540	1.99	2.53	عمل عرض (بور بوينت) P39_K P39_K
0.001	0.047	2.06	2.11	تخزين موسيقى من الانترنت P39_L P39_L
0.000	0.784	1.38	2.16	عمل عرض متعدد الوسائط (مع صوت، صور، فيديو) P39_M P39_M
0.000	1.055	1.57	2.62	كتابة وإرسال بريد إلكتروني P39_N P39_N
0.013	-0.031	2.07	2.04	إنشاء موقع إلكتروني على الانترنت P39_O P39_O