

المملكة الأردنية الهاشمية



المركز الوطني للبحث والتطوير العربي

مشروع مراقبة وتقييم الأداء المدرسي

لجنة ادارة المشروع

د. تيسير النهار

د. كايور أهلاوات

د. فكتور بله

تقرير رقم (٢)

المهارات الحياتية الأساسية لدى
طلبة الصف الرابع الأساسي
في الأردن

إعداد

رائدة كشك

و

د. تيسير النهار

إشراف

الأستاذ الدكتور عمر الشيخ

حزيران ١٩٩٤



سلسلة منشورات المركز

يُنَفَّذُ مشروع "مراقبة وتقييم الأداء المدرسي" في المركز الوطني للبحث والتطوير العربي بالتعاون مع وزارة التربية والتعليم، ومديرية التربية والتعليم في وكالة الغوث، ومديرية التربية والتعليم والثقافة العسكرية. وقد شاركت في تنفيذ مختلف مراحل المشروع فرق عديدة من هذه الجهات ضمت أكثر من (٢٠٠) شخصاً. وبين الملحق (١) أسماء جميع الذين ساهموا في المشروع.

تقديم

يعدُّ مستوى أداء الطلبة على اختبارات التحصيل معياراً أساسياً للحكم على فعالية النظم التربوية القائمة ووسيلة تساعد في التخطيط الفعال لمستقبل المسيرة التربوية في أي بلد، إذ يمكن في ضوء نتائج ذلك الأداء، رسم سياسة تربوية شاملة تهدف إلى تحديد مدخلات العملية التربوية الفعالة، ومن ثم تحسينها، وكذلك مراقبة وتطوير عملياتها وتقويم مخرجاتها.

ولتحقيق ذلك يأتي مشروع مراقبة وتقييم الأداء المدرسي كأول عمل وطني ذي طابع مؤسسي شمل ٢٤٥ مدرسة موزعة في كافة محافظات المملكة بهدف توفير بيانات موضوعية تتعلق بمستويات تحصيل الطلبة والممارسات التعليمية والإدارية واعتقادات الطلبة وأولياء أمورهم لتشكيل صورة واقعية عن مجمل العوامل التي تسهم في تحديد مستوى أداء الطلبة، وبالتالي فإنه يمكن استناداً إلى هذه النتائج تحديد أي المتغيرات التي يمكن إذا تمت معالجتها بالسياسة التربوية أن تحسن من مستوى فاعلية النظام التربوي.

وانطلاقاً من كل ذلك، جاءت هذه السلسلة من الدراسات التي ينفذها المركز الوطني للبحث والتطوير التربوي بالتعاون مع وزارة التربية والتعليم. وقد تناولت هذه الدراسات والأبحاث مراقبة وتقييم الأداء المدرسي استجابةً لمتطلبات خطة التطوير التربوي في الأردن منذ عام ١٩٩٠. وقد تضمنت هذه الدراسات وصفاً لتحصيل طلبة صفوف الرابع والخامس والثامن الأساسية في مواد اللغة العربية والعلوم والرياضيات. كما أهتمت باستقصاء مستوى مهارات الحياة التي يتقنها طلبة الصف الرابع الأساسي في الأردن. وقد تم عرض نتائج أداء الطلبة على هذه الاختبارات بأسلوب إحصائي بسيط وواضح، ليتسنى لأكبر عدد ممكن من المهتمين قراءتها والإفادة منها.

والجدير بالذكر أن هذا المجلد يتضمن عرضاً مفصلاً لخلفية الدراسة ومنهجيتها، إضافة للتقرير رقم (٢) الذي يصف أداء الصفوف الرابع الأساسي على اختبار مهارات الحياة.

رئيس المركز

د. فكتور بله

٧٠ مستويات أداء المدارس
٧٣ أداء المدارس حسب المحافظة
٧٦ أداء المدارس حسب السلطة المشرفة
٧٨ أداء المدارس حسب الموقع
٨٠ أداء المدارس حسب جنس المدرسة
٨٢ المناقشة والتوصيات
٨٥ ملحق رقم (١).

٣٠	أداء طلبة محافظة العاصمة حسب موقع المدرسة.....	جدول رقم (١٩):
	أداء طلبة محافظة الزرقاء على اختبار مهارات الحياة حسب مجال	جدول رقم (٢٠):
٣١	المحتوى وبعد المهارة.....	
٣٣	أداء طلبة محافظة الزرقاء حسب السلطة المشرفة.....	جدول رقم (٢١):
٣٥	أداء طلبة محافظة الزرقاء حسب الجنس.....	جدول رقم (٢٢):
٣٧	أداء طلبة محافظة الزرقاء حسب الموقع.....	جدول رقم (٢٣):
٣٨	أداء طلبة محافظة البلقاء حسب مجال المحتوى وبعد المهارة.....	جدول رقم (٢٤):
٤٠	أداء طلبة محافظة البلقاء حسب السلطة المشرفة.....	جدول رقم (٢٥):
٤٢	أداء طلبة محافظة البلقاء حسب الجنس.....	جدول رقم (٢٦):
٤٤	مستويات أداء طلبة محافظة البلقاء حسب الموقع.....	جدول رقم (٢٧):
٤٥	مستويات أداء طلبة محافظة اربد حسب مجالات المحتوى وبعد المهارة.....	جدول رقم (٢٨):
٤٧	أداء طلبة محافظة اربد حسب السلطة التعليمية.....	جدول رقم (٢٩):
٣٠	أداء طلبة محافظة اربد حسب الجنس.....	جدول رقم (٣٠):
٥١	أداء طلبة محافظة اربد حسب الموقع.....	جدول رقم (٣١):
٥٢	أداء طلبة محافظة المفرق حسب مجالات المحتوى وبعد المهارة.....	جدول رقم (٣٢):
٥٤	أداء طلبة محافظة المفرق حسب الجنس.....	جدول رقم (٣٣):
٥٥	أداء طلبة محافظة الكرك حسب مجالات المحتوى وبعد المهارة.....	جدول رقم (٣٤):
٥٧	أداء طلبة محافظة الكرك حسب الجنس.....	جدول رقم (٣٥):
٥٩	أداء طلبة محافظة الكرك حسب موقع المدرسة.....	جدول رقم (٣٦):
٦٠	مستويات أداء طلبة محافظة الطفيلة.....	جدول رقم (٣٧):
٦٢	أداء طلبة محافظة الطفيلة حسب الجنس.....	جدول رقم (٣٨):
٦٣	مستويات أداء طلبة محافظة معان.....	جدول رقم (٣٩):
٦٥	أداء طلبة محافظة معان حسب السلطة.....	جدول رقم (٤٠):
٤١	أداء طلبة محافظة معان حسب الجنس.....	جدول رقم (٤١):
٦٩	أداء طلبة محافظة معان حسب الموقع.....	جدول رقم (٤٢):
٤٣	أداء المدارس على أبعاد ومهارات اختبار مهارات الحياة.....	جدول رقم (٤٣):
٧١	توزيع أدنى ١٠٪ وأعلى ١٠٪ من المدارس حسب المحافظة.....	جدول رقم (٤٤):
٧٢	توزيع أعلى ١٠٪ وأدنى ١٠٪ من المدارس حسب السلطة التعليمية.....	جدول رقم (٤٥):
٧٢	توزيع أعلى ١٠٪ وأدنى ١٠٪ من المدارس حسب الموقع.....	جدول رقم (٤٦):
٧٣	توزيع أعلى ١٠٪ وأدنى ١٠٪ حسب جنس المدرسة.....	جدول رقم (٤٧):

مشروع مراقبة وتقييم الأداء المدرسي خلفيته وأهدافه

مقدمة

اتجهت بلدان عديدة في العالم، متقدمة ونامية على حد سواء، في العقدين المنصرمين إلى مراجعة نظمها التربوية، مراجعة جزئية أو شاملة، وإصلاحها. ومع أن الأسباب والحيثيات التي أدت إلى مراجعة النظم التربوية قد اختلفت قليلاً أو كثيراً من بلد إلى آخر، إلا أنها انطلقت جميعاً من إستياء مجتمعي من نوعية مخرجات هذه النظم التربوية. فقد أحس المسؤولون والمهتمون في تلك البلدان أن مستوى المتخرجين في مدارسهم دون التوقعات الوطنية، وأن استمرار المدارس في تخريج هذه النوعية إنما يهدد مصالحهم القومية ويحول دون تحقيق طموحاتهم في التنمية والتقدم والتفوق.

وفي الأردن، أدركت قيادته الحكيمة، منذ منتصف عقد الثمانينات تقريباً، أن ثمة ضرورة ملحة لإعادة النظر في النظام التربوي الأردني من جميع نواحيه، وإصلاحه على نحو يقدر معه على إعداد المتخرجين في مدارسهم إعداداً ملائماً، يؤدي بهم إلى إكتساب المعرفة الوظيفية والمهارات التفكيرية والعلمية، والإتجاهات الإيجابية نحو العمل والمواطنة، بما يجعلهم مبادرين، محبين للعمل، قادرين على الإسهام الإيجابي الفاعل في بناء مجتمعهم وتنميته وبناء المجتمعات العربية الأخرى وتنميتها، مزودين بالقدرة على التفكير المنظم، وبالمهارات الفكرية والعلمية التي يتطلبها العمل والإنتاج في مجتمع يرنو إلى التقدم، ويتطلع إلى الإزدهار.

ومع اطلالة عام ١٩٩٠، بدأ الأردن بتنفيذ مشروع شامل للتطوير والإصلاح التربوي، شمل مدخلات النظام التربوي، كالبناء المدرسي، والمرافق التربوية، والتجهيزات من المصادر والأدوات التعليمية، وعمليات، كالمناهج والكتب المدرسية، وإعداد المعلمين أثناء الخدمة وقبلها، والإمتحانات المدرسية، والإدارة المدرسية، والإشراف التربوي. وقد توخى مشروع التطوير التربوي من وراء إصلاح مدخلات النظام التربوي إصلاح أو تجديد مخرجات التعليم والتعلم على نحو يؤدي إلى إعداد المتخرجين في المدارس إعداداً يتلاءم والتوقعات الوطنية التي تضمنتها الأهداف التربوية والوطنية الجديدة.

وما يُلحظ، ويستحق أن يلفت الإنتباه إليه، أن المشروع الحالي للتطوير التربوي هو أول محاولة شاملة لإصلاح النظام التربوي، أخذت بالنظرة النظامية، فلم تكتف بإصلاح بعض مدخلات النظام التربوي أو بعض عملياته، وإنما عمدت إلى إصلاح كل المدخلات والعمليات التي قُدِّرَ إنها تؤثر في المخرجات التربوية، أي تقود إلى نوعية متفوقة من الخريجين. وبالإضافة إلى ذلك توخت محاولة التطوير التربوي هذه تحقيق أكبر قدر ممكن من العدالة التربوية، في توزيع الموارد التربوية وحسن استخدامها، بين المناطق التعليمية المختلفة.

إن أي مشروع شامل للتطوير التربوي يستند عادة في تصميمه إلى نموذج يوضح العلاقات التي تربط

إن هذا الأساس المرجعي للتحصيل المدرسي الذي توفره هذه الدراسة سيشكل قاعدة لمقارنة التغيير الذي يحدثه التطوير التربوي في التحصيل المدرسي لطلبة هذه الصفوف وفي الأداء التربوي للمدارس التي يدرسون فيها، والأداء التربوي للسلطات التربوية التي تنتمي إليها هذه المدارس، كما يتمثل في تحصيل طلبتهم. وهذا التغيير المتحقق على مستوى الطلبة أو المدارس أو المناطق التعليمية أو السلطات المشرفة على التعليم سيتم في دراسات لاحقة ربطه بعدد غير قليل من المتغيرات التربوية أو المؤشرات التربوية التي تندرج تحت المدخلات والعمليات باستخدام طريقة التحليل الإحصائي التي تعرف بالتحليل ذي المستويات المتعددة. (ومن المؤشرات التربوية التي ستشمل في التحليل مؤشرات تتعلق بالطالب والمدرسة والمعلم والمجتمع المحلي والبناء المدرسي والمرافق التربوية والبيئات التربوية الصفية والمدرسية). والغرض من هذا التحليل متعدد المستويات تحديد المؤشرات التربوية التي تؤثر سلباً أو إيجاباً في التغيير المتحقق في التحصيل، ورسم السياسات التربوية في ضوء ذلك على نحو يحقق المزيد من النمو في التحصيل. وبهذا الأسلوب من قياس التحصيل وتعديل المؤشرات التربوية ذات العلاقة، يصبح التطوير التربوي عملية فكرية علمية تستند إلى الأدلة التجريبية، وليس إلى الإجتهاادات في ضوء الخبرات الشخصية والإدراك السليم.

وثمة أمر آخر حاولت هذه الدراسة التصدي له، وهو ما يتعلق بالمساواة أو العدالة التربوية. فالدراسة اهتمت لوصف تحصيل الطلبة في الصفوف والمباحث المشار إليها وصفاً تفصيلياً بحسب الجنس، وموقع المدرسة (في الريف أو المدينة)، والمحافظه (المنطقة التعليمية)، والسلطة المشرفة على التعليم (وزارة التربية والتعليم، القطاع الخاص، وكالة الغوث، مديرية التربية والتعليم والثقافة العسكرية)، كما اهتمت لوصف تحصيل المدارس كما يقاس بتحصيل طلبتها. وقد توخت الدراسة من المقارنات الوصفية هذه بين الطلبة والمدارس بحسب المتغيرات التصنيفية السالفة الذكر أن تكشف عن التباينات في التحصيل بين الذكور والإناث، وبين الريف والمدينة، وبين المحافظات، وبين السلطات المشرفة على التعليم. فمثل هذه الفوارق إن وجدت يجب أن تدفع القائمين على التعليم إلى رسم السياسات واتخاذ الإجراءات التي تخفف منها تحقيقاً لمبدأ المساواة التربوية. وذلك أن نجاح التطوير التربوي إنما يكون عندما ينجح جميع الطلبة، أياً كانت خصائصهم الاجتماعية-الاقتصادية وخصائص مجتمعاتهم المحلية، في تمثل المهارات الأساسية التي تحددها الأهداف التربوية الوطنية.

وتجدر الإشارة هنا بشكل خاص إلى أن هذه الدراسة بالوصف الذي تقدمه للتحصيل على مستوى المحافظة أو المنطقة التعليمية الواحدة أو السلطة التربوية الواحدة أو الريف أو المدينة ضمن المحافظة الواحدة أو السلطة التربوية الواحدة يجب أن تثير حواراً جاداً بين المسؤولين التربويين يدفعهم إلى إعادة النظر والتأمل في أعمالهم وممارساتهم التربوية بما يؤدي إلى الإرتقاء بتحصيل طلبتهم والأداء التربوي لمدارسهم.

الأكاديمية في المملكة التي ضمت الصفوف الأساسية: الرابع والخامس والسادس أو أي صف منها، وذلك باستخدام قاعدة البيانات التربوية في "المركز الوطني للبحث والتطوير والتربوي" وباستخدام الحاسوب. ويبين الجدول (أ: ١) توزيع مدارس العينة بحسب السلطة المشرفة عليها.

جدول رقم (١: أ)

توزيع مدارس العينة بحسب السلطة المشرفة

النسبة	العدد	السلطة المشرفة
٨٣٫٣	٢٠٤	وزارة التربية والتعليم
٢٫٤	٦	وزارة الدفاع
٤٫٩	١٢	وكالة الغوث
٩٫٤	٢٣	القطاع الخاص
١٠٠	٢٤٥	جميع السلطات

وتوزعت مدارس العينة حسب جنسها كما يلي: ٣٣٪ مدارس ذكور، ٢٥٪ مدارس إناث، و ٤٢٪ مدارس مختلطة، في حين توزعت حسب موقعها كما يلي: ٤٤٪ في المدينة، و ٥٦٪ في الريف، وحسب الأقليم كما يلي: ٣٧٪ من إقليم الشمال، ٤٨٪ من إقليم الوسط، و ١٥٪ من إقليم الجنوب.

ولفحص مدى تمثيل العينة لمجتمع المدارس الذي سحبت منه، تم مقارنة توزيعات خصائص العينة بالتوزيعات المماثلة للمجتمع باستخدام اختبار مربع كاي (χ^2) أو اختبار t ، ووجد أن العينة لم تختلف عن المجتمع إختلافاً دالاً احصائياً ($\alpha = 0.05$) في الخصائص التالية: حجم المدرسة، تركيب المدرسة الصفي، عدد المعلمين وخبراتهم، موقع المدرسة، جنسها، مؤهلات مديري المدارس، ملكية البناء المدرسي، وعدد الغرف الصفية ونوع المرافق التربوية.

أما عينة الطلبة فقد تم اختيارها من مدارس العينة وذلك بإختيار شعبة واحدة من كل صف من الصفوف الثلاثة عشوائياً في حالة وجود أكثر من شعبة، وبأخذ الشعبة الموجودة إن كانت هي الشعبة الوحيدة. وقد جلس جميع طلبة الشعبة المأخوذة من كل صف لإختبار اللغة العربية الخاص بالصف، في حين جلس نصف طلبتها لإختبار العلوم والنصف الآخر لإختبار الرياضيات كما جلس جميع طلبة الصف الرابع لإختبار مهارات الحياة. وبسبب ذلك اختلف عدد الطلبة المشاركين في الدراسة بإختلاف الصف والإختبار. ويبين الجدول (ب: ١) عدد المدارس و الطلبة الذين شملتهم دراسة قياس مهارات الحياة لطلبة الصف الرابع.

اختبار مهارات الحياة

تشمل مهارات الحياة - كما تم تحديدها في هذه الدراسة - جوانب تتعلق بالمهارات المتعلمة التي يحتاجها الفرد للمحافظة على نفسه كعضوية نامية ونشيطة، و للتعامل مع بيئته ومتطلبات مواقف الحياة بصورة فعالة. وقد اشتق من هذا التعريف مجالات معينة ينظر إلى الامام فيها على أنها من متطلبات المحافظة على الذات، وامتلاك المهارات لتنميتها، وللتعامل مع المواقف الحياتية بفعالية. وتشمل هذه المجالات مهارات تتعلق بأربعة أبعاد هي: الصحة والتغذية، والبيئة، والسلوك اليومي، والتربية الوطنية.

وقد تم بعد تحديد هذه المجالات - وهي بالمناسبة مجالات اشتركت في تعريفها وتحديدتها مجموعة دول المرحلة الأولى لمشروع مراقبة وتقويم تحصيل الطلبة الذي تنسقه وقوله منظمتا اليونسكو واليونسيف - تحديد مجموعة من المعارف والمهارات التي تندرج ضمن كل بعد من الأبعاد الأربعة السابقة، ومن ثم تصنيف الأسئلة بحيث تقيس مستوى المعرفة والتطبيق في تلك المهارات.

تكوّن الاختبار بصورته الأولى من ٦٠ فقرة من فرعي الاختبار من متعدد، والصواب والخطأ. وقد عرضت الفقرات على مجموعة من المحكمين لدراستها وتقييم مدى ارتباطها بالمجالات وجودة صياغتها ومن ثم عدلت الفقرات في ضوء أحكام المحكمين. وبعد الانتهاء من ذلك قام باحثو ومساعدو البحث في المركز الوطني للبحث والتطوير التربوي بتجريب الفقرات، بعد أن تم تقسيم الاختبار إلى نموذجين يضم كل واحد منهما ثلاثين سؤالاً، على عينة من طلبة الصف الرابع تكوّنت من ١٨٦ طالباً / طالبة للنموذج الأول و ١٩٤ طالباً / طالبة للنموذج الثاني تم اختيارهم من طلبة عشرة مدارس روعي في اختيارها أن تمثل خصائص مجتمع المدارس. وبناء على نتائج التجريب من حيث صعوبة الفقرات وتمييزها وفعاليتها ابدال الفقرات، فقد تم استبعاد بعض الفقرات وحذف بعض البدائل. وقد تكوّن الاختبار بصورته النهائية من ٤٧ سؤالاً من نوعي الاختبار من متعدد والصواب والخطأ توزعت على أربعة مجالات ومهارتين معرفيتين. ويشير الجدول رقم (٢) إلى جدول مواصفات الاختبار (أي عدد الفقرات في كل مجال ومهارة معرفية).

جدول رقم (٢)

توزيع فقرات اختبار مهارات الحياة بحسب مجال المحتوى ومستوى المهارة

المجال	المهارة	معرفة	تطبيق	المجموع
الصحة والتغذية	١١	٨	٩	
البيئة	٥	٣	٨	
السلوك اليومي	٥	٦	١١	
التربية الوطنية	٦	٣	٩	
المجموع	٢٧	٢٠	٤٧	

٥- جمعت الأدوات من قبل المنسقين في الميدان، ثم تم تدقيقها وترميزها، ومن ثم إدخالها إلى ذاكرة الحاسوب في المركز الوطني للبحث والتطوير التربوي لإجراء عمليات التحليل الإحصائي المناسبة.

تحليل البيانات

استخدم في الإجابة عن أسئلة الدراسة الإحصاء الوصفي بصورة أساسية والرسوم البيانية التوضيحية. وأعدت لذلك التوزيعات التكرارية لنسب الإجابة الصحيحة للطلبة ومثلت بيانياً. كما أعدت التوزيعات التكرارية للطلبة بحسب المحافظة والجنس والموقع والسلطة المشرفة ومثلت بيانياً. وللمقارنة بين تحصيل الطلبة بحسب فئاتهم، رسمت فترة الثقة (٩٥٪) حول متوسط كل فئة، واعتبر الفارق في التحصيل جوهرياً (دالاً إحصائياً) عند عدم تداخل فئتي الثقة وغير جوهري عند تداخلهما.

كذلك حسبت التوزيعات التكرارية لنسب الإجابة الصحيحة للطلبة في العينة ولكل من فئاتها حسب نوع المحتوى ونوع المهارة في كل اختبار، ومثلت بيانياً، وقورنت المتوسطات باستخدام فترات الثقة حول المتوسط.

النتائج

أداء الطلبة على الاختبار ككل

أشارت النتائج إلى أن متوسط نسبة الإجابة الصحيحة على اختبار مهارات الحياة بلغ ٦١.٢، وهذا يعني أن طلبة عينة الدراسة في الصف الرابع قد أجابوا على ٦١٪ تقريباً من أسئلة الاختبار بشكل صحيح ويعكس هذا المستوى من الأداء أداء متوسطاً.

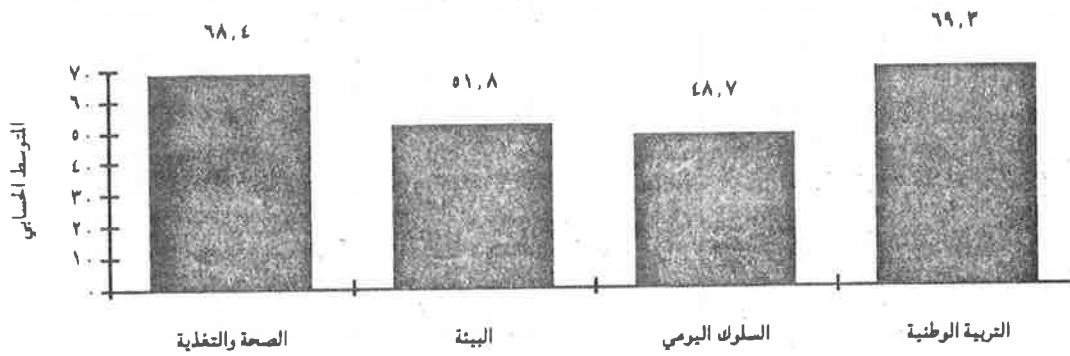
وبشير توزيع نسب الإجابة الصحيحة للطلبة على الاختبار ككل كما هو موضح في الجدول رقم (٤) إلى أن ٧٩.٥٪ من طلبة الصف الرابع الأساسي الذين تقدموا للاختبار كانت نسبة إجاباتهم الصحيحة أعلى من ٥٠٪، كما يلاحظ أيضاً أن ١٪ فقط كانت نسبة إجاباتهم الصحيحة الكلية أقل من ٢٠٪. ومن مطالعة الجدول نفسه تبين أن ٧٥٪ فقط من الطلبة اجتاز أداؤهم على الاختبار ككل مستوى التمكن (٨٠٪). ويوضح شكل رقم (١) النسبة المئوية للإجابة الصحيحة حسب فئات عشرية لمتوسط نسبة الإجابة الصحيحة.

جدول رقم (٥)

المتوسطات الحسابية والخطأ المعياري للأداء على الاختبار ككل
وعلى مجالات الاختبار الأربعة

المدى لأعلى ١٠٪ من الطلبة	المدى لأدنى ١٠٪ من الطلبة		الخطأ المعياري	المتوسطات الحسابية	المجال والمهارة
	العلامة الصغرى	القصرى			
٩٥,٧	٧٩	٤٢	٠,٢١	٦١,٢	العلامة الكلية المجالات
١٠٠	٨٩	٤٧	٠,٢٤	٦٨,٤	الصحة والتغذية
١٠٠	٧٥	٢٥	٠,٣٢	٥١,٨	البيئة
١٠٠	٧٣	٢٧	٠,٢٥	٤٨,٧	السلوك اليومي
١٠٠	٨٩	٤٤	٠,٢٨	٦٩,٣	التربية الوطنية

يتضح من الجدول السابق وشكل رقم (٢) أن متوسط أداء الطلبة على بعد التربية الوطنية كان أعلى من أدائهم على الأبعاد الثلاثة الأخرى (الصحة والتغذية، البيئة، السلوك اليومي) إذ بلغ متوسط نسبة الإجابة الصحيحة على بعد التربية الوطنية (٦٩,٣)، تلاه في ذلك بعد الصحة والتغذية (٦٨,٣)، ثم بعد البيئة (٥١,٨) وأخيراً بعد السلوك اليومي (٤٨,٧). ويتبين أيضاً أن متوسط أداء الطلبة لم يصل إلى مستوى التمكن (٨٠٪) على أي من مجالات أبعاد محتوى الاختبار.



شكل رقم (٢): نسبة الإجابة الصحيحة حسب مجال محتوى الإختبار

وعند النظر إلى مدى نسبة الإجابة الصحيحة لأدنى وأعلى ١٠٪ من الطلبة على المجالات الأربعة (جدول رقم ٥) فإنه يتضح أن جميع الطلبة في أعلى ١٠٪ (نخبة الطلبة) حققوا مستوى التمكن في مجالي الصحة والتغذية، والتربية الوطنية في حين أن بعض الطلبة من الفئة نفسها كان أداءهم دون مستوى التمكن في مجال البيئة والسلوك اليومي. أما الطلبة في الفئة المتدنية (أقل ١٠٪) فإنه يتبين أن بعض الطلبة أخفقوا في الإجابة بشكل صحيح على جميع مجالات محتوى الاختبار كما أن أعلى أداء للفئة المتدنية كان متدنياً نسبياً على مجالي البيئة والسلوك اليومي (٢٠٪).

جدول رقم (٧)

المتوسطات الحسابية والخطأ المعياري للأداء على الإختبار حسب مستوى المهارة (معرفة، تطبيق)

المهارة	المتوسط الحسابي	الخطأ المعياري	المدى لأدنى ١٠٪ من الطلبة		المدى لأعلى ١٠٪ من الطلبة	
			العلامة الصغرى	العلامة القصوى	العلامة الصغرى	العلامة القصوى
معرفة	٦٤٫٩	٢٫٢	٠	٤٤	٨١	١٠٠
تطبيق	٥٥٫٩	٢٫٤	٠	٣٥	٧٥	١٠٠

ويتبين من الجدول رقم (٨) أن ٨٥٪ من الطلبة كانت علاماتهم أعلى من ٥٠ على بعد المعرفة، وأن ما نسبته ١٪ فقط تقريباً كانت علاماتهم على البعد نفسه أقل من ٢٠، وما نسبته ١٥٫٢٪ فقط حصلوا على علامات أعلى من ٨٠ (مستوى التمكن). أما على بعد التطبيق فإنه يتضح أن ٥٩٪ من الطلبة حصلوا على علامات أعلى من ٥٠، بينما حصل ٤٫٥٪ فقط على علامات تفوق مستوى التمكن (٨٠٪).

جدول رقم (٨)

النسبة المئوية للإجابة الصحيحة حسب فئات عشرية لمتوسط نسبة الإجابة الصحيحة بحسب مستوى المهارة

التطبيق	المعرفة	الفئات
٠٫٦	٠٫٢	أقل من ١٠٪
٢٫١	٠٫٧	١٠-٢٠٪
٥٫٥	١٫٧	٢٠-٣٠٪
١٢٫٤	٣٫٠	٣٠-٤٠٪
٢٠	٩٫٣	٤٠-٥٠٪
٢٣٫٢	٢٠٫٣	٥٠-٦٠٪
٢٠٫٣	١٩٫٣	٦٠-٧٠٪
١١٫٣	٣٠٫٤	٧٠-٨٠٪
٤٫٢	١٣٫٧	٨٠-٩٠٪
٠٫٣	١٫٥	٩٠-١٠٠٪

وإذا ما نظرنا إلى مستويات الأداء على مجالات المحتوى موزعة حسب بعدي المهارة (معرفة، تطبيق) نلاحظ أن مستوى الأداء على جميع مجالات محتوى الإختبار في بعد المعرفة كان أعلى من الأداء على المجالات نفسها في بعد التطبيق ويفارق يتراوح بين ٢٪ - ١٢٪ (جدول رقم ٩).

تفاوتت مستويات أداء الطلبة حسب المحافظة على كل من الاختبار ككل، وعلى مجالات محتوى الاختبار، وبعدي المهارة، (معرفة، تطبيق). ويشير الجدولان ١٠ و ١١ إلى متوسطات نسبة الإجابة الصحيحة على الإختبار ككل وعلى مجالات محتوى الاختبار ومستوى المهارة حسب المحافظة.

جدول رقم (١٠)

أداء الطلبة على الاختبار ككل حسب المحافظة

المحافظة الإحصائي	العاصمة	الزرقاء	البلقاء	إربد	الفرق	الكرك	الطفيلة	معان
الوسط الحسابي	٦٤,٨	٦٠,٧	٦٠,١	٥٩,١	٥٥,١	٥٧,٧	٦٠,٩	٦٠,٤
الانحراف المعياري	١٣,٧	١٣,٩	١٤,٤	١٥,٤	١٣,٤	١٣,١	١١,٢	١٢,٢
الخطأ المعياري	٠,٣٤	٠,٥١	١,٠٥	٠,٤٦	٠,٧١	٠,٧٩	١,١	٠,٦٢
فترة الثقة ٩٥٪	٦٥,٤٨ - ٦٤,١٢	٦١,٧٤ - ٥٩,٦٨	٦٢,٢ - ٥٨	٦٠ - ٥٨,٢	٥٦,٥ - ٥٣,٧	٥٩,٣ - ٥٦,١	٦٣,١ - ٥٨,٧	٦١,٦ - ٥٩,٢

يتضح من الجدول رقم (١٠) أن أعلى متوسط على الاختبار ككل كان لدى طلبة محافظة العاصمة (٦٤,٨)، وأقله كان لدى طلبة محافظة المفرق (٥٥,١) في حين كان أداء طلبة المحافظات الأخرى حول ٦٠٪.

ومطالعة شكل رقم (٤) يتبين أن أداء طلبة محافظة العاصمة كان أعلى من أداء طلبة بقية المحافظات الأخرى بدلالة إحصائية ($\alpha = 0,05$)، كما أن أداء طلبة محافظات الزرقاء والبلقاء وإربد والطفيلة ومعان كان أعلى بدلالة إحصائية من أداء طلبة محافظة المفرق. وبناء على ذلك فإننا نستطيع تصنيف أداء طلبة المحافظات إلى ثلاثة فئات، تشمل الفئة العليا منها طلبة محافظة العاصمة فقط، وتشمل الفئة المتدنية طلبة محافظتي المفرق والكرك في حين تشمل الفئة الوسطى طلبة المحافظات الأخرى.

جدول رقم (١١): أ)

أداء الطلبة على مجالات محتوى الاختبار حسب المحافظة

المحافظة	العاصمة	الزرقاء	البلقاء	إربد	المفرق	الكرك	الطفيلة	معان
الصحة والتغذية	٧٢,٥٠	٦٨,٣٠	٦٧,٥٠	٦٥,٩٠	٦٢,٤٠	٦٤,٩٠	٦٤,٩٠	٦٦,٨٠
الوسط الحسابي	٦٦,٠٠	٦٦,٥٠	٦٦,١٠	٦٧,٨٠	٦٦,٣٠	٦٥,٤٠	٦٢,٢٠	٦٤,٩٠
الانحراف المعياري	٠,٣٩	٠,٦١	٠,٦٠	٠,٥٤	٠,٨٦	٠,٥٢	٠,٤٠	٠,٧٦
الخطأ المعياري	٧٣,٢٨ - ٧١,٧٢	٦٩,٥ - ٦٧,١	٦٩,٩ - ٦٤,١	٦٧ - ٦٤,٨	٦٤,١ - ٦٠,٧	٦٦,٧٦ - ٦٢,١	٦٧,٧ - ٦٢,١	٦٨,٢ - ٦٤,٢
فترة الثقة ٩٥٪ البيئة	٥٥,٣٠	٥١,٧٠	٥٢,٦٠	٥٠,٣٠	٤٢,٨٠	٤٦,٣٠	٥٥,٤٠	٤٢,١٠
الوسط الحسابي	٢١,٠٤	٢١,٣٠	٢٢,٤٠	٢٢,٦٠	٢١,٢٠	٢١,٢٠	٢٠,١٠	٢٠,٦٠
الانحراف المعياري	٠,٥٢	٠,٧٨	٠,٦٠	٠,٦٨	٠,١٠	٠,٢٠	٠,١٠	٠,١٠
الخطأ المعياري	٥٦,٢٤ - ٥٤,٦٦	٥٣,٦٦ - ٥٠,١٤	٥٥,٨ - ٤٩,٤	٥١,٦٦ - ٤٨,٩	٤٥ - ٤٠,١	٤٨,٧ - ٤٢,٩	٤٩,٩ - ٤١,٢	٤٤,٢ - ٤١,٩
فترة الثقة ٩٥٪ السلوك اليومي	٥١,٨٠	٤٥,٨٠	٤٧,١٠	٤٧,٢٠	٤٤,٦٠	٤٨,٩٠	٥٢,٩٠	٤٨,٧٠
الوسط الحسابي	١٧,٤٠	١٦,٧٠	١٦,٩٠	١٧,٧٠	١٥,٩٠	١٥,٣٠	١٧,٢٠	١٥,٦٠
الانحراف المعياري	٠,٤٢	٠,٦٢	٠,٦٠	٠,٥٢	٠,٨٤	٠,٥٢	٠,٤٠	٠,٨٠
الخطأ المعياري	٥٢,٦٤ - ٥١	٤٧ - ٤٤,٦	٤٩,٥ - ٤٤,٧	٤٨,٢ - ٤٦,١	٤٦,٢ - ٤٢,٩	٥٠,٧ - ٤٧,١	٥٧,٢ - ٤١,٥	٤٧,٢ - ٤٧,١
فترة الثقة ٩٥٪ التربية الوطنية	٧٢,٩٠	٧٠,٥٠	٦٦,٩٠	٦٦,٨٠	٦٢,٥٠	٦٢,٤٠	٦٦,١٠	٦٨,٨٠
الوسط الحسابي	١٨,٢٠	١٨,١٠	٢٠,٣٠	١٨,٩٠	١٩,٤٠	١٨,٧٠	١٤,٧٠	١٨,١٠
الانحراف المعياري	٠,٤٥	٠,٦٧	٠,٤٠	٠,٦٠	٠,١٠	٠,١٠	٠,٤٠	٠,٨٢
الخطأ المعياري	٧٣,٨ - ٧٢	٧١,٨ - ٦٩,٢	٦٦,٦ - ٦٤,١	٦٨ - ٦٤,٦	٦٥,٥ - ٦١,٥	٦٥,٧ - ٦١,٢	٦٩,١ - ٦٢,١	٧٠,١ - ٦٧
فترة الثقة ٩٥٪								

ولدى تقصي الفروق بين المحافظات على مجالات محتوى اختبار مهارات الحياة فإنه يتبين من الجدول رقم (١١): أن أداء طلبة محافظة العاصمة على مجال الصحة والتغذية يفوق أداء الطلبة في المحافظات الأخرى، كما أن أداء طلبة محافظة الزرقاء أعلى بدلالة إحصائية من أداء الطلبة في محافظتي الكرك والمفرق في حين أن أداء طلبة محافظات الكرك والطفيلة والمفرق لا يختلف إحصائياً. أما في مجال البيئة، فقد ظهر أن مستويات الأداء تقع في فئتين، الفئة العليا وتشمل طلبة محافظات العاصمة والزرقاء والبلقاء وإربد والطفيلة ومعان، والفئة المتدنية وتشمل طلبة محافظتي المفرق والكرك إذ كان الفرق بين الطلبة في هاتين الفئتين دالاً إحصائياً ($\alpha = 0.05$). وفي مجال السلوك اليومي فإنه يتضح أن أداء طلبة محافظة العاصمة يتفوق بدلالة على أداء الطلبة في المحافظات الأخرى ما عدا طلبة محافظة الطفيلة، كما أن أداء طلبة محافظات الزرقاء والبلقاء وإربد والمفرق لا يختلف إحصائياً، إلا أن أداء طلبة محافظات الطفيلة والكرك ومعان يفوق أداء طلبة محافظتي الزرقاء والمفرق. وأخيراً فإن أداء طلبة محافظة العاصمة كان أعلى بدلالة إحصائية من أداء الطلبة في المحافظات الأخرى في مجال التربية الوطنية في حين لم يظهر أن أداء الطلبة في المحافظات الأخرى يختلف فيما بينها ما عدا الطلبة في محافظة معان إذ تبين أن أداءهم كان أعلى بدلالة إحصائية من أداء طلبة محافظتي المفرق والكرك.

أما فيما يتعلق بمستويات الأداء على مهارتي المعرفة والتطبيق (جدول رقم ١١: ب) فإنه يتضح أن متوسطات أداء الطلبة في جميع المحافظات على مهارة المعرفة زادت على متوسطات أدائهم في مهارة التطبيق.

جدول رقم (١٢: أ)

أداء الطلبة على مجالات محتوى الاختبار حسب الجنس

إناث	ذكور	الجنس المجال
٦٩,٢٠	٦٧,٥٠	الصحة والتغذية
١٦,٦٠	١٦,٨٠	الوسط الحسابي
٠,٣٣	٠,٣٦	الانحراف المعياري
٦٩,٩ - ٦٨,٥	٦٨,٢ - ٦٦,٨	الخطأ المعياري
		فترة الثقة ٩٥٪
		الهيئة
٥٣,٢٠	٥٠,١٠	الوسط الحسابي
٢١,٥٠	٢٢,١٠	الانحراف المعياري
٠,٤٣	٠,٤٧	الخطأ المعياري
٥٤,١ - ٥٢,٣	٥١ - ٤٩,٢	فترة الثقة ٩٥٪
		السلوك اليومي
٤٩,٢٠	٤٨,٢٠	الوسط الحسابي
١٦,٤٠	١٧,٩٠	الانحراف المعياري
٠,٣٣	٠,٣٨	الخطأ المعياري
٤٩,٩ - ٤٨,٥	٤٩ - ٤٣,٤	فترة الثقة ٩٥٪
		العربية الوطنية
٧٠,٤٠	٦٧,٩٠	الوسط الحسابي
١٨,٣٠	١٩,٦٠	الانحراف المعياري
٠,٣٦	٠,٤٢	الخطأ المعياري
٧١,١ - ٦٩,٧	٦٨,٧ - ٦٧,١	فترة الثقة ٩٥٪
		العلامة الكلية
٦٢,١	٦٠,١	الوسط الحسابي
١٣,٨	١٤,٧	الانحراف المعياري
٠,٢٧	٠,٣١	الخطأ المعياري
٦٢,٦ - ٦١,٦	٦٠,٧ - ٥٩,٥	فترة الثقة ٩٥٪

الجدول رقم (١٢: ب)

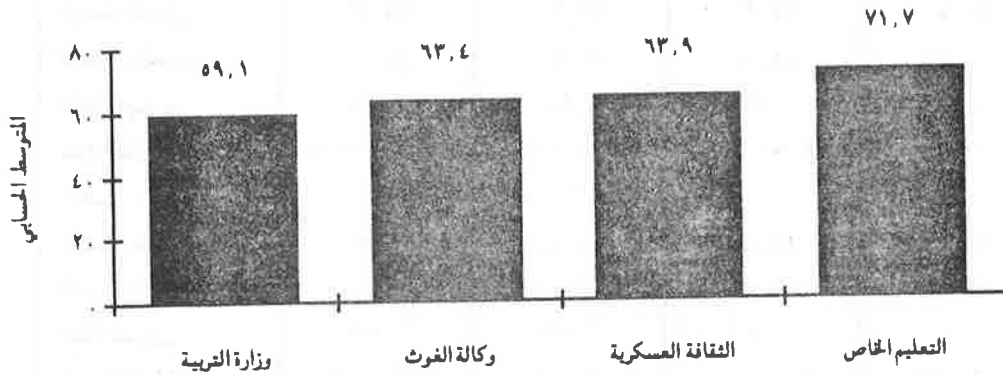
أداء الطلبة على مستويي المهارة حسب الجنس

إناث	ذكور	الجنس المجال
٦٥,٧٠	٦٤,١٠	المعرفة
١٤,٤٠	١٥,٦٠	الوسط الحسابي
٠,٢٨	٠,٣٣	الانحراف المعياري
٦٦,٣ - ٦٥,١	٦٤,٨ - ٦٣,٤	الخطأ المعياري
		فترة الثقة ٩٥٪
		التطبيق
٥٦,٩٠	٥٤,٧٠	الوسط الحسابي
١٦,١٠	١٦,٦٠	الانحراف المعياري
٠,٣٢	٣٥,٠٠	الخطأ المعياري
٦٢,٦ - ٦١,٦	٦٠,٧ - ٥٩,٥	فترة الثقة ٩٥٪

جدول رقم (١٣)

أداء الطلبة على مجالات محتوى الاختبار حسب السلطة المشرفة

السلطة المشرفة	وزارة التربية ووزارة الثقافة العسكرية	مدارس	مدارس	المجال
	التعليم والثقافة	وكالة الفتوح	التعليم الخاص	
الصحة والتغذية	٦٦,٤٠	٧٠,٣٠	٧٩,٥٠	الوسط الحسابي
	١٦,٧٠	١٧,١٠	١٢,١٠	الانحراف المعياري
	٠,٣٠	٠,٨٦	٠,٥٢	الخطأ المعياري
	٦٧ - ٩٥,٨	٧٢,٠ - ٩٨,٦	٨٠,٥ - ٧٨,٥	فترة الثقة ٩٥٪
البيئة	٤٩,٧٠	٥٣,١٠	٦٤,١٠	الوسط الحسابي
	٢١,٩٠	٢٠,٤٠	١٧,٩٠	الانحراف المعياري
	٠,٣٦	١,١٠	٠,٧٨	الخطأ المعياري
	٥٠,٤ - ٤٩	٥٥,٣ - ٥٠,٩	٦٥,٧ - ٦٢,٥	فترة الثقة ٩٥٪
السلوك اليومي	٤٧,١٠	٥٠,٩٠	٥٧,٤٠	الوسط الحسابي
	١٧,١٠	١٧,٢٠	١٥,٧٠	الانحراف المعياري
	٠,٢٨	٠,٨٧	٠,٦٨	الخطأ المعياري
	٤٧,٧ - ٤٦,٥	٥٢,٦ - ٤٩,٢	٥٨,٨ - ٥٦	فترة الثقة ٩٥٪
التربية الوطنية	٦٦,٩٠	٧٣,٢٠	٧٩,٩٠	الوسط الحسابي
	١٩,١٠	١٩,٤٠	١٣,٧٠	الانحراف المعياري
	٠,٣٢	٠,٩٧	٠,٥٩	الخطأ المعياري
	٦٧,٥ - ٦٦,٣	٧٥,١ - ٧١,٣	٨١,١ - ٧٨,٧	فترة الثقة ٩٥٪
العلامة الكلية	٥٩,١	٦٣,٤	٧١,٧	الوسط الحسابي
	١٤,١	١٤,٣	١٠,٢	الانحراف المعياري
	٠,٢٣	٠,٧١	٠,٤٤	الخطأ المعياري
	٥٩,٧ - ٥٨,٦	٦٤,٨ - ٦٢	٧٢,٦ - ٧٠,٨	فترة الثقة ٩٥٪

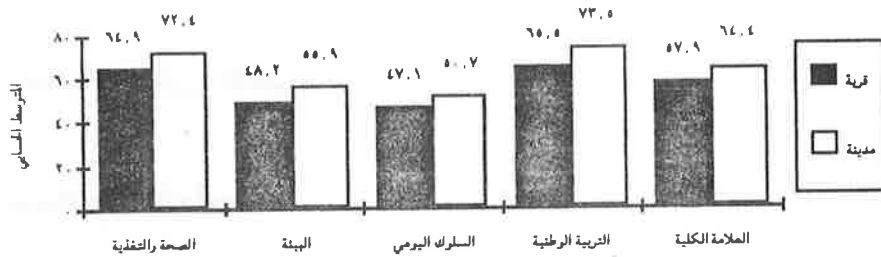


شكل رقم (٦): أداء الطلبة على الإختبار ككل حسب السلطة المشرفة

وكما كانت الحال في الأداء على الإختبار ككل، فإن الأداء على كل مجال من مجالات المحتوى (الصحة والتغذية، البيئة، السلوك اليومي، التربية الوطنية) جاء بالترتيب نفسه من حيث أن أداء طلبة المدارس الخاصة كان أعلى من أداء طلبة كل من السلطات الأخرى، كما كان أداء طلبة مدارس الثقافة العسكرية وطلبة

جدول رقم (١٥): أ) أداء الطلبة على مجالات محتوى الاختبار حسب الموقع

ريف	مدينة	الموقع المجال
٦٤,٩٠	٧٢,٤٠	الصحة والتغذية
١٦,٩٠	١٥,٥٠	الوسط الحسابي
٠,٣٣	٠,٣٣	الانحراف المعياري
٦٥,٦ - ٦٤,٢	٧٣,١ - ٧١,٧	الخطأ المعياري
٤٨,٢٠	٥٥,٩٠	فترة الثقة ٩٥٪
٢١,٩٠	٢٠,٩٠	الهيئة
٠,٤٥	٠,٤٣	الوسط الحسابي
٤٩,١ - ٤٧,٣	٥٦,٨ - ٥٥	الانحراف المعياري
٤٧,١٠	٥٠,٧٠	الخطأ المعياري
١٦,٩٠	١٧,٢٠	فترة الثقة ٩٥٪
٠,٣٣	٠,٣٧	السلوك اليومي
٤٧,٨ - ٤٦,٤	٥١,٤ - ٥٠	الوسط الحسابي
٦٥,٥٠	٧٣,٥٠	الانحراف المعياري
١٩,٢٠	١٧,٨٠	الخطأ المعياري
٠,٣٨	٠,٣٨	فترة الثقة ٩٥٪
٦٦,٣ - ٦٤,٧	٧٤,٣ - ٧٢,٧	التربية الوطنية
٥٧,٩	٦٤,٤	الوسط الحسابي
١٤,٢	١٣,٣	الانحراف المعياري
٠,٢٨	٠,٢٨	الخطأ المعياري
٥٨,٥ - ٥٧,٣	٦٥ - ٦٣,٨	فترة الثقة ٩٥٪



شكل رقم (٧): أداء الطلبة على مجالات محتوى الاختبار حسب الموقع

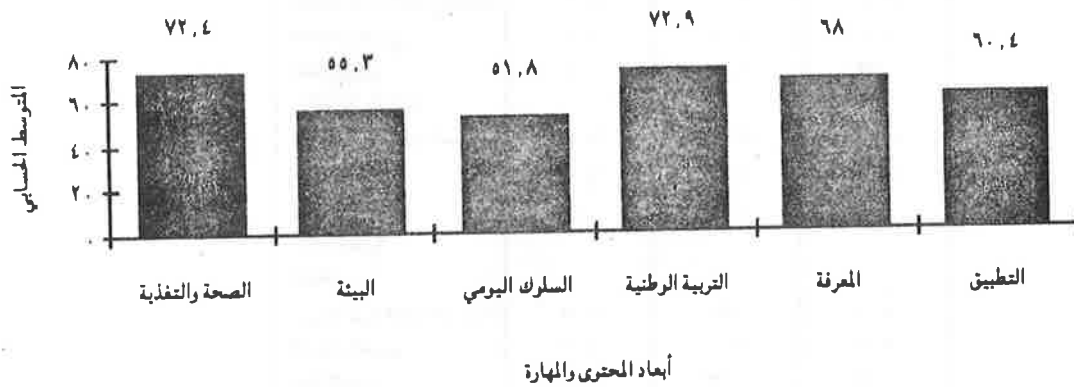
وللتعرف على مستويات أداء طلبة محافظة العاصمة على الاختبار ككل، وعلى مجالات المحتوى وبعد المهارة، فإنه يمكن مراجعة (جدول رقم ١٦).

جدول رقم (١٦)

متوسط نسبة الإجابة الصحيحة لطلبة محافظة العاصمة
على اختبار مهارات الحياة حسب مجال المحتوى وبعد المهارة

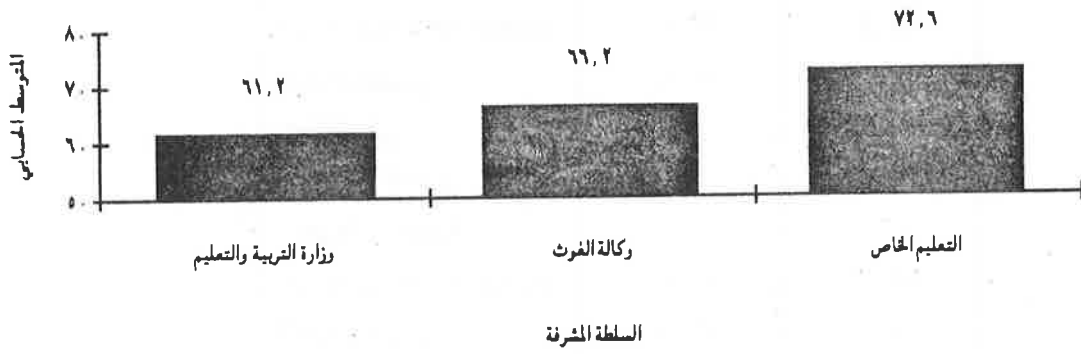
المحتوى والمهارة الإحصائي	الإختبار ككل	الصحة والتغذية	البيئة	السلوك اليومي	التربية الوطنية	المعرفة	التطبيق
متوسط نسبة الإجابة الصحيحة	٦٤٫٨	٧٢٫٤	٥٥٫٣	٥١٫٨	٧٢٫٩	٦٨	٦٠٫٤
الإنحراف المعياري	١٣٫٧	١٦٫٣	٢١٫٠٤	١٧٫٤	١٨٫٢٠	١٣٫٧	١٦٫٥
الخطأ المعياري	٣٫٤	٣٫٩	٥٫٢	٤٫٢	٤٫٥	٣٫٤	٤٫٠

يتبين من الجدول رقم (١٦) أن متوسط نسبة الإجابة الصحيحة لطلبة محافظة العاصمة بلغ ٦٤٫٨ على الاختبار ككل. وعند مقارنة متوسط أداء طلبة محافظة العاصمة مع المتوسط الوطني (٦١٫٢) للأداء على الاختبار ككل، فإننا نلاحظ أن أداء طلبة محافظة العاصمة كان أعلى بفارق مقداره ٣٫٦ عن المتوسط الوطني. وقد جاء ترتيب أداء طلبة محافظة العاصمة على مجالات محتوى الاختبار منسجماً مع أداء طلبة المحافظات الأخرى من حيث أن أفضل مستويات الأداء كانت على مجال التربية الوطنية والتغذية فالبيئة، ثم السلوك اليومي. وقد كان الفارق في الأداء بين مجالي التربية الوطنية والسلوك اليومي حوالي ٢١٪. كذلك ظهر أن أداء طلبة محافظة العاصمة كان أعلى على بعد مهارة المعرفة منه على بعد مهارة التطبيق وبفارق يصل إلى ٧٫٦٪ (أنظر شكل رقم ٨).



شكل رقم (٨): نسبة الإجابة الصحيحة على مجالات المحتوى وبعدي المهارة لطلبة محافظة العاصمة

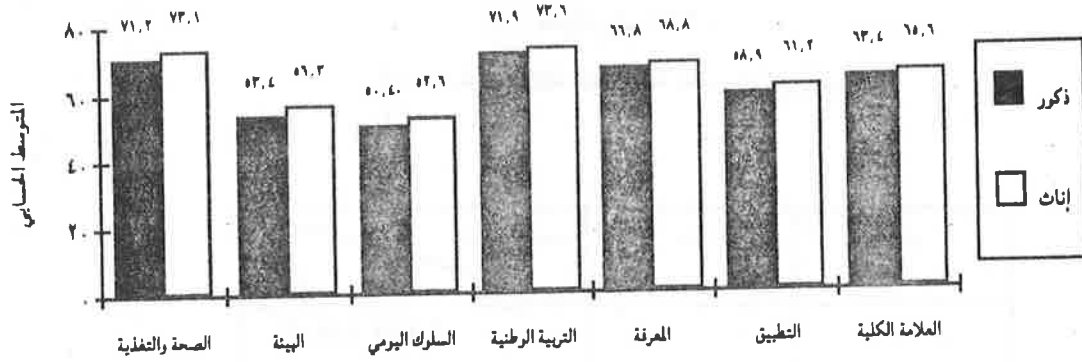
ومن مطالعة الجدول نفسه يتضح أيضاً أن ترتيب مستويات الأداء على مجالات محتوى الاختبار من الأعلى إلى الأدنى كان متطابقاً تقريباً لدى الطلبة في السلطات الثلاث من حيث أن أفضل مستويات الأداء كانت على بعدي التربية الوطنية والصحة والتغذية، فالبيئة ثم السلوك اليومي. وكذلك كانت الحال فيما يتعلق بالأداء على بعدي المهارة إذ كان أداء الطلبة في السلطات جميعها على بعد المعرفة أعلى من أدائهم على بعد التطبيق ويفارق ببلغ في المتوسط حوالي ٦.٥٪. وبين شكل رقم (٩) نسبة الإجابة الصحيحة على الإختبار ككل حسب السلطة المشرفة.



شكل رقم (٩): مستوى الأداء على الإختبار ككل حسب السلطة المشرفة

وأخيراً فإنه يلاحظ أن التباين في الأداء على الإختبار ككل وعلى مجالات المحتوى وبعدي المهارة كان في أعلى حالاته بين طلبة مدارس وزارة التربية والتعليم ثم طلبة مدارس وكالة الفتوح ثم طلبة المدارس الخاصة، أي بمعنى أن هناك تجانساً في علامات طلبة التعليم الخاص على الإختبار ومجالاته أكثر من درجة التجانس في أداء طلبة السلطات الأخرتين.

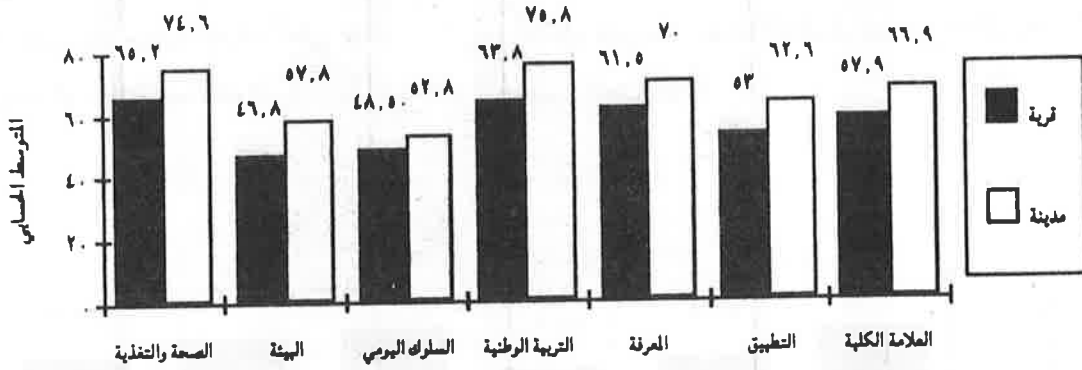
وعند النظر إلى مستويات الأداء لطلبة محافظة العاصمة حسب جنسهم (جدول رقم ١٨) فإننا نلاحظ أن مستويات الأداء على الإختبار ككل وعلى مجالات المحتوى وبعدي المهارة كانت، أعلى عند الإناث ويفارق يصل في المتوسط إلى ٢٪، إلا أن هذا الفرق لم يكن دالاً إحصائياً، ما عدا الأداء على الإختبار ككل إذ كان الفرق دالاً إحصائياً ولصالح الإناث (شكل رقم ١٠).



شكل رقم (١٠): أداء طلبة محافظة العاصمة على الاختبار ككل ومجالات المحتوى وبعدي المهارة حسب الجنس

وبلاحظ أيضاً من الجدول نفسه أن ترتيب الأداء من الأعلى للأدنى جاء متطابقاً لدى الجنسين من حيث أعلى مستويات الأداء كانت في مجالي التربية الوطنية والصحة والتغذية ثم البيئة وأقلها في مجال السلوك اليومي. كما ظهر أيضاً أن أداء كل من الجنسين كان أعلى على مهارة المعرفة مما هو على مهارة التطبيق ويفارق يبلغ في المتوسط حوالي ٨٪. وأخيراً، فإننا نلاحظ أن تباين الأداء لدى الذكور على الاختبار ككل و على المجالات كان أكبر نسبياً من تباين أداء الإناث.

أما عند مقارنة أداء طلبة محافظة العاصمة حسب موقع المدرسة (مدن، قري) فإننا نلاحظ (جدول رقم ١٩) أن أداء طلبة مدارس المدن كان أعلى بدلالة إحصائية ($\alpha = 0.05$) من أداء طلبة مدارس القرى على الاختبار ككل، وعلى مجالات محتوى الاختبار وبعدي المهارة. وقد كان أعلى فرق في الأداء بين طلبة مدارس المدن والقرى على مجال التربية الوطنية (١٢٪)، فمجال البيئة (١١٪)، فالصحة والتغذية (٩.٤٪)، وأخيراً مجال السلوك اليومي (٤.٣٪)، كما كان الفرق على بعد مهارة المعرفة مساوياً تقريباً للفرق على بعد مهارة التطبيق (٩٪) بين طلبة مدارس المدن وطلبة مدارس القرى (شكل رقم ١١). وما يلاحظ أيضاً أن تباين أداء طلبة مدارس القرى على العلامة الكلية وفي المجالات وبعدي المهارة كان أعلى من تباين أداء طلبة مدارس المدن.



شكل رقم (١١): أداء طلبة محافظة العاصمة على الإختبار ككل ومجالات المحتوى ويعدي المهارة حسب الموقع

٢. طلبة محافظة الزرقاء

بلغ عدد أفراد عينة الدراسة من محافظة الزرقاء ٧٣٧ طالباً / طالبة (٣٣٠ طالباً و ٤٠٦ طالبة) منهم ٤٦٢ طالباً / طالبة يدرسون في مدارس تقع في المدن و ٢٧٥ طالباً / طالبة يدرسون في مدارس تقع في القرى. ويتوزع طلبة عينة الدراسة على السلطات التعليمية بالصورة التالية: ٤٦٥ يتبعون وزارة التربية والتعليم، ٤٦ مدارس الثقافة العسكرية، ١٥٧ مدارس وكالة الغوث، ٦٩ مدارس التعليم الخاص.

ويبين جدول رقم (٢٠) مستويات أداء طلبة محافظة الزرقاء على الإختبار ككل، وعلى مجالات المحتوى ويعدي المهارة.

جدول رقم (٢٠)

أداء طلبة محافظة الزرقاء على اختبار مهارات الحياة

حسب مجال المحتوى وبعد المهارة

المحتوى والمهارة الإحصائي	الإختبار ككل	الصحة والتغذية	البيئة	السلوك اليومي	التربية الوطنية	المعرفة	التطبيق
متوسط نسبة الإجابة الصحيحة	٦٠.٦	٦٨.٣	٥١.٧	٤٥.٨	٧٠.٥	٦٤.٩	٥٤.٨
الإنحراف المعياري	١٣.٩	١٦.٥	٢١.٣	١٦.٧	١٨.٢	١٥.٢	١٥.٧
الخطأ المعياري	٠.٥١	٠.٦٦	٠.٧٨	٠.٦٢	٠.٦٧	٠.٥٦	٠.٥٨

يتضح من الجدول السابق أن متوسط نسبة الإجابة الصحيحة على الإختبار ككل لدى طلبة محافظة الزرقاء بلغ ٦٠.٦. وعند مقارنة متوسط أداء طلبة محافظة الزرقاء مع المتوسط الوطني (٦١.٢)، فإننا نلاحظ أن أداء طلبة محافظة الزرقاء يقل بمقدار بسيط ٠.٦٪ عن المتوسط الوطني. وقد جاء ترتيب أداء طلبة محافظة الزرقاء منسجماً مع أداء طلبة المحافظات الأخرى من حيث أن أفضل مستويات الأداء لديهم كانت في مجال التربية الوطنية، الصحة والتغذية، فالبيئة، فالسلوك اليومي. وقد كان الفرق في الأداء على

جدول رقم (٢١)

أداء طلبة محافظة الزرقاء على الاختبار ككل ومجالات المحتوى

ويعدي المهارة حسب السلطة المشرفة

مدارس التعليم الخاص	مدارس وكالة الفوث	مدارس الثقافة العسكرية	وزارة التربية والتعليم	السلطة المشرفة مجالات المحتوى
٦٦,٩٠	٥٩,١٠	٦٩,٠٠	٥٩,٤٠	العلامة الكلية
١١,٦٠	١٤,٥٠	٨,١٠	١٤,٠٠	متوسط نسبة الإجابة الصحيحة
١,٤٠	١,١٠	١,٢٠	٠,٦٥	الانحراف المعياري
				الخطأ المعياري
				مجالات المحتوى
				الصحة والتغذية
٧٣,١٠	٦٥,٨٠	٧٦,٣٠	٦٧,٦٠	متوسط نسبة الإجابة الصحيحة
١٣,٤٠	١٧,١٠	١٠,٤٠	١٦,٩٠	الانحراف المعياري
١,٦٠	١,٣٦	١,٥٣	٠,٧٨	الخطأ المعياري
				البيئة
٦١,٨٠	٤٨,٣٠	٦١,٩٠	٥٠,٤٠	متوسط نسبة الإجابة الصحيحة
١٧,٧٠	٢٠,٧٠	١٦,٤٠	٢١,٧٠	الانحراف المعياري
٢,١٣	١,٦٠	٢,٤٠	١,٠٠	الخطأ المعياري
				السلوك اليومي
٥١,٢٥	٤٧,٠٢	٥٢,٩٦	٤٣,٩٥	متوسط نسبة الإجابة الصحيحة
١٧,٦٠	١٦,٩٠	١٥,٢٠	١٦,٣٠	الانحراف المعياري
٢,١٢	١,٣٥	٢,٢٥	٠,٧٦	الخطأ المعياري
				التربية الوطنية
٧٧,٦٢	٦٩,٠٠	٧٩,٤٧	٦٩,٠٠	متوسط نسبة الإجابة الصحيحة
١٣,٨١	٢٠,٧٠	٩,٩٠	١٧,٩٨	الانحراف المعياري
١,٦٦	١,٦٥	١,٤٦	٠,٨٣	الخطأ المعياري
				بعد المهارة
				المعرفة
٧١,٣	٦٣,٨	٧٢,٤	٦٣,٦	متوسط نسبة الإجابة الصحيحة
١١,١	١٥,٦	٩,٧	١٥,٦	الانحراف المعياري
١,٣	١,٢	١,٤	٠,٧٢	الخطأ المعياري
				التطبيق
٦٠,٩	٥٢,٧	٦٤,٤	٥٣,٧	متوسط نسبة الإجابة الصحيحة
١٦,٢	١٦,٤	١١,٥	١٥,٢	الانحراف المعياري
١,٩	١,٣	١,٧	٠,٧	الخطأ المعياري

جدول رقم (٢٢)
أداء طلبة محافظة الزرقاء حسب الجنس

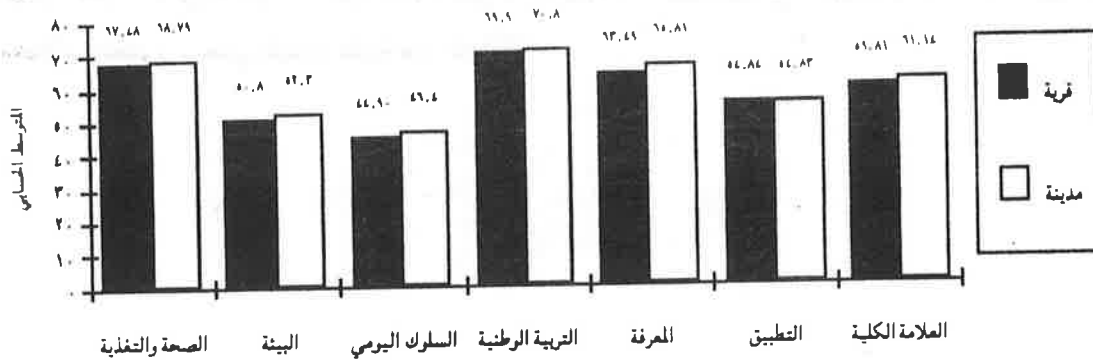
الجنس	ذكور	إناث
مجالات المحتوى		
العلامة الكلية		
متوسط نسبة الإجابة الصحيحة	٦١,٠٠	٦٠,٤٠
الانحراف المعياري	١٥,٢٠	١٢,٨٠
الخطأ المعياري	٠,٨٣	٠,٦٤
مجالات المحتوى		
الصحة والغذية		
متوسط نسبة الإجابة الصحيحة	٦٩,٠١	٦٧,٨٠
الانحراف المعياري	١٧,٣٠	١٥,٨٠
الخطأ المعياري	٠,٩٥	٠,٧٨
البيئة		
متوسط نسبة الإجابة الصحيحة	٥٢,٥٠	٥١,٢٠
الانحراف المعياري	٢١,٦٠	٢١,٠٠
الخطأ المعياري	١,٢٠	١,٠٤
السلوك اليومي		
متوسط نسبة الإجابة الصحيحة	٤٥,٨٠	٤٥,٩٠
الانحراف المعياري	١٨,١٠	١٥,٦٠
الخطأ المعياري	١,٠٠	٠,٧٧
التربية الوطنية		
متوسط نسبة الإجابة الصحيحة	٧٠,٢٠	٧٠,٧٠
الانحراف المعياري	١٩,٦٠	١٦,٩٠
الخطأ المعياري	١,١	٠,٨٤
بعد المهارة		
المعرفة		
متوسط نسبة الإجابة الصحيحة	٦٥,١	٦٤,٨٨
الانحراف المعياري	١٦,٣	١٤,٢
الخطأ المعياري	٠,٩	٠,٧
التطبيق		
متوسط نسبة الإجابة الصحيحة	٥٥,٥	٥٤,٤
الانحراف المعياري	١٧	١٤,٥
الخطأ المعياري	٠,٩٣	٠,٧٢

وكما كانت الحال لدى طلبة المحافظات الأخرى، فقد كان أداء طلبة محافظة الزرقاء من الجنسين على بعد مهارة المعرفة أعلى مما هو عليه على بعد مهارة التطبيق ويفارق ببلغ حوالي ١٠٪. ومما يلاحظ أيضاً أن تباين الأداء لدى الذكور على الاختبار ككل وعلى مجالات المحتوى ويعدى المهارة كان أكبر نسبياً من تباين أداء الإناث. (أنظر شكل رقم ١٤).

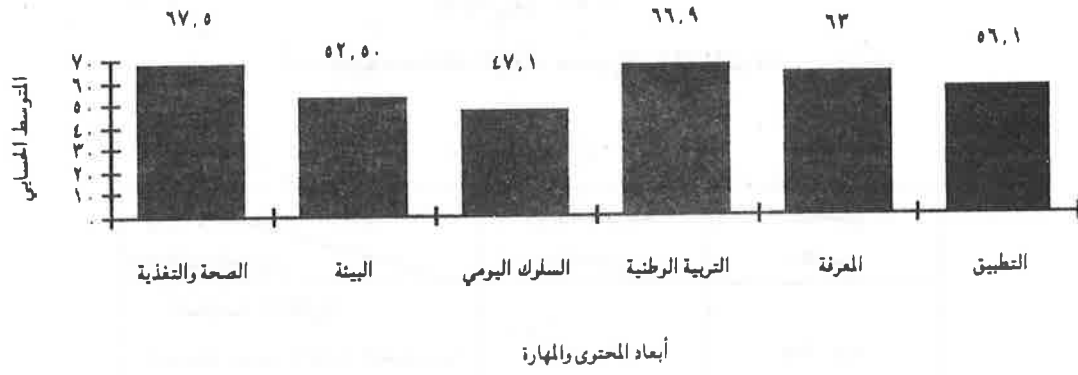
جدول رقم (٢٣)

أداء طلبة محافظة الزرقاء حسب الموقع

قرى	مدن	الموقع
٥٩,٨١	٦١,١٤	العلامة الكلية
١٢,٤٠	١٤,٨٠	متوسط نسبة الإجابة الصحيحة
٠,٧٤	٠,٦٩	الانحراف المعياري
		الخطأ المعياري
		مجموعات المحتوى
		الصحة والتغذية
٦٧,٤٨	٦٨,٧٩	متوسط نسبة الإجابة الصحيحة
١٥,٥٠	١٧,١٠	الانحراف المعياري
٠,٩٤	٠,٧٩	الخطأ المعياري
		البيئة
٥٠,٨٠	٥٢,٣٠	متوسط نسبة الإجابة الصحيحة
١٩,٤٠	٢٢,٣٠	الانحراف المعياري
١,٢٠	١,٠٤	الخطأ المعياري
		السلوك اليومي
٤٤,٩٠	٤٦,٤٠	متوسط نسبة الإجابة الصحيحة
١٥,٨٠	١٧,٣٠	الانحراف المعياري
٠,٩٥	٠,٨٠	الخطأ المعياري
		التربية الوطنية
٦٩,٩٠	٧٠,٨٠	متوسط نسبة الإجابة الصحيحة
١٦,٠٠	١٩,٣٠	الانحراف المعياري
٠,٩٧	٠,٩	الخطأ المعياري
		بعد المهارة
		المعرفة
٦٣,٤٩	٦٥,٨١	متوسط نسبة الإجابة الصحيحة
١٣,٥	١٦,١	الانحراف المعياري
٠,٨١	٠,٧٥	الخطأ المعياري
		التطبيق
٥٤,٨٤	٥٤,٨٣	متوسط نسبة الإجابة الصحيحة
١٤,٢	١٦,٥	الانحراف المعياري
٠,٨٥	٠,٧٧	الخطأ المعياري

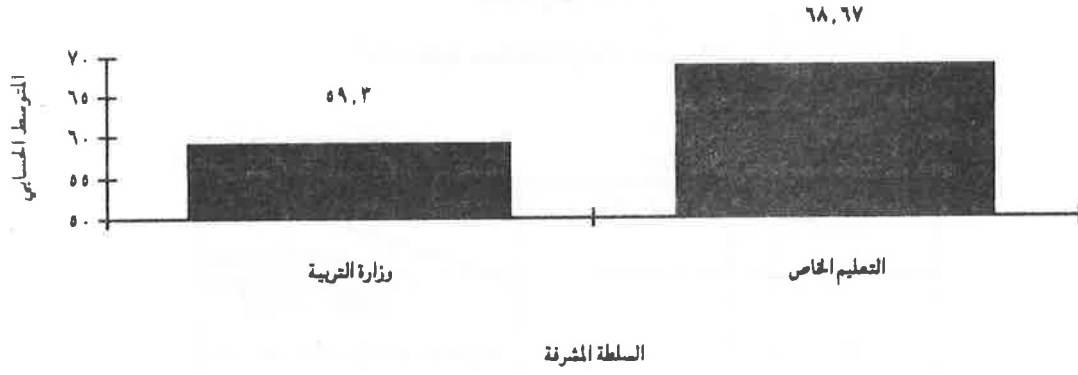


شكل رقم (١٥): أداء طلبة محافظة الزرقاء على الإختبار ككل ومجموعات المحتوى وبعدي المهارة حسب الموقع



شكل رقم (١٦): نسبة الإجابة الصحيحة على مجالات المحتوى وبعدي المهارة لطلبة محافظة البلقاء

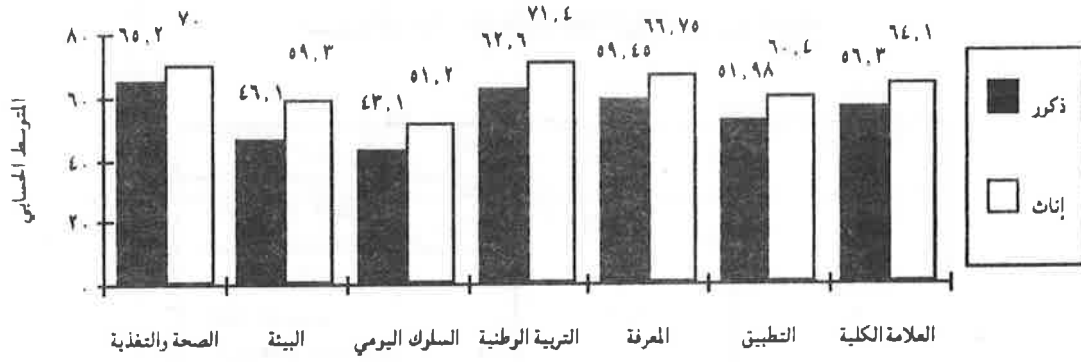
وعند أخذ متغير السلطة المشرفة بعين الاعتبار (طلبة مدارس وزارة التربية والتعليم مقارنة مع طلبة المدارس الخاصة) فإنه يتضح (جدول رقم ٢٥ وشكل رقم ١٧) أن أداء طلبة المدارس الخاصة على الاختبار ككل كان أعلى بدلالة إحصائية من أداء طلبة مدارس وزارة التربية والتعليم ويفرق يصل إلى ٩٪. أما على مجالات محتوى الاختبار وبعدي المهارة فقد كان الأداء أعلى لدى طلبة المدارس الخاصة مما هو عليه لدى طلبة مدارس وزارة التربية والتعليم إلا أن هذا الفرق لم يصل إلى مستوى الدلالة الإحصائية باستثناء الأداء في مجال الصحة والتغذية. وربما تعزى مثل هذه النتيجة إلى ارتفاع مقدار الخطأ المعياري للأوساط الحسابية لطلبة المدارس الخاصة بسبب صغر حجم عينتهم (١١ طالباً / طالبة).



شكل رقم (١٧): مستوى الأداء على الإختبار ككل حسب السلطة المشرفة

ويظهر أيضاً من الجدول نفسه أن أداء كل من طلبة وزارة التربية والتعليم والمدارس الخاصة كان أعلى على مجالي التربية الوطنية الصحة والتغذية ثم البيئة، فالسلوك اليومي، كما كان الأداء على مستوى مهارة المعرفة أعلى من الأداء على مستوى التطبيق لدى طلبة وزارة التربية والتعليم في حين لم يكن الأداء مختلفاً احصائياً على مهارتي المعرفة والتطبيق لدى طلبة المدارس الخاصة.

أما من حيث اختلاف مستوى الأداء حسب جنس الطالب (جدول رقم ٢٦ وشكل رقم ١٨) فإنه يتبين أن أداء الإناث كان أعلى من أداء الذكور على الإختبار ككل وعلى مجالات المحتوى وبعدي المهارة وبفارق يتراوح بين ٥٪ - ١٣٪ (لم يكن الفرق في الأداء بين الجنسين دالاً احصائياً في مجال الصحة والتغذية). ويظهر أيضاً أن ترتيب الأداء في مجالات المحتوى وبعدي المهارة من الأعلى للأدنى كان واحداً لدى الجنسين، إذ كان أدؤهما في أفضل حالاته في مجالي التربية الوطنية والصحة والتغذية، فالبيئة، فالسلوك اليومي، كما كان الأداء في بعد المعرفة أعلى مما هو في بعد التطبيق.



شكل رقم (١٨): أداء طلبة محافظة البلقاء على الإختبار ككل ومجالات المحتوى وبعدي المهارة حسب الجنس

وعند أخذ موقع المدرسة بعين الاعتبار (جدول رقم ٢٧)، فإننا نلاحظ أن مستوى أداء طلبة المدن كان أعلى بدلالة إحصائية في العلامة الكلية وفي مجالات المحتوى وبعدي المهارة من أداء طلبة القرى ما عدا الأداء في مجال التربية الوطنية إذ أن الفرق بين طلبة المدن والقرى لم يصل إلى مستوى الدلالة الإحصائية. وقد كان الفرق في الأداء يتراوح بين ٧٪ (التربية الوطنية) إلى ١٧٪ (مجال البيئة) في مجالات محتوى الاختبار وبعدي المهارة بين طلبة المدن والقرى. ويتضح من الجدول نفسه أن أداء الطلبة من المدن والقرى كان في أفضل حالاته على بعدي التربية الوطنية والصحة والتغذية ثم البيئة والسلوك اليومي. ويبين شكل رقم (١٩) مستوى الأداء على مجالات المحتوى والمهارة حسب موقع المدرسة.

٤ . طلبة محافظة إربد

بلغ عدد أفراد عينة الدراسة من محافظة إربد ١٠٨٧ طالباً / طالبة (٦١٣ ذكور و ٤٧٤ إناث)، منهم ٢١٥ طالباً / طالبة من مدارس تقع في المدن، و ٨٧٢ طالباً / طالبة من مدارس تقع في القرى، كما ويتوزع أفراد العينة على السلطات التعليمية بالصورة التالية: ١٠٠٦ طالباً / طالبة يتبعون لوزارة التربية والتعليم، و ٧٠ طالباً / طالبة لمدارس وكالة الغوث، و ١١ طالباً / طالبة من المدارس الخاصة.

وللاطلاع على مستويات أداء طلبة محافظة إربد على الاختبار ككل وحسب مجالات المحتوى ، وبعدي المهارة، فإنه يمكن مراجعة جدول رقم (٢٨).

جدول رقم (٢٨)

مستويات أداء طلبة محافظة إربد حسب مجالات المحتوى وبعدي المهارة

المحتوى والمهارة الإحصائي	الاختبار ككل	الصحة والتغذية	البيئة	السلوك اليومي	التربية الوطنية	المعرفة	التطبيق
متوسط نسبة الإجابة الصحيحة	٥٩١	٦٦	٥٠٢	٤٧٢	٦٦٨	٦٣٧	٥٢٨
الإنحراف المعياري	١٥٤	١٧٨	٢٢٦	١٧٧	٢٠	١٦٦	١٦٨
الخطأ المعياري	٠٤٧	٠٥٤	٠٦٩	٠٥٤	٠٦١	٠٥	٠٥١

يتضح من الجدول السابق أن متوسط نسبة الإجابة الصحيحة لطلبة محافظة إربد على الاختبار ككل بلغ ٥٩.١، وهي نسبة تقل عن المتوسط الوطني ٦١.٢ حوالي ٢٪. وقد جاء أداء طلبة محافظة إربد منسجماً مع أداء طلبة بقية المحافظات من حيث أن أفضل مستويات الأداء كانت على مجالي التربية الوطنية، والصحة والتغذية، فالبيئة وأخيراً السلوك اليومي. كما كان أداؤهم على بعد مهارة المعرفة أعلى بدلالة إحصائية من الأداء على بعد مهارة التطبيق ويفرق يبلغ ١١٪ تقريباً. وقد كان أعلى فرق في الأداء بين مجالي التربية الوطنية والسلوك اليومي، إذ بلغ حوالي ٢٠٪ (انظر شكل رقم ٢٠).

جدول رقم (٢٩)

أداء طلبة محافظة أربد حسب السلطة التعليمية

التعليم الخاص	وكالة الفوث	وزارة التربية والتعليم	السلطة المشرفة مجالات المحتوى
			العلامة الكلية
٧٣,١٠	٦٦,٤٠	٥٨,٤٠	متوسط نسبة الإجابة الصحيحة
٨,٩٠	١٥,٨٠	١٥,٣٠	الانحراف المعياري
٢,٧٠	١,٦٠	٠,٤٨	الخطأ المعياري
			مجالات المحتوى
			الصحة والتغذية
٧٥,٦٠	٧١,٩٠	٦٥,٥٠	متوسط نسبة الإجابة الصحيحة
١٥,٥٠	١٩,٥٠	١٧,٦٠	الانحراف المعياري
٤,٧٠	٢,٣٣	٠,٥٦	الخطأ المعياري
			البيئة
٦٤,٨٠	٥٧,٩٠	٤٩,٥٠	متوسط نسبة الإجابة الصحيحة
٧,٥٠	١٩,١٠	٢٢,٨٠	الانحراف المعياري
٢,٣٠	٢,٣٠	٠,٧٢	الخطأ المعياري
			السلوك اليومي
٦٨,٦٠	٥٧,٣٠	٤٦,٣٠	متوسط نسبة الإجابة الصحيحة
٧,٥٠	١٦,٣٠	١٧,٦٠	الانحراف المعياري
٢,٢٠	١,٩٠	٠,٥٥	الخطأ المعياري
			التربية الوطنية
٨٠,٨٠	٧٣,٥٠	٦٦,٢٠	متوسط نسبة الإجابة الصحيحة
١٢,٣٠	١٩,٧٠	٢٠,٠٠	الانحراف المعياري
٣,٧٠	٢,٣٥	٠,٦٣	الخطأ المعياري
			بعد المهارة
			المعرفة
٧٤,٤	٧٠,٤	٦٣,١	متوسط نسبة الإجابة الصحيحة
٧,٨	١٨,٥	١٦,٤	الانحراف المعياري
٢,٤	٢,٢	٠,٥٢	الخطأ المعياري
			التطبيق
٧١,٤	٦١,١	٥٢,١	متوسط نسبة الإجابة الصحيحة
١٢,٣	١٣,٦	١٦,٨	الانحراف المعياري
٣,٧	١,٦	٠,٥٣	الخطأ المعياري

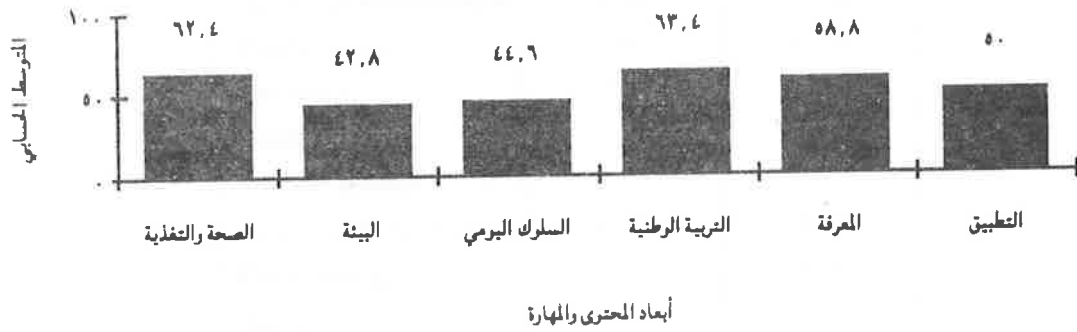
جدول رقم (٣٠)
أداء طلبة محافظة أربد حسب الجنس

إناث	ذكور	الجنس مجالات المحتوى
		العلامة الكلية
٦٠,٣	٥٨,١	متوسط نسبة الإجابة الصحيحة
١٤,٣	١٦,٢	الانحراف المعياري
٠,٦٦	٠,٦٥	الخطأ المعياري
		مجالات المحتوى
		الصحة والتغذية
٦٧,٨	٦٤,٦	متوسط نسبة الإجابة الصحيحة
١٧,٤	١٨	الانحراف المعياري
٠,٨٠	٠,٧٣	الخطأ المعياري
		البيئة
٥٢,٣	٤٨,٦	متوسط نسبة الإجابة الصحيحة
٢١,٨	٢٣,١	الانحراف المعياري
١	٠,٩٣	الخطأ المعياري
		السلوك اليومي
٤٦,٢	٤٧,٩	متوسط نسبة الإجابة الصحيحة
١٥,٣	١٩,٤	الانحراف المعياري
٠,٧٠	٠,٧٨	الخطأ المعياري
		التربية الوطنية
٦٨,٨	٦٥,٣	متوسط نسبة الإجابة الصحيحة
١٨,٦	٢٠,٩	الانحراف المعياري
٠,٨٦	٠,٨٤	الخطأ المعياري
		بعد المهارة
		المعرفة
٦٤,٩	٦٢,٧	متوسط نسبة الإجابة الصحيحة
١٥,٢	١٧,٦	الانحراف المعياري
٠,٧٠	٠,٧١	الخطأ المعياري
		التطبيق
٥٤	٥١,٩	متوسط نسبة الإجابة الصحيحة
١٦,٢	١٧,٢	الانحراف المعياري
٠,٥٧	٠,٧٠	الخطأ المعياري

جدول رقم (٣١)
أداء طلبة محافظة اردب حسب الموقع

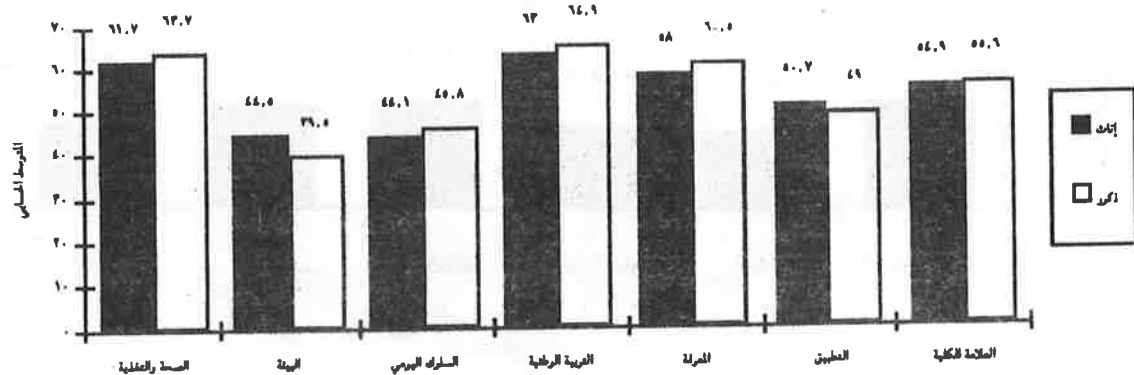
قرى	مدن	الموقع
		مجالات المحتوى
		العلامة الكلية
٥٨,٧	٦٠,٤	متوسط نسبة الإجابة الصحيحة
١٥,٨	١٣,٩	الانحراف المعياري
٠,٥٣	٠,٩٥	الخطأ المعياري
		مجالات المحتوى
		الصحة والتغذية
٦٥,٥	٦٨,٢	متوسط نسبة الإجابة الصحيحة
١٨,١	١٦,٥	الانحراف المعياري
٠,٦١	١,١٣	الخطأ المعياري
		البيئة
٤٩,٨	٥١,٧	متوسط نسبة الإجابة الصحيحة
٢٢,٩	٢١,٢	الانحراف المعياري
٠,٧٨	١,٤٤	الخطأ المعياري
		السلوك اليومي
٤٧,٧	٤٥,٢	متوسط نسبة الإجابة الصحيحة
١٨,١	١٥,٩	الانحراف المعياري
٠,٦١	١,١	الخطأ المعياري
		التربية الوطنية
٦٦	٧٠,٣	متوسط نسبة الإجابة الصحيحة
٢٠	١٩,٤	الانحراف المعياري
٠,٦٨	١,٣٣	الخطأ المعياري
		بعد المهارة
		المعرفة
٦٣,١	٦٥,٨	متوسط نسبة الإجابة الصحيحة
١٧	١٤,٧	الانحراف المعياري
٠,٥٨	١	الخطأ المعياري
		التطبيق
٥٢,٨	٥٣,١	متوسط نسبة الإجابة الصحيحة
١٥,٧	١٧,١	الانحراف المعياري
٠,٨٣	٠,٥٩	الخطأ المعياري

ومجال السلوك اليومي والبيئة من جهة أخرى، إلا أنه ظهر أن أداء طلبة محافظة المفرق (بعكس أداء بقية الطلبة في المحافظات الأخرى) كان أعلى في مجال السلوك اليومي من أدائهم في مجال البيئة، وإن لم يكن هذا الفرق دالاً إحصائياً. ويبين شكل رقم (٢٤) مستوى أداء طلبة محافظة المفرق حسب مجالات المحتوى وبعدي المهارة.



شكل رقم (٢٤): أداء طلبة محافظة المفرق حسب مجالات المحتوى وبعدي المهارة

أما من حيث اختلاف مستوى الأداء حسب الجنس (جدول رقم ٣٣ وشكل رقم ٢٥) فقد تبين أن أداء الطلبة الذكور والإناث جاء متقارباً ولم يظهر أي فرق ذي دلالة إحصائية بينهما في العلامة الكلية أو مجالات المحتوى أو بعدي المهارة. وقد جاء ترتيب الأداء من الأعلى للأدنى عند الذكور نوعاً ما لترتيب الأداء عند الإناث، إذ ظهر أن ترتيب الأداء عند الذكور كان بالصورة التالية: التربية الوطنية، الصحة والتغذية، السلوك اليومي، البيئة، في حين جاء عند الإناث منسجماً مع أداء طلبة المحافظات الأخرى وبالصورة التالية: التربية الوطنية، الصحة والتغذية، البيئة، السلوك اليومي، وأخيراً فإن أداء كلاً من الجنسين كان على بعد مهارة المعرفة أعلى من أدائهما على بعد مهارة التطبيق وبنسبة ١١٪ وفي حالة الإناث ٧٪.



شكل رقم (٢٥): أداء طلبة محافظة المفرق على الإختبار ككل ومجالات المحتوى وبعدي المهارة حسب الجنس

٦. طلبة محافظة الكرك

شملت عينة الدراسة ٢٧٤ طالباً / طالبة من محافظة الكرك (١٨٥ ذكور، ٨٨ إناث) جميعهم يتبعون مدارس وزارة التربية والتعليم، ومنهم ٧٩ طالباً / طالبة يدرسون في مدارس تقع في المدن و ١٩٥ في مدارس تقع في القرى. ويبين جدول رقم (٣٤) مستويات أداء طلبة محافظة الكرك على الإختبار ككل، وعلى مجالات المحتوى وبعدي المهارة.

جدول رقم (٣٤)

أداء طلبة محافظة الكرك حسب مجالات المحتوى وبعدي المهارة

المحتوى والمهارة الإحصائي	الإختبار ككل	الصحة والتغذية	البيئة	السلوك اليومي	التربية الوطنية	المعرفة	التطبيق
متوسط نسبة الإجابة الصحيحة	٥٧,٧	٦٥	٤٦,٣	٤٨,٩	٦٣,٥	٦٢,٤	٥١,٤
الانحراف المعياري	١٣,١	١٥,٤	٢١,٢	١٥,٣	١٨,٨	١٣,٨	١٤,٩
الخطأ المعياري	٠,٧٩	٠,٩٣	١,٣	٠,٩٣	١,١	٠,٨٣	٠,٩٠
المتوسط الوطني	٦١,٢	٦٨,٣	٥١,٨	٤٨,٧	٦٩,٣	٦٤,٩	٥٥,٩

يتضح من الجدول أعلاه أن أداء طلبة محافظة الكرك على الإختبار ككل وعلى مجالاته وبعدي المهارة كان أقل بصورة عامة من المتوسط الوطني ما عدا أدائهم في مجال السلوك اليومي إذ كان مساوياً للمتوسط الوطني وقد كان أعلى الفروق في مجال التربية الوطنية، إذ كان أداء طلبة محافظة الكرك أقل من المتوسط الوطني بحوالي ٦٪. كما وظهر أن أداء طلبة محافظة الكرك كان في مجال السلوك اليومي أعلى من أدائهم في مجال البيئة وإن لم يكن هذا الفرق دال إحصائياً (انظر شكل رقم ٢٦).

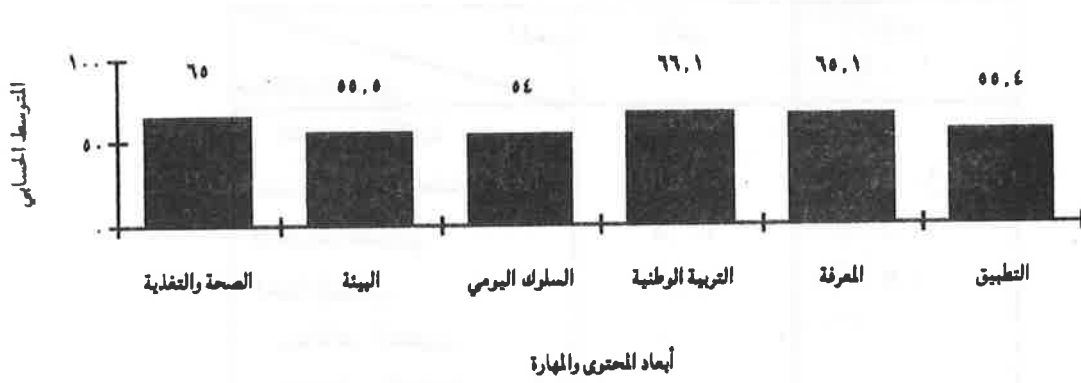
جدول رقم (٣٥)
أداء طلبة محافظة الكرك حسب الجنس

إناث	ذكور	الجنس
		العلامة الكلية
٦١,٨	٥٥,٩	متوسط نسبة الإجابة الصحيحة
١٣,٣	١٢,٦	الانحراف المعياري
١,٤	٠,٩٢	الخطأ المعياري
		مجالات المحتوى
		الصحة والتغذية
٦٧,٤	٦٣,٩	متوسط نسبة الإجابة الصحيحة
١٥,٤	١٥,٣	الانحراف المعياري
١,٦	١,١	الخطأ المعياري
		الهيئة
٥٤,٣	٤٢,٦	متوسط نسبة الإجابة الصحيحة
١٩,٤	٢١,١	الانحراف المعياري
٢,١	١,٥	الخطأ المعياري
		السلوك اليومي
٥٢,٣	٤٧,٣	متوسط نسبة الإجابة الصحيحة
١٧	١٤,٣	الانحراف المعياري
١,٨	١,١	الخطأ المعياري
		العربية الوطنية
٦٨,٢	٦١,٣	متوسط نسبة الإجابة الصحيحة
١٧,٤	١٩,١	الانحراف المعياري
١,٨	١,٤	الخطأ المعياري
		بعد المهارة
		المعرفة
٦٦,٧	٦٠,٤	متوسط نسبة الإجابة الصحيحة
١٤,٢	١٣,٢	الانحراف المعياري
١,٥	٠,٩٧	الخطأ المعياري
		التطبيقي
٥٥,١	٤٩,٨	متوسط نسبة الإجابة الصحيحة
١٤,٨	١٤,٨	الانحراف المعياري
١,٦	١,١	الخطأ المعياري

جدول رقم (٣٦)
أداء طلبة محافظة الكرك حسب موقع المدرسة

قرى	مدن	الموقع
		مجالات المحتوى
		العلامة الكلية
٥٥,٣	٦٣,٨	متوسط نسبة الإجابة الصحيحة
١٢,٧	١١,٩	الانحراف المعياري
٠,٩١	١,٣	الخطأ المعياري
		مجالات المحتوى
		الصحة والتغذية
٦٣,١	٦٩,٧	متوسط نسبة الإجابة الصحيحة
١٥,٤	١٤,٤	الانحراف المعياري
١,١	١,٦	الخطأ المعياري
		البيئة
٤٣,٧	٥٢,٧	متوسط نسبة الإجابة الصحيحة
٢١	٢٠,٧	الانحراف المعياري
١,٥	٢,٣	الخطأ المعياري
		السلوك اليومي
٤٥,٤	٥٧,٤	متوسط نسبة الإجابة الصحيحة
١٤,٦	١٣,٧	الانحراف المعياري
١	١,٥	الخطأ المعياري
		التربية الوطنية
٦١,٢	٦٩,٢	متوسط نسبة الإجابة الصحيحة
١٨,٧	١٨	الانحراف المعياري
١,٣	٢	الخطأ المعياري
		بعد المهارة
		المعرفة
٥٩,٨	٦٨,٨	متوسط نسبة الإجابة الصحيحة
١٣,٣	١٣	الانحراف المعياري
٠,٩٥	١,٥	الخطأ المعياري
		التطبيقي
٤٩,١	٥٧,٢	متوسط نسبة الإجابة الصحيحة
١٤,٩	١٣,٥	الانحراف المعياري
١,١	١,٥	الخطأ المعياري

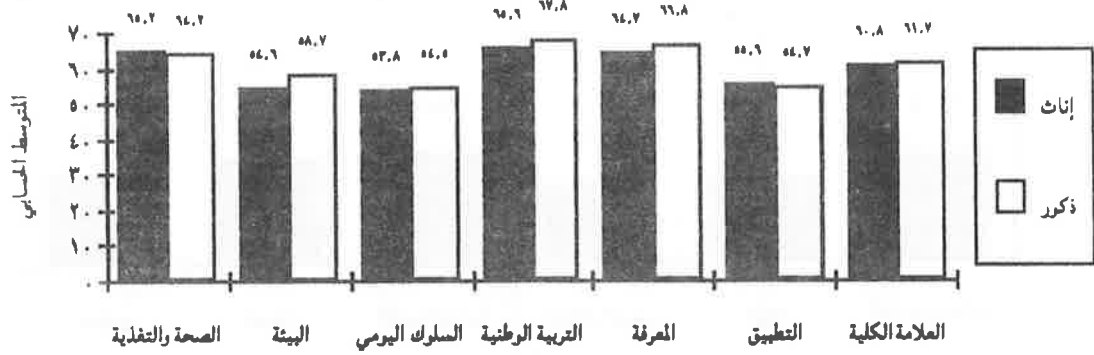
في مجال التربية الوطنية، فالصحة والتغذية، فالبيئة وأقلها في السلوك اليومي. كما كان أداءهم على بعد مهارة المعرفة أعلى من أدائهم على بعد مهارة التطبيق وبنسبة ١٠٪. ويوضح شكل رقم (٢٩) مستويات الأداء حسب مجال المحتوى وبعد المهارة.



شكل رقم (٢٩): نسبة الإجابة الصحيحة على مجالات المحتوى وبعدي المهارة لطلبة محافظة الطفيلة

وعند النظر إلى مستويات أداء طلبة محافظة الطفيلة حسب الجنس (جدول رقم ٣٨ وشكل رقم ٣٠)، فإنه يتبين أن أداء الطلبة الذكور مساو لأداء الطالبات على العلامة الكلية، وفي مجالات المحتوى وبعدي المهارة، ولم يظهر أن الفرق في الأداء على أي من هذه المجالات والأبعاد قد وصل إلى مستوى الدلالة الإحصائية.

وقد جاء أداء الطلبة من الجنسين منسجماً مع أداء الطلبة في بقية المحافظات من حيث أن أفضل مستويات الأداء كانت على مجال التربية الوطنية والصحة والتغذية والبيئة وأخيراً السلوك اليومي. كما كان أداء كل من الجنسين على بعد المعرفة أعلى من أدائها على بعد مهارة التطبيق وبنسبة ٨٪ في المتوسط.



شكل رقم (٣٠): أداء طلبة محافظة الطفيلة على الإختبار ككل ومجالات المحتوى وبعدي المهارة حسب الجنس

٨. أداء طلبة محافظة معان

شملت عينة الدراسة ٣٨٦ طالباً / طالبة من محافظة معان (٢٤٥ ذكور، ١٤١ إناث) منهم ١٣٠ طالباً / طالبة يدرسون في مدارس تقع في المدن، و ٢٥٦ طالباً/ طالبة يدرسون في مدارس تقع في القرى. كما أن ٢٦٤ طالباً/ طالبة منهم يتبعون لمدارس وزارة التربية والتعليم، و ١٢٢ طالباً / طالبة يتبعون لمدارس الثقافة العسكرية. وللتعرف على مستويات أداء طلبة محافظة معان على الإختبار ككل، وعلى مجالاته وبعدي المهارة، فإنه يمكن مطالعة جدول رقم (٣٩).

جدول رقم (٣٩)

مستويات أداء طلبة محافظة معان على الإختبار ككل وعلى مجالات المحتوى وبعدي المهارة

المحتوى والمهارة الإحصائي	الإختبار ككل	الصحة والتغذية	البيئة	السلوك اليومي	التربية الوطنية	المعرفة	التطبيق
متوسط نسبة الإجابة الصحيحة	٦٠.٥	٦٦.٨	٥٢.١	٤٨.٧	٦٨.٨	٦٤	٥٥.٧
الإلتحاف المعياري	١٢.٣	١٥	٢.٠٦	١٥.٦	١٨	١٣.٩	١٣.٥
الخطأ المعياري	٦.٢	٧.٦	١	٨.٠	٩.٢	٧.١	٦.٩
المتوسط الوطني	٦١.٢	٦٨.٣	٥١.٨	٤٨.٧	٦٩.٣	٦٤.٩	٥٥.٩

يتضح من الجدول أعلاه أن أداء طلبة محافظة معان جاء مساوياً تقريباً للمتوسط الوطني في العلامة الكلية، وعلى مجالات محتوى الإختبارات الأربعة، وبعدي المهارة. كما جاء أداء طلبة هذه المحافظة بالترتيب نفسه من الأعلى للأدنى الذي ظهر لدى طلبة بقية المحافظات، إذ كانت أفضل مستويات الأداء على مجال التربية الوطنية، فالصحة والتغذية، فالبيئة، وأخيراً السلوك اليومي. وقد بلغ الفرق في مستوى الأداء على مجالي

جدول رقم (٤٠)

أداء طلبة محافظة معان حسب السلطة التعليمية

الثقافة المسكينة	وزارة التربية والتعليم	السلطة المشرفة مجالات المحتوى
		العلامة الكلية
٦٢	٥٩,٨	متوسط نسبة الإجابة الصحيحة
١٠,٩	١٢,٨	الانحراف المعياري
٠,٩٨	٠,٨	الخطأ المعياري
		مجالات المحتوى
		الصحة والتغذية
٦٧,٦	٦٦,٥	متوسط نسبة الإجابة الصحيحة
١٣,٩	١٥,٤	الانحراف المعياري
١,٣	٠,٩٥	الخطأ المعياري
		البيئة
٥٣,٣	٥١,٦	متوسط نسبة الإجابة الصحيحة
١٩,٧	٢١,١	الانحراف المعياري
١,٨	١,٣	الخطأ المعياري
		السلوك اليومي
٤٩,٨	٤٨,٣	متوسط نسبة الإجابة الصحيحة
١٤,١	١٦,٣	الانحراف المعياري
١,٣	١	الخطأ المعياري
		التربية الوطنية
٧٢,٩	٦٦,٩	متوسط نسبة الإجابة الصحيحة
١٦,٩	١٨,٢	الانحراف المعياري
١,٥	١,١	الخطأ المعياري
		بعد المهارة
		المعرفة
٦٦,٣	٦٢,٩	متوسط نسبة الإجابة الصحيحة
١٢,٨	١٤,٣	الانحراف المعياري
١,٢	٠,٩٠	الخطأ المعياري
		التطبيق
٥٦,١	٥٥,٦	متوسط نسبة الإجابة الصحيحة
١١,٦	١٤,٣	الانحراف المعياري
١	٠,٨٨	الخطأ المعياري

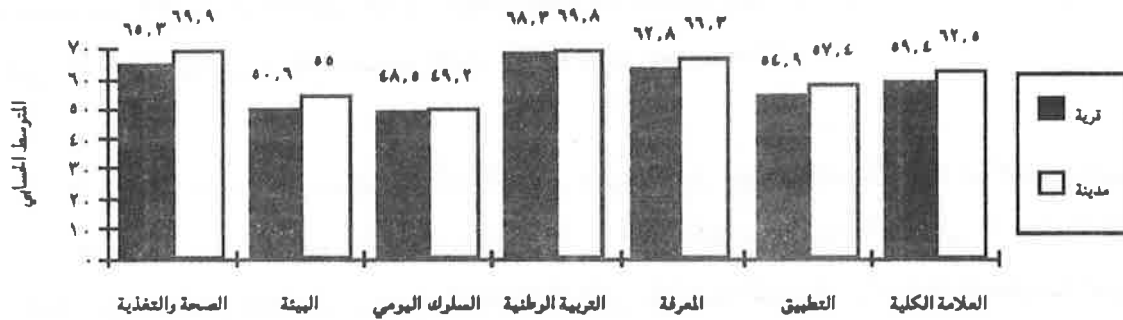
ومن مطالعة الجدول نفسه، نلاحظ أن الأداء من الأعلى للأدنى لدى طلبة هاتين السلطتين جاء بالترتيب التالي: التربية الوطنية، الصحة والتغذية، البيئة، السلوك اليومي. كما أن أداء طلبة هاتين السلطتين كان على بعد مهارة المعرفة أعلى من أدائهم على بعد مهارة التطبيق.

جدول رقم (٤١)
أداء طلبة محافظة معان حسب الجنس

إناث	ذكور	الجنس مجالات المحتوى
		العلامة الكلية
٥٧,٤	٦٢,٢	متوسط نسبة الإجابة الصحيحة
١٤,٤	١٠,٥	الانحراف المعياري
١,٢	٠,٦٧	الخطأ المعياري
		مجالات المحتوى
		الصحة والتغذية
٦٣,٦	٦٨,٧	متوسط نسبة الإجابة الصحيحة
١٧,٥	١٢,٩	الانحراف المعياري
١,٥٠	٠,٨٣	الخطأ المعياري
		البيئة
٤٨,٨	٥٤	متوسط نسبة الإجابة الصحيحة
٢١,٥	١٩,٩	الانحراف المعياري
١,٨	١,٣	الخطأ المعياري
		السلوك اليومي
٤٥,٦	٥٠,٦	متوسط نسبة الإجابة الصحيحة
١٥,١	١٥,٧	الانحراف المعياري
١,٣٠	١	الخطأ المعياري
		التربية الوطنية
٦٦,٤	٧٠,٢	متوسط نسبة الإجابة الصحيحة
٢١	١٥,٩	الانحراف المعياري
١,٨	١	الخطأ المعياري
		بعد المهارة
		المعرفة
٦١	٦٥,٧	متوسط نسبة الإجابة الصحيحة
١٥,٩	١٢,٣	الانحراف المعياري
١,٣٠	٠,٨٠	الخطأ المعياري
		التطبيق
٥٢,٦	٥٧,٦	متوسط نسبة الإجابة الصحيحة
١٥,٥	١١,٩	الانحراف المعياري
١,٣	٠,٧٦	الخطأ المعياري

جدول رقم (٤٢)
أداء طلبة محافظة معان حسب الموقع

قرى	مدن	الموقع
		مجموعات المحتوى
		العلامة الكلية
٩٥.٤	٦٢.٥	متوسط نسبة الإجابة الصحيحة
١٢.٧	١١	الانحراف المعياري
٠.٧٩	٠.٩٧	الخطأ المعياري
		مجموعات المحتوى
		الصحة والتغذية
٦٥.٣	٦٩.٩	متوسط نسبة الإجابة الصحيحة
١٥.٩	١٢.٣	الانحراف المعياري
١	١.١	الخطأ المعياري
		الهبة
٥٠.٦	٥٥	متوسط نسبة الإجابة الصحيحة
٢٠.٥	٢٠.٦	الانحراف المعياري
١.٣	١.٨	الخطأ المعياري
		السلوك اليومي
٤٨.٥	٤٩.٢	متوسط نسبة الإجابة الصحيحة
١٥	١٦.٨	الانحراف المعياري
٠.٩٤	١.٥	الخطأ المعياري
		التربية الوطنية
٦٨.٣	٦٩.٨	متوسط نسبة الإجابة الصحيحة
١٨.٤	١٧.٣	الانحراف المعياري
١.١	١.٥	الخطأ المعياري
		بعد المهارة
		المعرفة
٦٢.٨	٦٦.٣	متوسط نسبة الإجابة الصحيحة
١٤.٥	١٢.٤	الانحراف المعياري
٠.٩١	١.١	الخطأ المعياري
		التطبيق
٥٤.٩	٥٧.٤	متوسط نسبة الإجابة الصحيحة
١٣.٧	١٣	الانحراف المعياري
٠.٨٦	١.١	الخطأ المعياري



شكل رقم (٣٤): أداء طلبة محافظة معان على الإختبار ككل ومجموعات المحتوى وبعدي المهارة حسب الموقع

جدول رقم (٤٤)

توزيع أدنى ١٠٪ وأعلى ١٠٪ من المدارس وفقاً لمستوى أدائها

على اختبار مهارات الحياة حسب المحافظة

المحافظة	أعلى ١٠٪ الوسط $\leq ٧٠,٢١$	إدنى ١٠٪ الوسط $\geq ٥٠,١٦$
العاصمة	١٥	٥
الزرقاء	.	١
البلقاء	.	٢
إربد	٥	٥
المفرق	.	٥
الكرك	.	٢
الطفيلة	١	١
معان	.	.
المجموع	٢١	٢١

يتضح من الجدول السابق أن ٧١,٤٪ من المدارس التي كان أداؤها في أعلى ١٠٪ (ن = ٢١) من توزيع الأداء على الاختبار ككل تقع في محافظة العاصمة، و ٢٣,٨١٪ تقع في محافظة إربد و ٤,٧٦٪ في محافظة الطفيلة. ويلاحظ أيضاً أن أياً من المدارس في محافظات الزرقاء والبلقاء والمفرق والكرك ومعان لم تقع في أعلى ١٠٪ من المدارس.

أما المدارس التي وقع أداؤها في أدنى ١٠٪ (ن = ٢١) من توزيع الأداء على الاختبار ككل فقد جاءت من المحافظات جميعها باستثناء محافظة معان وفق الترتيب التالي: ٢٣,٨٪ من كل محافظات العاصمة وإربد والمفرق، ٩,٥٪ من كل من محافظتي البلقاء والكرك، ٤,٧٦٪ من كل من محافظتي الزرقاء والطفيلة. ومن الملاحظ هنا، أنه لا توجد نزعة معينة لأن تكون مدارس محافظة ما متميزة في أدائها أو أن تكون متدنية في أدائها ما عدا مدارس محافظة المفرق إذ لم تكن أياً من مدارسها الداخلة في العينة من ضمن أعلى ١٠٪ من المدارس. كما يلاحظ أن مدارس محافظة معان المشمولة في العينة لم تكن أي منها ضمن أعلى أو أدنى ١٠٪. وبصورة عامة فإنه يمكن القول أن أدنى ١٠٪ من المدارس كانت من جميع المحافظات (ما عدا محافظة معان) وإن كانت بنسبة متفاوتة إلا أن أعلى ١٠٪ من المدارس جاءت من محافظات معينة، ومعظمها وقعت في محافظة العاصمة.

وعند النظر إلى توزيع أعلى وأدنى ١٠٪ من المدارس حسب السلطة المشرفة (جدول رقم ٤٥)، فإننا نلاحظ أن جميع المدارس التي وقعت في أدنى ١٠٪ لمستوى الأداء كانت مدارس تتبع مدارس وزارة التربية والتعليم.

جدول رقم (٤٧)

توزيع أعلى ١٠٪ وأدنى ١٠٪ من المدارس حسب جنس المدرسة

إدنى ١٠٪ الوسط ≥ ٥٠.١٦	أعلى ١٠٪ الوسط ≤ ٧٠.٢١	جنس المدرسة
١١	٢	ذكور
٤	٤	إناث
٦	١٥	مختلطة
٢١	٢١	المجموع

مستويات أداء المدارس حسب المحافظة وأبعاد محتوى الاختبار

تكوّن اختبار مهارات الحيازة من أربعة أبعاد محتوى تتعلق بالصحة والتغذية، والبيئة، والسلوك اليومي، والتربية الوطنية. ويشير الجدول رقم (٤٨) إلى مستويات أداء المدارس على كل بعد من هذه الأبعاد حسب محافظات المملكة.

وبإجراء التحليلات الإحصائية الملائمة* تبين أن الفروق حسب المحافظة على بعد الصحة والتغذية انحصرت بين مدارس العاصمة (٧١.٢٠) ومدارس محافظة المفرق (٦٣.٢١) وبين مدارس العاصمة ومدارس محافظة إربد (٦٦.١٥) ولصالح مدارس العاصمة في الحالتين. وعلى بعد البيئة تبين أن أداء مدارس محافظات الطفيلة (٥٩.٠٣) والعاصمة (٥٤.١٤) وإربد (٥٠.٤٥) فاقت أداء مدارس محافظة المفرق (٤٤.٢٦). أما على بعد السلوك اليومي فقد ظهر فقط أن أداء مدارس العاصمة (٥١.١١) فاق بدلالة إحصائية أداء مدارس المفرق (٤٥). وأخيراً فقد ظهر أن أداء مدارس محافظتي العاصمة والزرقاء فاق أداء مدارس محافظة المفرق على بعد التربية الوطنية.

وتبين أيضاً عند أخذ الاختبار كله أن أداء مدارس محافظة العاصمة فاق أداء مدارس محافظتي المفرق وإربد في حين لم تظهر فروق دالة إحصائية بين المحافظات الأخرى.

وعند النظر إلى مستويات أداء المدارس على مستوى المهارات التي يقيسها الاختبار (المعرفة والتطبيق) حسب المحافظة نلاحظ على مستوى المعرفة (جدول رقم ٤٩) أن أعلاها كان لمدارس محافظة الطفيلة (٦٨.٦٪) وأدناها لمدارس محافظة المفرق (٥٩.٣٪) ونلاحظ على مستوى التطبيق أن أعلاها كان لمدارس محافظة العاصمة (٥٩.١٪) وأدناها لمدارس محافظة المفرق (٥٠.٥٪).

* تم إجراء تحليل التباين متعدد المتغيرات MANOVA لأثر المحافظة على مجالات مضمون الإختبار، ثم أسلوب نيومان - كولز للمقارنات البعدية

جدول رقم (٥٠)

متوسط نسبة الإجابة الصحيحة على الإختبار ككل ومجالاته ومهاراته
حسب السلطة المشرفة

المدارس الخاصة	مدارس وكالة الفوت	مدارس الثقافة العسكرية	وزارة التربية والتعليم	السلطة المجال
٧١,٤	٦٣,٤	٦٢,٩	٥٨,٩	العلامة الكلية
٤,١	٧,٢	٥,٣	٦,٩	متوسط نسبة الإجابة الصحيحة
٠,٨٧	٢,٢٨	٢,١٦	٠,٥٤	الانحراف المعياري
				الخطأ المعياري
				مجالات المحتوى
				الصحة والتغذية
٧٩	٧٠,٤	٦٩,٩	٦٦,١	متوسط نسبة الإجابة الصحيحة
٤,٨	٧,١	٦,١	٧,٧	الانحراف المعياري
١	٢,٢٥	٢,٤٨	٠,٥٩	الخطأ المعياري
				البيئة
٦٣,٣	٥٣,١	٥٤,٣	٤٩,٥	متوسط نسبة الإجابة الصحيحة
٥,٩	٧,٩	٥,٩	٩,٦	الانحراف المعياري
١,٢٦	٢,٥	٢,٤	٠,٧٤	الخطأ المعياري
				السلوك اليومي
٥٧,٣	٥١	٤٩,٣	٤٧,٥	متوسط نسبة الإجابة الصحيحة
٦,٦	٧,٣	٤,٣	٨,١	الانحراف المعياري
١,٤	٢,٣	١,٨	٠,٦٣	الخطأ المعياري
				التربية الوطنية
٧٩,٨	٧٣,١	٧٢,٧	٦٦,٢	متوسط نسبة الإجابة الصحيحة
٣,٨	١٠,٣	٩,٢	٨,٣	الانحراف المعياري
٠,٨١	٣,٢٥	٣,٨	٠,٦٥	الخطأ المعياري
				بعد المهارة
				المعرفة
٧٤	٦٧,٣	٦٦,٧	٦٣	متوسط نسبة الإجابة الصحيحة
٣,٨	٧,٦	٦,٧	٧,٢	الانحراف المعياري
٠,٨١	٢,٤	٢,٧	٠,٥٦	الخطأ المعياري
				التطبيق
٦٧,٩	٥٨,٢	٥٧,٩	٥٣,٤	متوسط نسبة الإجابة الصحيحة
٥,٦	٧,٢	٤,٢	٧,٦	الانحراف المعياري
١,٢	٢,٣	١,٧	٠,٥٩	الخطأ المعياري

يتضح من الجدول رقم (٥٠) أن مستويات الأداء على الإختبار ككل تراوحت بين ٥٩٪ تقريباً لمدارس وزارة التربية والتعليم إلى ٧١,٤٪ في حالة المدارس الخاصة ويفارق حوالي ١٢٪. وكذلك كانت الحال في أبعاد مضمون الإختبار وإن كان الفارق يزداد أو يتناقص حسب السلطة المشرفة في كل بعد من هذه الأبعاد ليصل في أعلاه إلى ١٤٪ بين المدارس الخاصة ومدارس وزارة التربية والتعليم على بعدي البيئة والتربية

جدول رقم (٥١)

متوسط نسبة الإجابة الصحيحة لأداء المدارس على اختبار مهارات الحياة
بحسب موقع المدرسة

المجال	الإحصائي	الوسط الحسابي	الإتحراف المعياري	الخطأ المعياري
العلامة الكلية				
مدن	٦٤,٦	٧,١	٠,٨٠	
قرى	٥٨,٢	٧	٠,٦٢	
المحتوى				
الصحة والتغذية				
مدن	٧٢,٣	٧,١	٠,٨١	
قرى	٦٥,١	٧,٩	٠,٧٠	
البيئة				
مدن	٥٥,٦	٨,٦	٠,٩٩	
قرى	٤٨,٧	١٠	٠,٨٨	
السلوك اليومي				
مدن	٥١	٨,٦	٠,٩٨	
قرى	٤٧,٤	٨	٠,٧١	
التربية الوطنية				
مدن	٧٣,٢	٨,١	٠,٩٢	
قرى	٦٥,٢	٨,٥	٠,٧٥	
المهارة				
المعرفة				
مدن	٦٨,٤	٦,٦	٠,٧٥	
قرى	٦٢,١	٧,٤	٠,٦٥	
التطبيق				
مدن	٥٩,٥	٨,٤	٠,٩٥	
قرى	٥٢,٩	٧,٧	٠,٦٨	

ويتضح من الجدول رقم (٥١) أن أداء مدارس المدن فاق أداء مدارس القرى بحوالي ٦٪ تقريباً على جميع الأبعاد. وعند استخدام التحليلات الإحصائية المناسبة (تحليل التباين الأحادي متعدد المتغيرات) ظهر أن أداء مدارس المدن يفوق أداء مدارس القرى في مجالات الصحة والتغذية، البيئة، السلوك اليومي، والتربية الوطنية). كما ظهر باستخدام تحليل التباين الأحادي للعلامة الكلية أن مدارس المدن تفوق مدارس القرى .

وكذلك الحال أيضاً عند النظر إلى اختلاف الأداء على مستوى المهارة (معرفة، تطبيق) حسب الموقع. فقد ظهر باستخدام التحليلات الإحصائية المناسبة أن أداء مدارس المدن فاق بدلالة إحصائية أداء مدارس القرى في مستويي المعرفة والتطبيق.

ويتضح من الجدول رقم (٥٢) أن أداء المدارس المختلطة على جميع أبعاد مضمون الاختبار فاق أداء مدارس الذكور بحوالي ٤٪ وفاق أداء مدارس الإناث بحوالي ١٪ وإن كان هذا الفرق في الحالتين غير دال إحصائياً إلا أن أداء المدارس المختلطة وأداء مدارس الإناث فاقا بدلالة إحصائية أداء مدارس الذكور على الاختبار ككل.

أما من حيث اختلاف مستويات أداء المدارس على مستويي المهارة (معرفة، تطبيق) حسب جنس المدرسة فإنه اتضح أن الأداء على مستوى المعرفة فاق الأداء على مستوى التطبيق (الفرق في المتوسط حوالي ٩٪) سواء لمدارس الذكور والإناث أو المدارس المختلطة.

وعند إجراء التحليلات الإحصائية المناسبة (تحليل التباين الأحادي متعدد المتغيرات وأسلوب نيومان-كولز) حسب جنس المدرسة تبين أن أداء المدارس المختلطة كان أعلى من أداء مدارس الذكور على مستوى المعرفة، وأن أداء كل من المدارس المختلطة ومدارس الإناث فاق أداء مدارس الذكور على مستوى التطبيق في حين لم يظهر أن أداء المدارس المختلطة كان أعلى من أداء مدارس الإناث على أي من مهارتي (المعرفة، التطبيق).

هذه المعرفة في المواقف الحياتية. هذا بالإضافة إلى أن هذه النتيجة قد تعكس نقص الضبط والرقابة الذاتية لدى الطلبة في مثل هذا العمر، إذ أنهم يمتلكون المعرفة في تلك الجوانب ولكنهم يطبقونها بشكل لا يتناسب مع مستوى معرفتهم. ويبدو أن هذه النتيجة تنسجم أيضاً مع طبيعة الممارسات الوالدية في مثل هذا العمر التي تؤكد على الاعتمادية وعدم اعطاء الأبناء الحرية الكافية للمبادأة بالسلوك الاستقلالي، الأمر الذي لا يتيح للطلبة قدراً كافياً من الحرية للتجريب وتطبيق معارفهم في مواقف الحياة اليومية. كما أن المعارف والمهارات المكتسبة من خلال المناهج الدراسية لا تؤكد على تطبيق هذه المعارف والمهارات في المواقف الحياتية خارج إطار المدرسة.

وعند النظر إلى مستويات أداء الطلبة حسب المحافظات، فنجد أن أعلاها كان على الاختبار ككل وعلى مهارتي المعرفة والتطبيق وعلى أبعاد المحتوى لدى طلبة محافظة العاصمة وأدناها لدى طلبة محافظة المفرق. ويمكن أن تعزى هذه النتيجة إلى الظروف الاقتصادية والاجتماعية والتربوية التي تحيط بطلبة مدارس المفرق. ومن الجدير ذكره هنا أن عينة الطلبة من محافظة المفرق كانت لهذا الصف من طلبة مدارس ريفية، وبالتالي فإن انخفاض مستوى أداء طلبة هذه المحافظة مقارنة مع طلبة المحافظات الأخرى التي شملت عينتها طلبة من مدارس الريف والمدن قد يكون مرده اقتصار عينة طلبة محافظة المفرق على طلبة الريف فقط.

كذلك كانت الحال بالنسبة لمتوسطات أداء الطلبة حسب الجنس حيث يظهر (بشكل عام) أن مستوى أداء الإناث كان أعلى من مستوى أداء الذكور وإن كانت هذه الفروق في معظمها قليلة على الاختبار ككل وعلى أبعاد المحتوى الأربعة، وعلى بعدي المهارة (معرفة، تطبيق). إلا أن مثل هذه النزعة لتفوق الإناث قد اختلفت ضمن المحافظة الواحدة في بعض المواقف، كما أن هذه النتيجة بشكل عام انسجمت مع مستويات أداء الإناث في الاختبارات التحصيلية الأخرى (الرياضيات، اللغة العربية، العلوم).

وعند النظر إلى مستويات أداء الطلبة حسب السلطة المشرفة، نلاحظ أن مستوى أداء طلبة التعليم الخاص كان أعلى مقارنة مع غيرهم من السلطات المشرفة الأخرى على الاختبار ككل وعلى أبعاد المحتوى وعلى مهارتي المعرفة والتطبيق بينما حصل طلبة وزارة التربية والتعليم على أدنى مستوى أداء على جميع الأبعاد السابقة الذكر. وبشكل عام يمكن ترتيب مستويات أداء الطلبة حسب السلطة المشرفة كالتالي: التعليم الخاص، حكومية أخرى، الوكالة، وزارة التربية والتعليم. ويمكن عزو ذلك إلى أن طلبة التعليم الخاص هم في غالبيتهم من مستوى اقتصادي عالٍ، ومن عائلات ذات مستوى تعليمي مرتفع، بالإضافة إلى الامكانيات الجيدة والتسهيلات التي توفرها المدارس الخاصة لطلبتها. هذا وقد تعزى هذه النتيجة أيضاً إلى أن عمليات مراقبة التعليم (سواء في ممارسات الاشراف التربوي، أو الممارسات الإدارية أو اهتمام الوالدين) في المدارس الخاصة ومدارس القوات المسلحة (حكومية أخرى) ومدارس وكالة الغوث قد تكون أكثر فعالية مما هو سائد في مدارس وزارة التربية والتعليم.

ملحق رقم (١)
الفرق المشاركة في مشروع مراقبة وتقييم الأداء المدرسي

تنسيق المشروع

• المركز الوطني للبحث والتطوير التربوي

د. كابر أهلاوات
د. تيسير النهار
حنان عنابي
أمل الخاروف
د. كمال دواني
لبنى الحديد

• وزارة التربية والتعليم

د. محمد عياصرة
د. وجيه الفرغ
هند القيسي
سوسن عقرباوي
د. محمد راشد
أحمد السعد
فواز جرادات

فرق تطوير إختيارات التحصيل

• اللغة العربية

د. عبدالله الخباص
وحيد عبد الحميد
أسمهان سليمان تركي
هيفاء محمود عويضة
ابتسام القسوس
فائق أحمد حسين
حسنية أحمد فتيان
أحمد الخولي
أكرم صبحي أبو عوض
أمينة سليمان البدوي
رندا قسوس
عوني خليل جابر
ريما جبرائيل الطويل

• العلوم

محمد عطية سويلم
سوسن أحمد حسين
صالح يوسف أحمد
وجيه القاسم
خيرية أحمد يونس
محمد سليمان السيوف
سمير السلاق
أمينة عايد الخليفة
وداد حسين أبو خلف
سميرة عبدالله عودة
باسمة جميل العبدلات
محمد علي الهنيدي

• الرياضيات

د. غازي حمزة
هالة الريماوي
صبحي أحمد حسن
د. هند الحموري
فاطمة سمارة
عبدالكريم مرعي
د. أحمد الكلحوت
أمينة شنيعة
حنان عنابي
رسمية محمد سليمان

• مهارات الحياة

د. تيسير النهار
لبنى الحديد

فرق تطوير الإستراتيجيات (استبيان مدير المدرسة، استبيان المعلم، استبيان الطالب، استبيان

ولي الأمر، الملاحظة الصفية):

د. فكتور بله
د. تيسير النهار
د. كابر أهلاوات
د. عمر الشيخ

هيثم ياسين أبو الراغب	بكر علي محمد ذياب	خندق علي الحمدان	باسمة محمود الجريري
مديرية التربية والتعليم لضواحي عمان	عبدالحكيم الكسواني	محمد الجاغوب	أحمد سلام
عدنان غالب	عبد الوهاب الهروط		
نافذ عبدالرزاق	مديرية التربية والتعليم للواء مادبا		
محمود مخلوف	حنا مرجي القنصل	أحمد الشوابكة	عمر سليم دعباس
سامح ميخائيل	عيسى عبدالعزيز الباز		
مديرية التربية والتعليم لمحافظة الزرقاء			
زياد الكيلاني	شريف راغب علاونة	محمود الشمايلة	نجيب يوسف عبيد
حسن محمد الرمحي	أحمد حامد الخطيب	محمد علي المكاحلة	عدنان حنون
زياد التميمي	محمود فرحان بنات	محمود ساري التميمي	
مديرية التربية والتعليم لمحافظة البلقاء		والشونة الجنوبية	
محمد الكايد الخريسات	سامي عيسى الحبش	عبدالكريم محمود	صبيح فليحان ابو طالب
مصطفى محمود نمر	هاشم عربيات	توفيق محمد سعيد	خليل محمد عطية بنات
مديرية التربية والتعليم لمحافظة إربد			
سلوى مراشدة	علي صوانة	عبدالهادي السعد	عزام خصاونة
خالد اللطايفة	نافع عودة	عبدالرؤوف مراد	حسين الكيلاني
أديب حمادنة	فوزية مرجي	أحمد أبو عيد	محمد الروسان
عدنان حمدقة	ابراهيم نوفل		
مديرية التربية والتعليم للواء بني كنانة			
نواف عبابنة	عوض الطعاني	مصطفى جمعة	
مديرية التربية والتعليم للواء جرش			
علي محمود مصطفى	غسان عبدالله مسعود	تيسير رمضان محمد	عاطف محمد كنعان
محمد عيسى الطيطي			
مديرية التربية والتعليم للواء عجلون			
ابراهيم محمد علي	عبد مفلح القضاة	يوسف مفضي رضي	محمد احمد الجبالي
مديرية التربية والتعليم للواء الرمثا			
محمود شاهين	غازي عبيدات	احمد خويلدة	
مديرية التربية والتعليم للواء الكورة			
عمر محمود العمر	جودت نمر أبو الهيجاء	ناجح عارف ابراهيم عيدة	
مديرية التربية والتعليم للواء الأغوار الشمالية			
صالح محمد عبدالرحمن	محمود محمد عيسى	رافع عارف مساعدة	