

المملكة الأردنية الهاشمية



المركز الوطني لتنمية الموارد البشرية
National Center for Human Resources Development
(NCHRD)

دأرسفة
الخصائص الاجفماففة والاقتصادفة
للأردنفففن العائففن من الخارج

الجزء الثالث
الظروف المعفشففة للأسر العائفة
واتجاهها للاستثمار فف الأردن

إعداد

د. فكتور بله

د.حسفن الشخافرة

سلسلة دراساف المركز
٣٣
كانون الاول ١٩٩١

المحتويات

الظروف المعيشية للأسر العائدة واتجاهها للاستثمار في الاردن

- أ تقديم
- الفصل الاول : الظروف المعيشية للأسر العائدة
- ١ - توزيع الأسر العائدة حسب حجمها..... ١
- ٢ - توزيع الأسر العائدة حسب عدد النشيطين اقتصادياً فيها..... ٢
- ٣ - توزيع الأسر العائدة حسب عدد المشتغلين فيها..... ٣
- ٤ - توزيع الأسر العائدة حسب عدد العاطلين عن العمل فيها..... ٥
- ٥ - توزيع الأسر العائدة حسب عدد الطلبة فيها..... ٧
- ٦ - توزيع الأسر العائدة حسب حيازة المسكن..... ٧
- ٧ - توزيع الأسر العائدة حسب حيازة المسكن وحجم الأسرة..... ٩
- ٨ - توزيع الأسر العائدة المستأجرة لمسكن حسب نوع الإيجار وقيمته..... ١٠
- ٩ - متوسط الإيجار الشهري للأسر المستأجرة حسب المحافظة ونوع الإيجار وعدد الأسر..... ١٢
- ١٠ - توزيع الأسر العائدة حسب بلد وشهر وسنة القدوم..... ١٣
- ١١ - توزيع الأسر العائدة حسب الإقامة الحالية لرب الأسرة..... ١٥
- ١٢ - توزيع الأسر العائدة حسب فئات الانفاق الشهري..... ١٦
- ١٣ - متوسط الانفاق الشهري للأسر حسب المحافظات..... ١٨
- ١٤ - المشاكل الرئيسية الأولى التي واجهت الأسر العائدة..... ١٨
- ١٥ - المشاكل الرئيسية الأولى التي واجهت أسر العائدين حسب المحافظات..... ٢٠

الفصل الثاني : الظروف المعيشية للأسر التي ما زال أربابها مقيمين

- في الخارج، وكذلك الأسر التي بنوي أفرادها إقامة مشروع خاص بهم..... ٢٢
- ١ - توزيع الأسر حسب عدد النشيطين اقتصادياً..... ٢٣
- ٢ - توزيع الأسر حسب عدد المشتغلين..... ٢٤
- ٣ - توزيع الأسر حسب عدد العاطلين عن العمل..... ٢٥
- ٤ - توزيع الأسر حسب حيازة المسكن..... ٢٦
- ٥ - توزيع الأسر حسب قيمة الإيجار الشهري..... ٢٧
- ٦ - توزيع الأسر حسب بلد القدوم..... ٢٩

- ٧- توزيع الأسر حسب حجمها ومتوسط انفاقها الشهري..... ٣٠
- ٨- توزيع الأسر حسب المشكلة الأولى التي واجهتها..... ٣٢
- الفصل الثالث: خصائص المشاريع الجديدة المنوي إقامتها من قبل بعض العائدين.. ٣٤
- ١- توزيع الأسر العائدة الراغبة في إقامة مشاريع حسب قيمة الاستثمار..... ٣٤
- ٢- توزيع الأسر العائدة الراغبة في إقامة مشاريع حسب تكلفة المشروع ونوعه..... ٣٥
- ٣- متوسط تكلفة المشاريع حسب نوع النشاط الإقتصادي للمشروع..... ٣٧
- ٤- متوسط تكلفة المشاريع حسب طريقة التمويل..... ٣٨
- ٥- متوسط تكلفة المشاريع المنوي إقامتها حسب نوع النشاط الإقتصادي للمشاريع وطريقة تمويلها
وعددتها..... ٣٩
- ٦- متوسط تكلفة المشاريع المنوي إقامتها حسب المحافظات..... ٤١

الفصل الرابع : خلاصة النتائج والتوصيات (أهم المؤشرات والاستدلالات المستخلصة

من المسح) ٤٢

الفصل الاول الظروف المعيشية للأسر العائدة

بلغ مجموع عدد الأسر العائدة التي ملأت الاستمارات عن طريق ابنائها الطلبة ١٦٥٣٥ أسرة، وبلغ مجموع افراد هذه الأسر ٩٧٣٦٨ فرداً، وستعرض في الجزء التالي الى الظروف المعيشية والاقتصادية المتعلقة بهذه الأسر.

١- توزيع الأسر العائدة حسب حجمها

يبين الجدول (١) التوزيع النسبي للأسر العائدة حسب حجمها، إذ يلاحظ أن ١٩.٩٪ من مجموع الأسر العائدة بلغ حجمها ستة افراد، تليها في ذلك الأسر ذات الحجم من خمسة أفراد، إذ شكل مجموعها ١٦.٨٪ من مجموع الأسر العائدة، ثم الأسر ذات الحجم من سبعة افراد، وشكلت ١٦.٠٪ من مجموع الأسر العائدة. ويبين الجدول ان متوسط حجم الأسر هو ٩.٥ فرداً.

جدول رقم (١)
التوزيع النسبي للأسر العائدة حسب حجمها

حجم الأسرة	%
١	٣.٧
٢	٣.٠
٣	٦.٩
٤	١١.٥
٥	١٦.٨
٦	١٩.٩
٧	١٦.٠
٨	١١.٠
٩	٦.٢
١٠	٣.٠
+ ١١	٢.٠
مجموع الأسر	١٠٠.٠
متوسط حجم الأسرة	٩.٥

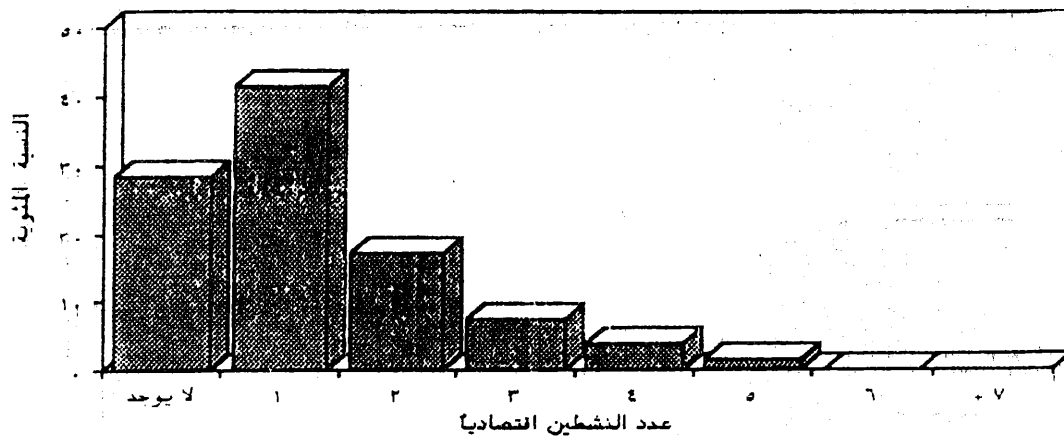
٢- توزيع الأسر العائدة حسب عدد النشيطين اقتصادياً فيها

يبين الجدول (٢) العدد والتوزيع النسبي للأسر العائدة حسب عدد النشيطين اقتصادياً فيها، اذ يلاحظ ان ٤٦٧٦ أسرة، أي ما يعادل ٢٨٣٪ من مجموع الأسر العائدة، لا يوجد فيها اي فرد نشيط اقتصادياً، الا أن ٢٤٥٧ من هذه الأسر (بنسبة ٥٢ر٥٪ من الأسر المذكورة أعلاه) التي لا يوجد فيها أي فرد نشيط اقتصادياً، افادت بأن رب الاسرة لا زال مقيماً خارج الاردن. وعلى الرغم من ذلك، فإنه يبقى ٢٢١٩ أسرة لا يوجد فيها اي فرد نشيط اقتصادياً. وهنا، اما ان تكون هذه الأسر قد اغفلت اعطاء المعلومات المتعلقة بالنشيطين اقتصادياً فيها، أو أن جزءاً كبيراً من هذه الأسر هم طلاب، ولا زال النشيطون اقتصادياً فيها بالخارج. كما يبين الجدول ان ٤١٢٪ من مجموع الأسر العائدة لدى كل منها فرد واحد فقط نشيط اقتصادياً، مقابل ١٧ر٠٪ من مجموع الأسر العائدة لدى كل منها فردان نشيطان اقتصادياً، و ٧ر٤٪ من الأسر لدى كل منها ثلاثة افراد نشيطين اقتصادياً. و ٤ر٠٪ من هذه الأسر لدى كل منها أربعة أفراد نشيطين اقتصادياً. أما الأسر التي لدى كل منها خمسة أفراد نشيطين اقتصادياً أو أكثر، فقد شكلت ٢ر٢٪ من مجموع الأسر العائدة.

جدول رقم (٢)

التوزيع النسبي للأسر العائدة حسب عدد النشيطين اقتصادياً فيها

عدد النشيطين اقتصادياً	عدد الاسر	٪
لا يوجد	٤٦٧٦	٢٨٣
١	٦٨١٢	٤١٢
٢	٢٨١٥	١٧ر٠
٣	١٢٢٤	٧ر٤
٤	٦٦٠	٤ر٠
٥	٢٩٢	١ر٨
٦	٤٣	٠ر٣
+ ٧	١٣	٠ر١
المجموع	١٦٥٣٥	١٠٠ر٠



توزيع الأسر حسب عدد النشطين اقتصادياً فيها

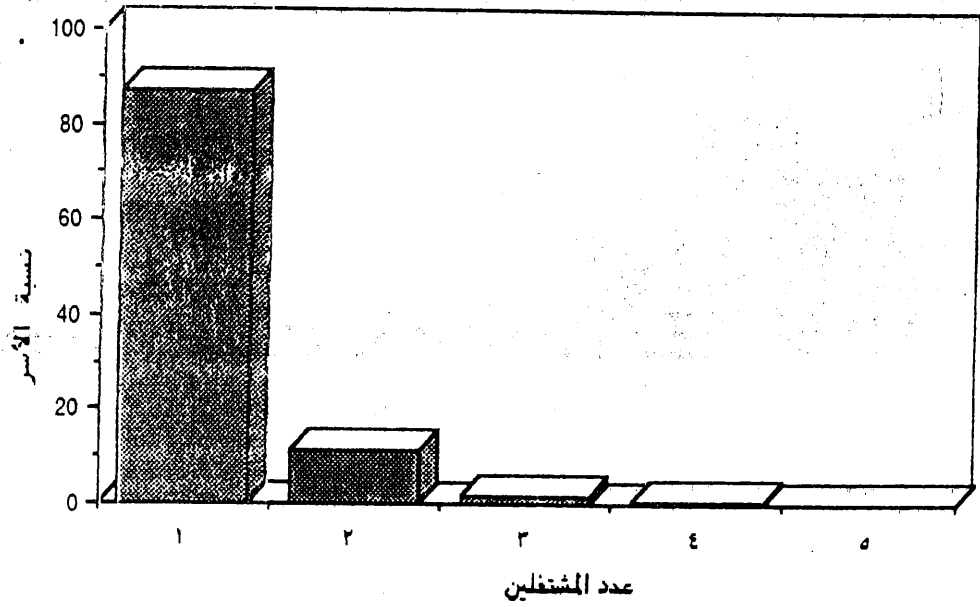
٣- توزيع الأسر العائدة حسب عدد المشتغلين فيها

يبين الجدول (٣) العدد والتوزيع النسبي للأسر حسب عدد المشتغلين في كل أسرة. كما هو معروف سابقاً، فإن عدد الذين اشتغلوا من العائدين بلغ ٣٨٨٤ فرداً، موزعين على ٣٣٥٩ أسرة.

جدول رقم (٣)

العدد والتوزيع النسبي للأسر حسب عدد المشتغلين فيها

عدد المشتغلين	عدد الأسر	%
١	٢٩١٨	٨٦,٩
٢	٣٧٢	١١,١
٣	٥٧	١,٧
٤	٩	٠,٣
٥	٣	٠,١
المجموع	٣٣٥٩	١٠٠,٠



توزيع الأسر حسب عدد المشتغلين فيها

وبلاحظ من الجدول المذكور، أن ٨٦٫٩٪ من الأسر التي افادت بأن لديها مشتغلين، في كل منها مشتغل واحد فقط. كما بينت أن ١١٫١٪ من مجموع هذه الأسر لدى كل منها شخصان يزاولان اعمالاً، بينما ١٫٧٪ من مجموع هذه الأسر لدى كل منها ٣ اشخاص من افرادها يزاولون العمل، كما يلاحظ ان ٣٫٠٪ من هذه لدى كل منها ٤ مشتغلين.

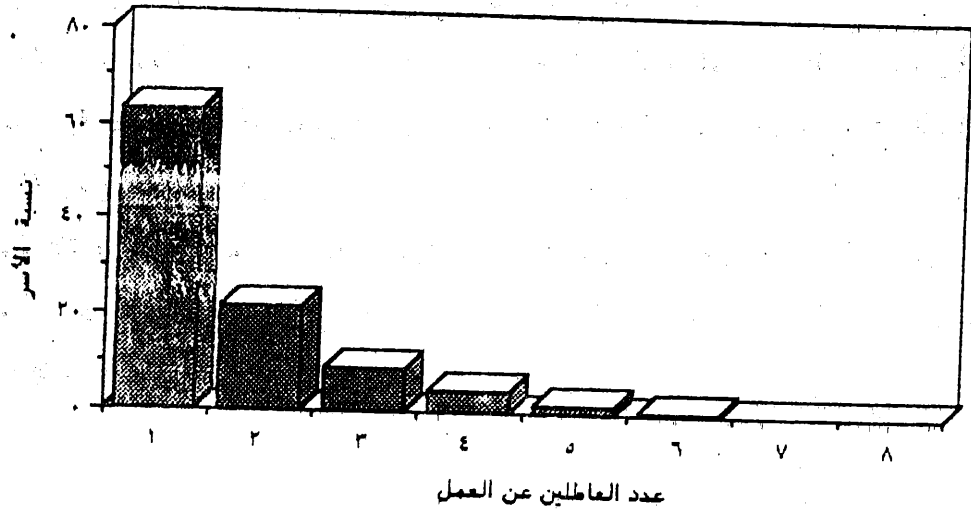
٤- توزيع الأسر العائدة حسب عدد العاطلين عن العمل فيها

يبين الجدول (٤) العدد والتوزيع النسبي للأسر حسب عدد العاطلين عن العمل في كل منها. وقد بينت الأرقام سابقاً بأنه يوجد ١٩٠٠٧ عاطلاً عن العمل بين أفراد قوة العمل العائدة، موزعين على ١١٨٢٩ أسرة. ويلاحظ من الجدول المذكور بأن ٦٣٫٤٪ من الأسر لدى كل منها فرد عاطل عن العمل. كما أن هناك ٢١٫٦٪ من هذه الأسر لدى كل منها فردان عاطلان عن العمل، بينما هناك ٨٫٦٪ من مجموع الأسر لدى كل منها ثلاثة أفراد عاطلين عن العمل. كذلك فإنه يلاحظ بأن ٤٫٣٪ من مجموع الأسر التي فيها عاطلون عن العمل لدى كل منها ٤ أشخاص عاطلين عن العمل، وهناك ٠٫٣٪ من مجموع الأسر لدى كل منها ٧ أفراد عاطلين عن العمل.

جدول رقم (٤)

العدد والتوزيع النسبي للأسر العائدة
حسب عدد العاطلين عن العمل فيها

عدد العاطلين عن العمل	عدد الأسر	٪
١	٧٥٢٣	٦٣٫٤
٢	٢٥٦٧	٢١٫٦
٣	١٠١٩	٨٫٦
٤	٥٠٨	٤٫٣
٥	٢٠١	١٫٧
٦	٣٣	٠٫٣
٧	٧	٠٫١
٩	١	—
المجموع	١١٨٢٩	١٠٠٫٠



توزيع الأسر حسب عدد العاطلين عن العمل فيها

وتأتي أهمية المعلومات المتعلقة بعدد العاطلين عن العمل في كل أسرة لتبين مدى الحاجة الى توفير فرص العمل لهؤلاء، وإعطاء الأولوية للأسر التي لديها أفراد أكثر عاطلون عن العمل، وذلك لتمكينهم من القيام بمسؤولياتهم تجاه أسرهم.

٥- توزيع الأسر العائدة حسب عدد الطلبة في الأسرة

يبين الجدول (٥) التوزيع النسبي للأسر العائدة حسب عدد الطلبة في الأسرة، اذ يلاحظ ان ٢٩٨٪ من مجموع الأسر العائدة لدى كل منها طالب واحد ملتحق في النظام التعليمي. وان ٢٤٠٪ من مجموع الأسر العائدة لدى كل منها طالبان، في حين بلغت نسبة الأسر التي لدى كل منها ثلاثة طلاب ١٤٠٪ من مجموع الأسر العائدة، وكذلك بلغت نسبة الأسر التي لديها خمسة طلاب ٧٩٪ من مجموع الأسر. هذا وقد بلغ متوسط عدد الطلاب لكل أسرة ٢٦ طالباً.

ويشكل عام، تأتي أهمية هذا الجدول في بيان العبء المترتب على هذه الأسر نتيجة للالتزامات والنفقات التي يتحملها تجاه ابنائها ومن الطبيعي انه كلما زاد عدد الطلاب، في الأسر، زادت أعباؤها.

جدول رقم (٥)

التوزيع النسبي للأسر العائدة حسب عدد الطلبة في الأسرة

عدد الطلبة في الأسرة	%
١	٢٩٨
٢	٢٤٠
٣	١٩٩
٤	١٤٠
٥	٧٩
٦	٢٧
٧ فأكثر	١١
غير مبين	٠٦
المجموع	١٠٠٠
متوسط عدد الطلاب في الأسرة	٢٦

٦- توزيع الأسر العائدة حسب هيازة المسكن

يبين الجدول (٦) التوزيع النسبي للأسر العائدة حسب ملكية المسكن وحجم الأسرة. ويلاحظ من الجدول أن ٤٧٪ من مجموع الأسر العائدة تمتلك مسكناً، مقابل ٤١٦٪ من مجموع هذه الأسر قد استأجرت مسكناً. وكان ٢٩٪ من الذين استأجروا مساكن قد استأجروا مساكن مفروشة. كما يلاحظ أيضاً ان ١٠٢٪ من الأسر العائدة تقيم مع اقارب لها.

جدول رقم (٦)
التوزيع النسبي للأثر المأتمنة
حسب ملكية المنزل وحجم الأسرة

عدد الحالات	المجموع	١١	١٠	٩	٨	٧	٦	٥	٤	٣	٢	١	
٧٧٧٩	١٠٠٠٠	٢٤	٣١	٧١	١١٦	١٦٧	١٨٩	١٦٢	١١٣	٧١	٣١	٢٥	ملك
٢٠١	١٠٠٠٠	٥٠	١٥٥	٥٠	٧٠	١٠٠	١٩٤	٢٢٩	١٥٤	١٠٠	٢٥	٧٠	مستأجر/مفروش
٦٦٨١	١٠٠٠٠	١٧٨	٣٢٢	٢٦٠	١١٦١	١٦٣٨	٢١٦١	١٧٣٨	١١٦٦	٦٦٣	١٧٩	٤١٦	مفروش
١٦٨٩	١٠٠٠٠	٠٩	١٦٦	٣٣٧	٧٢٢	١١٣٨	١٦٦٣	١٢١١	٧٢٦	٤٠٥	١٤٦	١٤٦١	إقامة مع أقارب
٦٨	١٠٠٠٠	٤٠٤	١٥٥	١٥١	١٠٣٣	١٤٧٧	٨٧٨	٧٤٢	٧٤٢	٤٠٤	٢٧٣٩	٢٧٣٩	غير ذلك
١١٠	١٠٠٠٠	٠٩	—	٣٢٦	—	٢٧٧	٥٠٥	٣٢٦	١٧٩	١٨٢٢	٥٠٩	١٨٢٢	غير مبيتين

٧- توزيع الأسر العائدة حسب حيازة المسكن وحجم الأسرة

من الجدول المذكور أعلاه، يتبين ان من بين الأسر التي تمتلك مسكناً، كان ٢٥٪ منها من أسر حجمها شخص واحد، وربما يكون هؤلاء من الطلبة الذين يدرسون دراسات عليا، ومقيمين لوحدهم، بينما اسرهم لا زالت وقتها في الخارج.

ويتبين من الجدول نفسه ايضاً أن الوزن النسبي للأسر التي تمتلك مسكناً يزداد مع ازدياد حجم الأسرة حتى الحجم ستة افراد. اذ يلاحظ ان اكبر نسبة من الأسر التي تملك مسكناً كانت من الأسر التي حجمها ستة افراد، غير انها بعد ذلك تبدأ بالتناقص التدريجي، حيث نقصت من ١٦٫٧٪ للأسر ذات الحجم سبعة افراد إلى ٢٫٤٪ للأسر التي حجمها ١١ فرداً أو أكثر. والواقع أن هذا التوزيع يتناسب إلى حد ما مع التوزيع النسبي للأسر حسب حجمها، كما هو ملاحظ في الجدول (١).

اما بالنسبة للمساكن المستأجرة مفروشة، فإنه يلاحظ أن ٧٠٪ من الاسر التي استأجرت مسكناً مفروشاً هي من الأسر التي حجمها فرد واحد، وهذه الأسر في الغالب من الطلاب او شخص اعزب، وتشكل تقريباً ضعف وزنها في التوزيع النسبي للأسر كما هو واضح في الجدول السابق. ويلاحظ من الجدول (٦)، ومقارنة مع الجدول (١)، ان الوزن النسبي للأسر المستأجرة مسكناً مفروشاً ذات الحجم من واحد الى خمسة افراد هو اكثر من وزنها النسبي في الجدول (١) ويعنى آخر، فإن الوزن النسبي يتناسب عكسياً مع حجم الأسر.

وبالنسبة للأسر التي استأجرت مساكن غير مفروشة، فقد بلغ عددها ٦٦٨١ أسرة، اي ما يشكل ٤٠٪ من مجموع الأسر العائدة. ويلاحظ ان ٢١٫٦٪ من هذه الأسر المستأجرة هي من حجم سبعة افراد، يليها في ذلك الأسر ذات الحجم خمسة افراد. ويشكل عام، وعلى العكس من حالة المستأجرين لسكن مفروش، فإننا نلاحظ أن الوزن النسبي للأسر المستأجرة سكناً غير مفروش يزداد مع ازدياد حجم الاسرة، وربما يعود هذا إلى أن الأجرة العالية للسكن المفروش التي تتزايد مع ازدياد حجمها، تجعل الأسرة الكبيرة غير قادرة على استئجارها لأن كلفتها ستكون كبيرة عليها.

ويلاحظ من الجدول نفسه، أن ١٤٫٦٪ من الذين اقاموا مع اقارب هم من أسر حجمها فرد واحد. وكان أعلى وزن نسبي من الأسر التي اقامت مع اقرباء وهكذا... ويستدل من الأرقام الاخيرة هذه، انه نظراً لسكن اكثر من اسرة في سكن واحد، فيصبح هناك ضغط على مرافق المنزل، وعلى المساحة المتاحة لكل فرد فيه، وبالتالي على نوعية الحياة لهؤلاء الافراد الذين يقيمون معاً. كما يستدل على من هذه الارقام أحد الاستنتاجين التاليين او كلاهما، فإما ان يكون دخل هذه الأسرة لا يكفي لاستئجار بيوت منفصلة لهم، او عدم توفر بيوت للإيجار في سوق الايجارات. وربما يكون مزيجاً من الاستنتاجين، وبالتالي فإنه لا بد من اتخاذ بعض الاجراءات لمساعدة هذه الأسر.

٨- توزيع الأسر العائدة المستأجرة لمسكن حسب نوع الإيجار وقيمته

يبين الجدول (٧) التوزيع النسبي للأسر العائدة المستأجرة لمسكن حسب نوع الاستئجار وقيمته الشهرية، اذ يتضح من الجدول أن ١٠.٩٪ من الذين استأجروا سكنا مفروشا كانت قيمة إيجارهم هي ٥٠ ديناراً أو أقل، حيث تبين أن معظم هؤلاء هم من الطلاب الذين يسكنون سكن الجامعة، وأجورهم منخفضة. ويلاحظ كذلك أن ٢٣.٩٪ و ٢٣.٩٪ من مجموع الذين استأجروا سكنا مفروشا قيمة إيجارهم بين ٥١ - ١٠٠، و ١٠١ - ١٥٠ ديناراً. وكانت أعلى قيمة للإيجار المفروش تزيد عن ٥٠٠ دينار بالشهر، حيث أن ١.٥٪ من المستأجرين مفروشا يدفعون هذا المبلغ. وبلغ متوسط الإيجار الشهري للسكن المفروش ١٦٧.٢ دينار. أما الأسر التي استأجرت سكنا غير مفروش فبلغ عددها ٦٦٨١ أسرة وكانت نسبتها ٥٨.٤٪ ممن يدفعون قيمة إيجار شهري أقل من ٥٠٠ دينار، بينما ٣.٨٩٪ من مجموع هذه الأسر تدفع إيجاراً بين ٥١ - ١٠٠ دينار شهرياً. وكانت أعلى نسبة إيجار لهذه الفئة بلغت أكثر من ٥٠٠ دينار شهرياً، اذ بلغت نسبة الذين دفعوا هذه القيمة ٨.١٪ من مجموع الأسر المستأجرة سكنا غير مفروش. وبلغ متوسط إيجار السكن غير المفروش ٧٣.٤ ديناراً، وهو أقل بكثير من السابق.

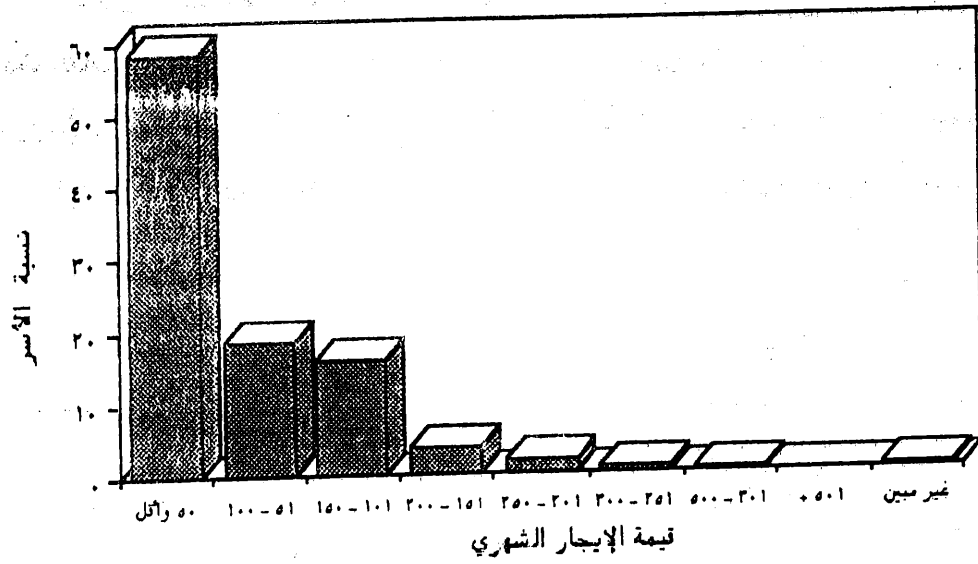
جدول رقم (٧)

التوزيع النسبي للأسرة العائدة

التي استأجرت مسكناً حسب نوع الاستئجار وقيمته

٪

قيمة الإيجار الشهري	مفروش	غير مفروش	المجموع
٥٠ و أقل	١٠.٩	٤٥.٤	٥٨.٤
١٥ - ١٠٠	٢٣.٤	٣٨.٩	١٨.٥
١٠١ - ١٥٠	٢٣.٩	٨.٦	١٦.٠
١٥١ - ٢٠٠	١٤.٩	٣.٧	٣.٨
٢٠١ - ٢٥٠	١٠.٩	١.٨	١.٧
٢٥١ - ٣٠٠	٦.٠	٠.٤	٠.٩
٣٠١ - ٥٠٠	٧.٠	٠.٥	٠.٣
٥٠١ +	١.٥	٠.١	٠.١
غير مبيّن	١.٥	٠.٦	٠.٣
المجموع	١٠٠.٠	١٠٠.٠	١٠٠.٠
عدد الحالات	٢٠١	٦٦٨١	٦٨٨٢
متوسط الإيجار الشهري (بالدينار)	١٦٧.٢	٧٣.٤	٧٦.١



توزيع الأسر المستأجرة لمساكن حسب الإيجار الشهري

٩- متوسط الإيجار الشهري حسب المحافظة ونوع الإيجار وعدد الأسر

يبين الجدول (٨) متوسط الإيجار الشهري المدفوع من قبل الاسر العائدة للمستأجرة حسب المحافظة، ونوع الاستئجار، وعدد الأسر حسب كل فئة. ويلاحظ ان اعلى متوسط ايجار شهري للسكن المفروش كان في محافظة العاصمة، حيث بلغ ١٨١١ ديناراً، وكان عدد الأسر ضمن هذه الفئة ١٦٦ أسرة يشغلون ٨٣٨٪ من مجموع الأسر المستأجرة سكناً مفروشا. تلاها في ذلك محافظة إربد، حيث بلغ معدل الإيجار الشهري للسكن المفروش ١١٦٧ ديناراً، وكان عدد الاسر ضمن هذه الفئة ٦ أسر، اي ٣٪ من مجموع الأسر المستأجرة.

جدول رقم (٨)

متوسط الإيجار الشهري للأسر المستأجرة حسب المحافظة ونوع الإيجار

المحافظة	سكن مفروش		سكن غير مفروش	
	عدد الأسر	متوسط الإيجار الشهري	عدد الأسر	متوسط الإيجار الشهري
العاصمة	١٨١١	٨٩٤	٣٨٦٠	٨٩٤
الزرقاء	٩٤١	٤٩٩	١٧٥٥	٤٩٩
إربد	١١٦٧	٥٣٤	٧٣٤	٥٣٤
الفرق	٥٠٠	٤٩٣	٥٧	٤٩٣
البلقاء	٧٣٣	٥٥١	٢١٤	٥٥١
الكرك	—	٥٢٠	٨	٥٢٠
الطفيلة	—	٤٢٥	٢	٤٢٥
معان	—	٥٤٦	١٢	٥٤٦
المجموع	١٦٧٢	٧٣٤	٦٦٤٢	٧٣٤

اما فيما يتعلق بالسكن غير المفروش، فقد لوحظ أن محافظة العاصمة كان فيها أعلى متوسط ايجار شهري، حيث بلغ ٨٩٤ ديناراً. وكان ضمن هذه الفئة ٣٨٦٠ أسرة، أي ٥٨٨٪ من مجموع الأسرة المستأجرة مسكناً غير مفروش. وقد تلاها في ذلك محافظة البلقاء حيث بلغ متوسط الإيجار الشهري ٥٥١ ديناراً، واستأجر ضمن هذه الفئة ٢١٤ أسرة. اما محافظة الزرقاء، حيث استأجر فيها ٢٦٤٪ من مجموع الأسر المستأجرة سكناً غير مفروش، فقد بلغ متوسط الإيجار الشهري ٤٩٩ ديناراً، ومحافظة إربد، إذ بلغ متوسط الإيجار الشهري ٥٣٤٪، وقد استحوذت على ١١١٪ من مجموع الأسر المستأجرة سكناً غير مفروش.

وبشكل عام، يلاحظ ان متوسطات الايجار بشكل عام، حسبما صرحت به الاسر غير عال، وهذا على خلاف ما يعتقد الكثيرون من ان الإيجارات الشهرية التي يدفعها العائدون لقاء المساكن المستأجرة عالية جداً، حيث يطلبون تدخل الدولة في هذا المجال، لتخفيض الاجور عن ما هي عليه الآن.

١٠- توزيع الأسر العائدة حسب بلد، وشهر، وسنة القيدوم

يبين الجدول (٩) التوزيع النسبي للأسر العائدة حسب بلد، وشهر، وسنة القيدوم. ويتضح من الجدول ان ٢٨١٪ من مجموع الأسر العائدة بين حزيران ١٩٩٠ وأيار ١٩٩١، قدمت من دولة الكويت، مقابل ١٢٧٪ قدمت من السعودية و ٢٦٪ من الإمارات العربية المتحدة، ونسبة صغيرة بلغت ٠٦٪ من دول اجنبية.

ويلاحظ أيضاً أن ٤٣٩٪ من مجموع الأسر العائدة، عادت خلال عام ١٩٩٠، أي خلال سبعة شهور (حزيران ١٩٩٠ - كانون أول ١٩٩٠)، مقابل ٥٦١٪ منها عادت خلال الأشهر كانون ثاني الى أيار عام ١٩٩١.

كما يتضح من الجدول أن ٢١٣٪ من مجموع الأسر العائدة المدروسة رجعت قبل انفجار أزمة الكويت، وربما يكون تفسير ذلك بأن هذه الأسر حضرت في إجازات الصيف، وعند انفجار الأزمة فضلت الإقامة هنا على العودة الى البلاد التي قدموا منها، وذلك خوفاً من اندلاع الحرب وتوابعها. ويلاحظ ذلك من انخفاض نسبة الأسر التي عادت خلال اشهر آب، وأيلول، وتشرين أول، حيث وصلت نسبتهم ١٩٪ و ٠٦٪ و ٠٧٪ على التوالي. ولما بدأ خطر الحرب واضحاً، وما رافقه من ضغوط من قبل الدول المضيفة للعمال الأردنيين لإنهاء اعمالهم، بدأت نسب الأسر العائدة تزيد، فمثلاً ارتفعت نسبة الأسر العائدة من ٠٧٪ في شهر تشرين أول، الى ١٠٪ في شهر تشرين ثاني، ثم إلى ١٢٩٪ خلال شهر كانون ثاني / ١٩٩١. واصبحت نسبة الأسر العائدة تدور حول ١٠٪ تقريباً من المجموع الكلي للأسر العائدة في كل شهر خلال ١٩٩١.

كما يمكن ملاحظة ان نسبة الأسر العائدة من الكويت في شهر حزيران ١٩٩٠ من مجموع الاسر التي عادت بلغت ٨٤٣٪، ثم أبدت تراجعاً حتى بلغت ١١٠٪ خلال شهر ايلول عام ١٩٩٠. وتضاعفت مرة اخرى لتصل الى ٩٤٠٪ و ٩٣٪ من مجموع الأسر العائدة خلال شهري نيسان وإيار. وربما يعود هذا الى السياسة القاسية التي اتبعتها دولة الكويت تجاه الاردنيين والفلسطينيين، وتهجيرهم، وإنهاء اعمالهم هناك.

جدول رقم (٩)
التوزيع النسبي لأسر العائلة حسب بلد القوم، والشهر

البلد	يناير	فبراير	مارس	أذار	ربيع	شباط	كانون ٢	كانون ١	تشرين ٢	تشرين ١	أيلول	آب	تموز	حزيران	المجموع
الكويت	٧٨١	٣٠٨	٩٣٠	٩٤٠	٨٩٩	٧٣١	٨٠٩	٧٥٩	٧٤٠	٥٣٣	١١٠	١٣٢	٥٢٥	٨٤٣	١٠٠٠
السعودية	١٢٧	٢٥١	٣٢٢	٣٢٣	٢٥٢	١٤٣	١٠٢	١٤٤	١٥٣	١٤٤	٦٥٩	٦٧٣	٣٥٧	١٠٩	١٠٠٠
البحرين	٦٠	٩٢	٣٠	٣٠	٨٠	٨٠	٧٠	٦٠	٣٠	٩٠	٣٢	٢٨	١٠	٣٠	١٠٠٠
الإمارات المتحدة	٢٦	١٤	١١	١٢	٤١	٦٤	٢٦	٣	٤٤	١٠٣	٨٨	٧٤	٢٩	٩	١٠٠٠
قطر	٥١	٩٠	١٠١	١٦	٥٠	٢٦	٦	٧	١٨	٧٧	—	٣٥	١١	٩	١٠٠٠
العراق	١١	١٨	٧	٤٠	٥٠	١١	١١	٧	٧	٢٦	٢٢	١٤	٣٩	٤١	١٠٠٠
دول عربية أخرى	١١	١٢	٣	٥٠	٨٠	١٧	٣	٤١	٤٢	٧٧	٥٥	٢٥	٩	٥٠	١٠٠٠
دول أجنبية	٦٠	١١	٣	٢	١٠	٥٠	٨٠	١٠	٧	٣٤	٣٣	٦١	٥٠	٣٠	١٠٠٠
غير مبين	١٧	٣٤٨	٤٠	٤٠	٣٠	٨٠	٨٠	٦٠	٦٠	١٧	—	٣٠	٨٠	٦٠	١٠٠٠
المجموع	١٠٠٠	١٠٠٠	١٠٠٠	١٠٠٠	١٠٠٠	١٠٠٠	١٠٠٠	١٠٠٠	١٠٠٠	١٠٠٠	١٠٠٠	١٠٠٠	١٠٠٠	١٠٠٠	١٠٠٠
عدد الحالات	١٦٥٣٥	٥٦١	١٨٠٤	١٦٩٩	١٩١٧	١١٦٦	٢١٣٥	١٥٥٣	١٦٥٢	١١٧	٩١	٣١٨	٨٦٩	٢٦٥٣	١٠٠٠
	(١٠٠٠)	(٣٤٤)	(١٠٠٩)	(١٠٠٣)	(١١٦٦)	(٧١١)	(١٢٩٦)	(٩٤٩)	(١٠٠٠)	(٧١)	(٠٦٦)	(١٩٩)	(٥٢٣)	(١٦٠٠)	(١٠٠٠)

١١- توزيع الأسر العائدة حسب الإقامة الحالية لرب الأسرة

يبين الجدول (١٠) العدد، والتوزيع النسبي، للأسر العائدة حسب مكان إقامة رب الأسرة، إذ يلاحظ أن ١٣٢٤٤ أسرة، أو ما يعادل ٨٠.١٪ من مجموع الأسر العائدة، يقيم أرباب أسرها داخل الأردن، مقابل ٣٢٩١ أسرة، أو ما يعادل ١٩.٩٪ من مجموع هذه الأسر، يقيم أرباب أسرها خارج الأردن. ويستدل من ذلك أن الأسر التي لا زال أرباب أسرها يقيمون في الخارج هم في الواقع مرتبطون بأعمال في بلاد الاغتراب، وآثروا إرسال أسرهم الى الأردن تجنباً لمخاطر الحرب وتوابعها، مخاطرين بأنفسهم فقط، دون أسرهم، لتوفير الدعم المالي لها في الأردن.

جدول رقم (١٠)
العدد والتوزيع النسبي للأسر العائدة
حسب مكان إقامة رب الأسرة

عدد	٪	
١٣٢٤٤	٨٠.١	داخل الأردن
٣٢٩١	١٩.٩	خارج الأردن
١٦٥٣٥	١٠٠.٠	المجموع

١٢- توزيع الأسر العائدة حسب فئات الإنفاق الشهري

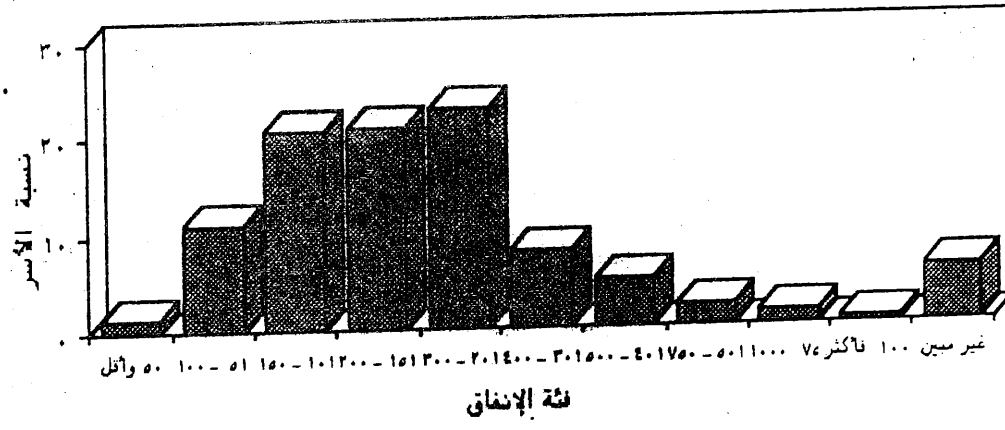
يبين الجدول (١١) التوزيع النسبي للأسر العائدة حسب فئات انفاقها الشهري. وتأتي أهمية هذا الجدول من الدلالة التي تعكسها عن مستوى دخل هذه الأسر، وتوزيعها النسبي، وبالتالي التعرف على الأسر الفقيرة لتقديم المساعدة لها. ويلاحظ من الجدول بأن ١٥٪ من الأسر العائدة انفاقها الشهري يساوي اقل من ٥٠ ديناراً. كما يلاحظ أن الفئة الانفاقية ٢٠١ - ٣٠٠ دينار استحوذت على اعلى نسبة من الأسر العائدة، حيث بلغت ٢٢٫٨٪ من مجموع الأسر، تلاها في ذلك فئتا الانفاق ١٥١ - ٢٠٠ و ١٠١ - ١٥٠ ديناراً، حيث بلغت نسبة الأسر في كل منهما ٢٠٫٨٪ و ٢٠٫٧٪ من مجموع الاسر العائدة. أما فئات الانفاق العالية، ٧٥١ - ١٠٠٠ دينار و ١٠٠١ ديناراً فأكثر، فقد استحوذت على ١٥٪ و ٥٪ من مجموع الأسر العائدة.

هذا وقد بلغ متوسط الانفاق الشهري للأسر العائدة ٢٥١٫٢ ديناراً. وهو متوسط عال.

جدول رقم (١١)

التوزيع النسبي للأسر العائدة حسب فئات الإنفاق الشهرية

فئة الإنفاق	٪
٥٠ فأقل	١٥
٥١ - ١٠٠	١٠٫٩
١٠١ - ١٥٠	٢٠٫٧
١٥١ - ٢٠٠	٢٠٫٨
٢٠١ - ٣٠٠	٢٢٫٨
٣٠١ - ٤٠٠	٨٫١
٤٠١ - ٥٠٠	٥٫٠
٥٠١ - ٧٥٠	٢٫٣
٧٥١ - ١٠٠٠	١٫٥
١٠٠١ فأكثر	٠٫٥
غير مبين	٥٫٩
المجموع	١٠٠٫٠
عدد الأسر	١٦٥٣٥
متوسط الإنفاق الشهري للأسرة (بالدينار)	٢٥١٫٢



١٣- متوسط الإنفاق الشهري للأسرة بالدينار حسب المحافظات

يلاحظ من الجدول (١٢) بان أعلى متوسط انفاق للأسرة كان في محافظة العاصمة، حيث بلغ ٢٩٢ ديناراً، تلاها في ذلك الطفيلة ٢٢٦٫٧ ديناراً. هذا مع العلم أن عدد الأسر التي استقرت في الطفيلة هو ثلاث أسر فقط وقد تلى محافظة الطفيلة محافظة الكرك، حيث بلغ متوسط الانفاق الشهري فيها ٢١٨ ديناراً. أما متوسط الانفاق الشهري في محافظة اربد فقد بلغ ٢٠٦٫٦ ديناراً، مقارنة بـ ١٩٨١ و ١٦٣٫٣ ديناراً في كل من محافظتي الزرقاء و اربد على التوالي. وقد كان متوسط انفاق الأسرة في محافظة المفرق هو أقل متوسط انفاق شهري للأسرة في المحافظات الثماني.

جدول رقم (١٢)

متوسط الانفاق الشهري للأسر العائدة حسب المحافظات

المحافظة	متوسط الإنفاق الشهري بالدينار
العاصمة	٢٩٢٫٠
الزرقاء	١٩٨١
إربد	٢٠٦٫٦
المفرق	١٦٣٫٣
البلقاء	٢٠١٫٠
الكرك	٢١٨٫٠
الطفيلة	٢٢٦٫٧
معان	١٨٨٫٧
متوسط الإنفاق الشهري للمجموع	٢٥١٫٢

١٤- المشاكل الرئيسية الأولى التي واجهت الأسر العائدة

يبين الجدول (١٣) التوزيع النسبي للأسر التي ذكرت، أو صرحت بمواجهتها لمشكلة رئيسية أولى بعد عودتها. وقد اجابت على هذا السؤال ١٢٤٥٦ أسرة، اي ٧٥٫٣٪ من مجموع الأسر العائدة. ويلاحظ ان ٤٧٫٩٪ من الأسر التي اجابت على هذا السؤال أفادت بان مشكلتها الرئيسية الاولى بعد العودة هي البطالة، وربما يعكس هذا وجود بطالة عالية بين العائدين حيث بلغت ٨٣٪ من قوة العمل العائدة. كما أفاد ٢١٫٣٪ من مجموع هذه الاسر بأن مشكلتها الرئيسية الاولى مالية، أي عدم توفر السيولة النقدية لديها،

بسبب حجز أموالها، وأرصدها، وتعرضات خدماتها في الكويت. وجاءت بعد ذلك بالترتيب مشكلة السكن حيث كانت المشكلة الأولى لـ ١١٤٪ من مجموع الأسر التي أجابت هذا السؤال، ثم مشكلة غلاء المعيشة حيث كانت المشكلة الرئيسية الأولى لـ ١٠٩٪ من مجموع الأسر المجيبة على هذا السؤال. أما الأسر التي اعتبرت ان السيارات هي مشكلتها الأولى، فقد بلغت ١٨٪ من مجموع الأسر المجيبة على هذا السؤال. وهذا يقلل من أهميتها كمشكلة رئيسية، ويعكس ما هو سائد من حديث، بخصوص ذلك.

وعليه، فلا بد من اتخاذ الإجراءات والسبل الكفيلة، وتضافر جميع الجهود التي تعمل على تخفيف معاناة العائدين من المشاكل التي يواجهونها.

جدول رقم (١٣)

العدد والتوزيع النسبي للأمر العائدة التي صرحت بمواجهتها
لمشكلة رئيسية أولى بعد عودتها حسب نوع المشكلة

المشكلة	عدد الأسر	%
البطالة	٥٩٦٣	٤٧٫٩
السكن	١٤١٩	١١٫٤
مالية	٢٦٥٦	٢١٫٣
مناهج التعليم	١١٣	٠٫٩
صحية	١٠٨	٠٫٩
غلاء المعيشة	١٣٥٥	١٠٫٩
عدم اهتمام الحكومة	٦٠	٠٫٥
اجتماعية	٢٧٢	٢٫٣
نفقات التعليم	٧٩	٠٫٦
السيارات	٢٢٩	١٫٨
عدم إمكانية الاتصال بالاسرة	٦٣	٠٫٥
المواصلات	٨١	٠٫٦
خدمة العلم	٥٥	٠٫٤
عدم وجود ارشادات للاستثمار	٣	—
المجموع	١٢٤٥٦	١٠٠٫٠

١٥- المشاكل الرئيسية الأولى التي واجهت أسر العائدين حسب المحافظات

يبين الجدول (١٤) التوزيع النسبي للأسر العائدة التي صرحت بمواجهتها لمشكلة رئيسية أولى بعد عودتها حسب المحافظة ونوع المشكلة. وقد استثنينا محافظة البلقاء من هذا الجدول نظراً لصغر الرقم فيها (أسرة واحدة). ويلاحظ بشكل عام، أن الأهمية النسبية لمشكلة البطالة كانت الأكبر من بين المشاكل التي واجهها العائدون في كل محافظة على حدة، وهذا منطبق مع الاتجاه العام لهذه المشاكل، إلا أن الثقل النسبي لهذه المشكلة يختلف حسب المحافظة. فعلى سبيل المثال، كان وزن هذه المشكلة ٢٧.٢٪ في محافظة عمان، و ٥٤.٤٪ في محافظة المفرق، و ٦٣.٠٪ في محافظة إربل. كما يلاحظ أن هناك اتفاقاً عاماً على أن الوزن النسبي للمشاكل المالية يأتي بالمرتبة الثانية بعد البطالة في كل المحافظات، إلا أنها تتفاوت في الوزن في كل محافظة عن الأخرى، فبينما كان الوزن النسبي لهذه المشكلة في محافظة العاصمة يشكل ٢٠.٣٪، كان الوزن النسبي على سبيل المثال في كل من محافظة الزرقاء والمفرق ومعان لهذه المشكلة، ٢٠.٣٪، ٢٤.٠٪، ١١.١٪ على التوالي.

أما المشكلة التي احتلت الأهمية النسبية الثالثة التي واجهت مجموع الأسر العائدة فكانت مشكلة السكن، إذ بلغ وزنها النسبي ١١.٤٪ لكافة المملكة، إلا أنها لم تكن تحتل نفس المرتبة في كل المحافظات. فبينما كانت هذه المشكلة هي الثالثة من حيث الأهمية النسبية في كل من محافظة الزرقاء ١٠.٣٪، ومحافظة البلقاء ١٦.٥٪، كانت مشكلة غلاء المعيشة، وارتفاع الأسعار، المشكلة الثالثة من حيث الأهمية النسبية في كل من محافظة العاصمة ١٢.٣٪، وإربل ١١.١٪، والمفرق ٨.٠٪، والكرك ١٥.٠٪ ومعان ١١.١٪.

ويلاحظ أن الأهمية النسبية للمشاكل الأربع الأخيرة في الجدول، بالإضافة إلى مشكلة عدم اهتمام الحكومة هي صغيرة، ولا تتجاوز ١٪ في كل المحافظات. وهذا يدل على أنها ليست بأهمية كبيرة.

وتتأتى أهمية معرفة مثل هذا التوزيع الجغرافي لتبيان أن المشاكل مختلفة حسب الموقع الجغرافي، وبالتالي فإن الإجراءات والمعالجات لا تكون نفسها في جميع المحافظات. فعلى سبيل المثال، لم تكن المشاكل السبت الأخيرة في الجدول المذكور مشكلة للأسر العائدة في محافظتي المفرق والكرك، بينما كانت تعتبر مشاكل تواجه الأسر العائدة في محافظات أخرى.

جدول رقم (١٤)
التوزيع النسبي للأسر المعتمدة التي صرحت بمراجعتها
مشكلة رئيسية أولى حسب المحافظة ونوع المشكلة

المشكلة	محافظة العاصمة	محافظة الزرقاء	محافظة اربد	محافظة المفرق	محافظة البلقاء	محافظة الكرك	محافظة مسان	الاجمعي
البطالة	٢٧٢	٤٨٣	٤٩١	٤٢٤	٤٨٨	٤٥٠	٦٣٠	٤٧٩
السكن	١٢١	١٠٣	٩٩	٧٢	١٦٥	٢٠	٣٧	١١٤
مالية	٢٠٣	٧٣٦	٢٠٩	٢٤٠	٢١٩	٢٠	١١١	٢١٣
مناهج التعليم	٠٩	٠٨	١٣	١٦	٠٢	—	—	٠٩
صحية	٠٦	١١	١٣	١٦	٠٧	—	٣٧	٠٩
غذاء، معيشة	١٢٣	٨٦	١١١	٨٠	٦١	١٥٠	١١١	١٠٩
عدم إضمام المكرمة	٥٠	٤٠	٠٦	—	٠٢	—	—	٥٠
إجتماعية	٢٣	١٨	٢٠	٢٤	٢٦	١٠	—	٢٣
تفتت التعليم	٥٠	٠٨	٠٦	—	٥٠	٢٥	٣٧	٠٦
السيارات	١٩	٢١	١٣	—	٠٧	٢٥	٣٧	١٨
عدم إمكانية الاتصال بالأسرة	٥٠	٥٠	٠٨	—	٠٢	—	—	٥٠
المراسلات	٥٠	٠٩	٥٠	—	٠٩	—	—	٠٦
خدمة العلم	٠٣	٠٧	٠٣	—	٥٠	—	—	٠٤
عدم زعور إرشادات الاستشارة	—	—	٠١	—	—	—	—	—

الاجمعي ١٠٠٠٠ ١٠٠٠٠ ١٠٠٠٠ ١٠٠٠٠ ١٠٠٠٠ ١٠٠٠٠ ١٠٠٠٠ ١٠٠٠٠ ١٠٠٠٠
عدد الحالات ٦٩٢١ ٣٣٧٣ ١٥٦١ ١٢٥ ٤٢٤ ٢٠ ٢٧ ٢٢٤٥٦

الفصل الثاني

الظروف المعيشية للأسر التي ما زال أربابها مقيمين في الخارج، وكذلك الأسر التي ينوي أفرادها إقامة مشروع خاص

بلغ عدد الاسر التي ما زال أربابها مقيمين في الخارج ٣٢٩١ أسرة، أي ما يعادل ١٩٩٪ من مجموع الأسر العائدة. كما بلغ عدد الأسر التي ينوي افرادها إقامة مشروع خاص بهم ٣٢١٢ أسرة، اي ما يعادل ١٩٤٪ من مجموع الأسر. وسوف نتعرض فيما يلي لبعض خصائص أفراد هذه الأسر، وكذلك للظروف المعيشية لها، وذلك لملاحظة الفروق بينها، وبناء بعض الاستدلالات.

١- توزيع الأسر حسب عدد النشيطين اقتصادياً

يبين الجدول (١٥) التوزيع النسبي للأسر التي ما زال أربابها مقيمين في الخارج، وكذلك الأسر التي ينوي أفرادها إقامة مشاريع خاصة بهم، حسب عدد النشيطين اقتصادياً فيها. إذ يلاحظ من الجدول أن ٤٧٧٪ من الأسر التي ما زال أرباب الأسر فيها مقيمين في الخارج ليس بينها أي فرد نشيط اقتصادياً، مقارنة بـ ٢١٦٪ من الأسر التي ينوي أفرادها إقامة مشاريع في الأردن، وبـ ٢٨٣٪ من مجموع الأسر العائدة لا يوجد فيها فرد نشيط اقتصادياً. وينفس الوقت، فإن الجدول يوضح أن ٢٥٣٪ من مجموع الأسر التي ما زال أربابها مقيمين في الخارج، لديها على الأقل فرد واحد نشيط اقتصادياً، مقارنة مع ٧٨٪ من الأسر التي ينوي أفرادها إقامة مشاريع خاصة بهم، و ٧١٧٪ من مجموع الأسر العائدة لدى كل منها على الأقل فرد واحد نشيط اقتصادياً.

جدول رقم (١٥)

التوزيع النسبي للأسر التي ما زال أربابها مقيمين في الخارج، والأسر التي ينوي أفرادها إقامة مشاريع خاصة بهم حسب عدد النشيطين اقتصادياً فيها

عدد النشيطين	رب الأسرة مقيم في الخارج	أسر تنوي إقامة مشاريع
لا يوجد	٧٤٧	٢١٦
١	١٣٩	٤٤١
٢	٦٩	٢٠٠
٣	٢٦	٨١
٤	١٥	٣٨
٥	٤	١٩
٦	—	٣
+٧	—	٢
المجموع	١٠٠٠	١٠٠٠
عدد الحالات	٣٢٩١	٣٢١٢

ونستدل من السابق بأن الأسر التي ما زال أربابها في الخارج، هم السبب وراء تخفيض نسبة النشيطين اقتصادياً في هذه الأسر. ونستدل أيضاً، أن هذه الأسر لا زال لديها مورد مالي يأتي من الخارج، حيث أن رب الأسرة لا زال يعمل في بلد الاغتراب. وعليه، فإن مشاكل التشغيل، والمشاكل المالية، ربما تكون قليلة لديها.

٢- توزيع الأسر حسب عدد المشتغلين

يبين الجدول (١٦) التوزيع النسبي للأسر التي ما زال اربابها مقيمين في الخارج، وكذلك الأسر التي ينوي أفرادها إقامة مشاريع خاصة بهم حسب عدد العاملين فيها. ويلاحظ ان ٣٧٪ من الأسر التي ما زال اربابها مقيمين في الخارج يوجد بينهم على الأقل مشتغل واحد، مقارنة بـ ٩٥٪ من الأسر التي ينوي أفرادها إقامة مشاريع في الاردن، و ٨٪ من مجموع الأسر العائدة يوجد بينهم على الأقل مشتغل واحد. وربما يعكس هذا أن الأسر التي ما زال اربابها مقيمين في الخارج لديها مصدر رزق يأتي من الخارج، وبالتالي فهي ليس بحاجة ماسة للسعي للحصول على عمل بقدر أفراد الأسر التي ينوي أفرادها إقامة مشاريع خاصة بهم. ومن هنا، نلاحظ ان الأسر الاخرى عدا عن تلك التي ما زال اربابها مقيمين في الخارج، لديها عدد مشتغلين اكثر.

جدول رقم (١٦)

التوزيع النسبي لمجموع الأسر التي ما زال اربابها مقيمين في الخارج،
والأسر التي ينوي أفرادها إقامة مشاريع خاصة
بهم حسب عدد المشتغلين فيها

عدد المشتغلين	رب الأسرة مقيم في الخارج	أسر تنوي إقامة مشاريع
لا يوجد	٩٦٣	٩٠٥
١	٣٣	٨٢
٢	٠٤	١١
+٣	—	٠١
المجموع	١٠٠٠	١٠٠٠
عدد الحالات	٣٢٩١	٣٢١٢

٣- توزيع الأسر حسب عدد العاطلين عن العمل

يوضح الجدول (١٧) التوزيع النسبي للأسر التي ما زال اربابها مقيمين في الخارج، وكذلك الأسر التي ينوي افرادها اقامة مشاريع خاصة بهم، حسب عدد العاطلين عن العمل. اذ يلاحظ ان ٣٥.٢٪ من الأسر التي ما زال اربابها مقيمين خارج الاردن يوجد فيها على الاقل فرد واحد عاطل عن العمل، مقارنة بـ ٧٨.٤٪ من الأسر التي تنوي اقامة مشاريع خاصة بها، و ٧١.٧٪ من مجموع الأسر العائدة فيها على الاقل شخص واحد عاطل عن العمل. ومرة اخرى، نلمس الفرق بين هذه الاسر فيما يتعلق بالطلب على فرص العمل، حيث أن أفراد الأسر التي ما زال اربابها مقيمين، ويعملون في الخارج، أقل طلبا على فرص العمل، وبالتالي فإن عدد العاطلين عن العمل فيها يكون أقل.

جدول رقم (١٧)

التوزيع النسبي للأسر التي ما زال اربابها مقيمين
في الخارج، والأسر التي ينوي افرادها اقامة مشاريع
خاصة بهم حسب عدد العاطلين عن العمل

عدد العاطلين عن العمل عن العمل	رب الأسرة مقيم في الخارج	أسر تنوي اقامة مشاريع
لا يوجد	٧٤٧	٢١٦
١	١٦٢	٤٩٥
٢	٥٧	١٧٦
٣	٢١	٦٨
٤	١٢	٢٨
+٥	٢	١٧
المجموع	١٠٠٠	١٠٠٠
عدد الحالات	٣٢٩١	٣٢١٢

٤- توزيع الأسر حسب حيافة المسكن

يبين الجدول (١٨) التوزيع النسبي للأسر التي ما زال اربابها مقيمين في الخارج، وكذلك الأسر التي تنوي إقامة مشاريع خاصة بهم حسب حيافة المسكن. حيث يلاحظ ان الوزن النسبي لكل الاسر التي تملك مسكنا خاصاً بهم في كل من المجموعتين من الأسر متقاربة، حيث بلغت ٥٠.٣٪ في المجموعة الاولى، و ٥٠.٥٪ في المجموعة الثانية، فيما بلغت هذه النسبة ٤٧.٠٪ بين مجموع الاسر العائدة. وكذلك، فإن الوزن النسبي للأسر العائدة التي استأجرت سكونا مفروشا متقاربة الى حد ما، اذ بلغت ١٥.١٪، و ١٢.١٪، في كلا المجموعتين من الاسر، و ١٢.١٪ من مجموع الاسر العائدة.

ولكن الفرق واضح بالنسبة للوزن النسبي للأسر التي استأجرت مساكن غير مفروشة، حيث بلغت ٢٦.٦٪ من مجموع الأسر التي يقيم افرادها في الخارج، مقارنة مع ٤١.٣٪ من مجموع الأسر التي تنوي إقامة مشاريع خاصة بها، و ٤٠.٤٪ من مجموع الأسر العائدة.

والملفت للانتباه، والذي يمكن أن يبرر الحالة السابقة، والمتعلقة بالفرق بين الوزن النسبي للأسر المستأجرة سكونا غير مفروش، هو الفرق في الوزن النسبي للأسر المقيمة مع اقارب، حيث بلغت ١٨٪ من مجموع الأسر التي يقيم اربابها في الخارج، مقابل ٦.٥٪ من مجموع الاسر التي تنوي إقامة مشاريع خاصة بها، و ١٠.٢٪ من مجموع الأسر العائدة. وبدل هذا على ان الأسر التي ما زال اربابها مقيمين في الخارج اسهل عليها ان تقيم مع اقربائها من الأسر الاخرى المصحوبة بأرباب أسرها.

جدول رقم (١٨)

التوزيع النسبي للأسر التي ما زال اربابها مقيمين في الخارج، والأسر التي ينوي افرادها إقامة مشاريع خاصة بهم، حسب حيافة المسكن

حيافة المسكن	رب الأسرة مقيم في الخارج	أسر تنوي إقامة مشاريع
ملك	٥٠.٣	٥٠.٥
مستأجر مفروش	١٥	١٢
مستأجر غير مفروش	٢٦.٦	٤١.٣
إقامة مع اقارب	١٨.٠	٦.٥
غير ذلك	٠.٩	٠.٤
غير مبين	٢.٧	٠.١
المجموع	١٠٠.٠	١٠٠.٠

٥- توزيع الاسر حسب قيمة الإيجار الشهري

يبين الجدول (١٩) التوزيع النسبي للأسر التي يقيم رب الأسرة فيها خارج الاردن وقت الدراسة، وكذلك الأسر التي ينوي أفرادها إقامة مشاريع خاصة بهم في الاردن حسب قيمة الإيجار الشهري للمسكن المستأجر. حيث يلاحظ بشكل عام أن الإيجارات المدفوعة من قبل الأسر التي تنوي إقامة مشاريع في الاردن، أعلى من المدفوعة من قبل الأسر التي يقيم أرباب اسرها في خارج الاردن. فقد بلغ متوسط الإيجار الشهري للمسكن المفروش المستأجر من قبل الأسر التي يقيم رب الأسرة فيها في الخارج ١٥٥ر١ ديناراً، وبلغ متوسط الإيجار الشهري للمسكن غير المفروش لنفس هذه الأسر ٧١ر٤ ديناراً، في حين بلغ متوسط الإيجار الشهري للمسكن المفروش من قبل الأسر التي ستقيم مشاريع خاصة بها ١٨٥ر٦ ديناراً، كما بلغ ٨٦ر٧ ديناراً للمسكن غير المفروش.

جدول رقم (١٩)

التوزيع النسبي للأسر التي ما زال أربابها مقيمين في الخارج، وللأسر التي تنوي إقامة مشاريع خاصة بها، المستأجرة لسكن، حسب نوع الإيجار، وقيمة الإيجار الشهري بالدينار

أسر تنوي إقامة مشاريع		رب الأسرة يقيم في الخارج		فئة الإيجار بالدينار
سكن غير مفروش	سكن مفروش	سكن غير مفروش	سكن مفروش	
٣٥ر٧	١٦ر٢	٤٧ر٨	١٦ر٣	٥٠ أو أقل
٤٢ر٣	١٠ر٨	٣٦ر٤	٢٤ر٥	٥١ - ١٠٠
١ر٩	١٣ر٥	٨ر١	٢٦ر٥	١٠١ - ١٥٠
٦ر٣	٢٤ر٣	٢ر٩	١٠ر٢	١٥١ - ٢٠٠
٢ر٧	١٦ر٢	١ر٧	٨ر٢	٢٠١ - ٢٥٠
٠ر٩	٨ر١	١ر٠	٦ر١	٢٥١ - ٣٠٠
١ر٠	١٠ر٨	٠ر٣	٦ر١	٣٠١ - ٥٠٠
٠ر٢	—	٠ر١	٢ر٠	٥٠١ +
٠ر١	—	١ر٦	—	غير مبين
١٠٠ر٠	١٠٠ر٠	١٠٠ر٠	١٠٠ر٠	المجموع
١٣٢٦	٣٧	٨٧٤	٤٩	عدد الحالات
٨٦ر٧	١٨٥ر٦	٧١ر٤	١٥٥ر١	متوسط الإيجار الشهري بالدينار

وبالاحظ من الجدول ايضاً بأن ٣٢٦٪ من الأسر التي يقيم رب الأسرة فيها بالخارج تدفع إيجاراً للسكن المفروش يساوي، أو يزيد عن ١٥١ ديناراً، مقارنة مع ٥٩٥٪ من الأسر التي تنوي إقامة مشاريع خاصة بها، تدفع إيجاراً مماثلاً، ولنفس فئة المسكن.

أما بالنسبة للسكن غير المفروش، فإن ٦٪ من مجموع الأسر التي يقيم أربابها خارج الأردن، تدفع إيجاراً يساوي، أو يزيد عن ١٥١ ديناراً، مقابل ١١٢٪ من مجموع الأسر التي ستقيم مشاريع في الأردن، واستأجرت سكناً غير مفروش تدفع نفس الأجر.

وربما يعود السبب في هذه الفروقات إلى أن الأسر التي عادت إلى الأردن، وتنوي إقامة مشاريع فيه، لديها النية في الاستقرار، وبالتالي فإنها تدفع إيجارات أكثر، في سبيل الحصول على مساكن بمواصفات جيدة. هذا بالإضافة إلى أنها ربما تكون أكثر قدرة مادياً، سيما وأننا نعرف أنها ترغب في الاستثمار في الأردن، وهذا بعكس الأسر التي يقيم أربابها في الخارج، فإنها ربما تبحث عن مساكن تسكنها بشكل مؤقت، لحين استقرار الأوضاع التي نشأت عن أزمة الخليج، وعندها ربما تلتحق ثانية بأرباب أسرها.

٦- توزيع الأسر حسب بلد القدوم

يبين الجدول (٢٠) التوزيع النسبي للأسر التي ما زال اربابها مقيمين في الخارج، والأسر التي ينوي افرادها اقامة مشاريع خاصة بهم في الاردن. ويتبين من الجدول بأن ٤٩١٪ من الاسر التي يقيم اربابها في الخارج قدموا من الكويت، مقارنة مع ٨٢٥٪ من الأسر التي تنوي اقامة مشاريع خاصة بهم، و ٧٨١٪ من مجموع الأسر العائدة قدموا من نفس البلد. كما يتبين ايضاً ان ٣٢١٪ من مجموع الأسر من المجموعة الاولى قدمت من السعودية، مقارنة بـ ١٠٨٪ من المجموعة الثانية، و ١٢٧٪ من مجموع الأسر قدمت من نفس البلد.

جدول رقم (٢٠)

التوزيع النسبي للأسر التي ما زال اربابها مقيمين في الخارج، والأسر التي ينوي افرادها اقامة مشاريع خاصة بهم، حسب بلد القدوم

بلد القدوم	رب الأسرة مقيم في الخارج	أسر تنوي إقامة مشاريع
الكويت	٤٩١	٨٢٥
السعودية	٣٢١	١٠٨
البحرين	٠٨	٠٣
الامارات	٦٥	٢١
قطر	١٩	١٩
العراق	١٧	٠٧
دول عربية أخرى	١٤	٠٧
دول أجنبية	٠٨	٠٤
غير معروف	٥٧	٠٥
المجموع	١٠٠٠	١٠٠٠

ويعني آخر، فإن أكثر من ٥٠٪ من مجموع الأسر التي يقيم اربابها خارج الاردن قدموا من دول اخرى غير الكويت، مقابل ١٧٥٪ من الأسر التي تنوي اقامة مشاريع في الاردن قدموا من دول اخرى غير الكويت. وربما يستدل من هذه الارقام على أن الأسر التي عادت من الكويت غالباً عادت كأسر شاملة لكل افرادها، وذلك نظراً لان الخوف من وقوع الحرب في المنطقة، وتوابع ذلك، كان أكثر ما يكون بالنسبة للمقيمين في الكويت. هذا بالإضافة الى أن حكومة الكويت، وبخاصة بعد انتهاء الحرب، مارست ضغوطاً على الأسر الأردنية والفلسطينية لترك الكويت، وربما يكون هذا العامل أقل ممارسة في الدول الاخرى.

٧- توزيع الأسر حسب حجمها، ومتوسط انفاقها الشهري

يبين الجدول (٢١) التوزيع النسبي للأسر التي يقيم رب الأسرة فيها بالخارج، وللأسر التي تنوي إقامة مشاريع خاصة بهم حسب حجمها، ومتوسط انفاقها الشهري بالدينار. يتضح من الجدول ان متوسط انفاق الأسر التي يقيم اربابها في الخارج هو اقل من متوسط انفاق الأسر التي تنوي إقامة مشاريع خاصة بها في الاردن لجميع احجام الأسر. اذ يلاحظ ن متوسط الانفاق الشهري للمجموعة الاولى من الأسر بلغ ٢٢٢ر٤ ديناراً، مقابل ٣١٩ر٦ ديناراً للإنفاق الشهري للمجموعة الثانية من الاسر. كما يلاحظ من الجدول، وفي كلا المجموعتين انه لا يوجد اتجاه محدد لمتوسط الإنفاق الشهري الأسري، اذ يلاحظ أن هناك علاقة طردية حتى حجم أسرة ٤ افراد، ثم عكسية بعد ذلك، بتركز نوعين من الأسر في المدى الاول والثاني يتميز بارتفاع المستوى الاجتماعي ثم بتدنيه. وما ذكر من استنتاجات عن السبب في اختلاف الايجارات المدفوعة من قبل المجموعتين المذكورة سابقاً يمكن ان ينطبق هنا. وربما يضاف هنا ايضاً، انه عندما يكون رب الأسرة موجوداً، فإن انفاقه على أفراد الأسرة والالتزامات الخارجية، هي اكثر من انفاق الأسر التي يقيم اربابها في الخارج. ويعنى آخر، فإن سيدة البيت في الحالة الثانية ربما تكون اكثر اقتصادا في انفاقها من الرجل.

جدول رقم (٢١)

التوزيع النسبي للأسر التي ما زال أربابها مقيمين في الخارج، وللأسر التي تنوي إقامة مشاريع خاصة بها، حسب حجم الأسرة، ومتوسط الانفاق الشهري

حجم الأسرة	رب الأسرة مقيم نسي الخسارج	أسر تنوي إقامة مشاريع داخلة الأردن
	(متوسط الانفاق بالدينار)	(متوسط الانفاق بالدينار)
١	١٧١٠	٣٠٩٥
٢	٢٢٥٧	٣٢٤٨
٣	٢٣٠٢	٣٦٧٧
٤	٢٤٩٠	٣٦٥٣
٥	٢٢٣٢	٣٣٥٧
٦	٢٢٦٣	٣٢٤٤
٧	٢٠٣٠	٣٠٦٥
٨	٢١٢٣	٢٧٧١
٩	٢١٥٣	٢٨٤٥
١٠	٢١٣٣	٢٦٤٢
+١١	٢٨١٤	٣٠٤٩
المجموع	٢٢٢٤	٣١٩٦

٨- توزيع الأمر حسب المشكلة الأولى التي واجهتهم

يبين الجدول (٢٢) التوزيع النسبي للأسر التي ما زال أربابها يقيمون في الخارج، وكذلك الأسر التي تنوي أفرادها إقامة مشاريع خاصة بهم، حسب المشكلة الأولى التي يواجهونها. ويتضح من الجدول، أن هناك فروقاً، وأحياناً فروقاً كبيرة، بالنسبة للأهمية النسبية لكل مشكلة بين هاتين المجموعتين من الأسر، وكذلك بالمقارنة مع مجموع الأسر العائدة. فمشكلة البطالة، ومع أنها تعتبر المشكلة الأولى لكل الأسر، إلا أن أهميتها النسبية تختلف من مجموعة إلى أخرى، حيث يلاحظ أن مشكلة البطالة هي المشكلة الرئيسية الأولى لـ ٢٣٧٪ من مجموع الأسر التي يقيم أربابها في الخارج، مقارنة مع ٣٩٢٪ من مجموع الأسر التي تنوي إقامة مشاريع خاصة بها، بالمقابل مع ٤٧٩٪ من مجموع الأسر العائدة التي أفادت بأن المشكلة الأولى لها هي البطالة. وتأتي المشاكل المالية، كمسألة ثانية، من حيث الأهمية النسبية لمجموعتي الأسر، حيث بينت الأرقام أن ٢٣٤٪ من الأسر التي يقيم أربابها في الخارج تعتبر المشاكل المالية التي تنوي إقامة مشاريع، بينما أفاد ٢٤٢٪ من مجموع الأسر التي تنوي إقامة مشاريع خاصة، بأن مشكلة المال هي المشكلة الأولى بالنسبة لها.

كانت مشكلة غلاء المعيشة المشكلة الثالثة من حيث الأهمية النسبية للأسر التي يقيم أربابها في الخارج، وكانت مشكلة السكن هي المشكلة الثالثة من حيث الأهمية بالنسبة للأسر التي تنوي إقامة مشاريع خاصة بها، إذ أفاد ١٩٧٪ من أسر المجموعة الأولى بأن غلاء المعيشة هي المشكلة الأولى لها، بينما أفاد ١٢٨٪ من أسر المجموعة الثانية بأن مشكلة السكن هي مشكلتها الأولى. ويمكن أن نستدل من ذلك بأن مشكلة السكن جاءت في الدرجة الرابعة في الأهمية للأسر التي يقيم أربابها في الخارج، لأنه وكما لاحظنا سابقاً، بأن قسماً كبيراً من هذه الأسر يقيمون مع أقرباء، وعليه أخذت مشكلة الغلاء الدرجة الثالثة من حيث الأهمية النسبية لهذه الأسر، بينما أخذت مشكلة السكن الدرجة الثالثة من حيث الأهمية النسبية للأسر التي تنوي إقامة مشاريع لها، حيث النية واضحة هنا في الاستقرار داخل البلد.

جدول رقم (٢٢)
التوزيع النسبي للأسر التي ما زال أربابها مقيمين في الخارج،
والأسر التي ينوي أفرادها إقامة مشاريع خاصة بهم
حسب المشكلة الأولى التي يواجهونها

المشكلة	رب الأسرة مقيم في الخارج	أسر تنوي إقامة مشاريع
البطالة	٢٣٧	٣٩٢
السكن	٦٩	١٨
مالية	٢٣٤	٢٤٢
مناهج التعليم	٣٢	١١
صحية	١٢	٨
غلاء معيشة	١٩٧	١١٨
عدم اهتمام الحكومة	٤	٠
اجتماعية	٣٨	٣٧
نفقات التعليم	٩	٨
السيارات	٦	٣٠
عدم إمكانية الاتصال مع الأسرة	٣٤	١
المواصلات	٢٣	٦
خدمة العلم	٤	٨
عدم وجود إرشادات للاستثمار	—	١
المجموع	١٠٠٠	١٠٠٠

الفصل الثالث

خصائص المشاريع الجديدة المنوي

إقامتها من قبل العائدين

بلغ مجموع الأسر العائدة التي أبدت رغبة في الاستثمار في مشاريع في الاردن ٣٢١٢ أسرة أي ما يعادل خمس مجموع الأسر العائدة. وستعرض فيما يلي الى اهم خصائص المشاريع المنوي اقامتها.

١- توزيع الأسر العائدة الراغبة في إقامة مشاريع حسب قيمة الإستثمار
يبين الجدول (٢٣) التوزيع النسبي للأسر العائدة الراغبة في اقامة مشاريع استثمارية حسب قيمة الاستثمار، حيث يلاحظ ان اعلى تركيز للأسر الراغبة في الاستثمار كان في مشاريع قيمتها تتراوح بين ١٠ الى ١٥ الف دينار، إذ بلغت نسبتها ٢٣٪ من مجموع هذه الاسر، تلاها في ذلك الاسر الراغبة في استثمار في مشاريع تتراوح قيمتها بين ١٥ و ٣٠ الف دينار، حيث بلغت نسبتها ١٧٫٧٪ من مجموع هذه الأسر، ثم الأسر الراغبة في الاستثمار في مشاريع تتراوح قيمتها بين ٣ و ٥ آلاف دينار، حيث بلغت نسبتها ٨٫٦٢٪ من مجموع هذه الأسر. أما الأسر التي أبدت رغبته في الاستثمار في مشاريع تزيد قيمتها عن ١٥٠ الف دينار، فبلغت نسبتها ١٫٥٪ من مجموع هذه الأسر.

جدول رقم (٢٣)

التوزيع النسبي للأسر العائدة الراغبة في إقامة مشروع استثماري، حسب قيمة الأستثمار

فئات الإنفاق	%
اقل من ١٠٠٠	٣٫٣
١٠٠١ - ٣٠٠٠	١٠٫١
٣٠٠١ - ٥٠٠٠	١٦٫٢
٥٠٠١ - ١٠٠٠٠	٢٣٫٠
١٠٠٠٠ - ١٥٠٠٠	٧٫٧
١٥٠٠١ - ٣٠٠٠٠	١٧٫٧
٣٠٠٠١ - ٥٠٠٠٠	٨٫٨
٥٠٠٠٠ - ١٠٠٠٠٠	٣٫٨
١٠٠٠٠٠ - ١٥٠٠٠٠	٠٫٧
+ ١٥٠٠٠٠	١٫٥
غير مبين	٧٫٢
المجموع	١٠٠٫٠
عدد الحالات	٣٢١٢

٢- توزيع الأسر العائدة الراغبة في اقامة مشاريع، حسب تكلفة المشروع، ونوعه

يبين الجدول (٢٤) التوزيع النسبي للأسر العائدة الراغبة في اقامة مشاريع في الاردن، حسب تكلفة المشروع، ونوعه. ويلاحظ من الجدول أن أكثر المشاريع المنوي اقامتها تتركز في قطاع التجارة، حيث بلغت نسبتها من مجموع المشاريع ٥٥.٤٪، تلاها في ذلك مشاريع الزراعة، وبلغت ١٤.٨٪ من مجموع المشاريع، ثم مشاريع الخدمات، والمشاريع الصناعية، حيث بلغت ١٢.٩٪ و ١٢.٢٪ من مجموع المشاريع، على التوالي. وربما يعود التركيز في مشاريع التجارة الى ان عنصر المخاطرة فيها أقل بكثير من المشاريع الاخرى.

وإذا ما أخذنا في الاعتبار تكلفة المشاريع المنوي اقامتها، يلاحظ أن أعلى تركيز للمشاريع التجارية في المشاريع ذات التكلفة ٥٠٠١ - ١٠٠٠٠ دينار، حيث بلغ ٢٣.٤٪ من مجموعها، تلاها في ذلك فئة ١٥٠٠١ - ٣٠٠٠٠ دينار، حيث استحوذت على ١٧.٧٪ من المشاريع التجارية، ثم الفئة ٣٠٠١ - ٥٠٠٠ دينار حيث شملت على ١٧.٢٪ من مجموع تلك المشاريع التجارية. كما يلاحظ أن ١.٥٪ من المشاريع التجارية كانت في الفئة فوق ١٥٠٠٠٠ دينار.

اما المشاريع الصناعية، فكان أعلى تركيز لها في فئة التكلفة ٥٠٠١ - ١٠٠٠٠ دينار (بمتوسط ٧٥٠٠ دينار)، حيث شكلت ١٧.٦٪ من مجموع المشاريع الصناعية، تلاها في ذلك الفئة ٣٠٠١ - ٥٠٠٠ دينار حيث شملت على ١٦.٨٪ من مجموع المشاريع الصناعية. ويلاحظ ايضاً أن ١٤.٢٪ من مجموع المشاريع الصناعية تقع في فئة ١٥٠٠١ - ٣٠٠٠٠ دينار، و ٦.٩٪ من مجموع هذه المشاريع تقع في الفئة ٥٠٠٠١ - ١٠٠٠٠٠ دينار.

وبالنسبة لتكلفة المشاريع الزراعية المنوي اقامتها، فكان أعلى تركيز لها في فئة ١٥٠٠١ - ٣٠٠٠٠ دينار، حيث شكلت ٢٦.١٪ من مجموع هذه المشاريع. وقد تلاها في ذلك فئة التكلفة ٥٠٠١ - ١٠٠٠٠ دينار، وشملت على ٢٢.٩٪ من مجموع المشاريع الزراعية، وكان ١.٥٪ من تكاليف المشاريع الزراعية المنوي اقامتها تزيد عن ١٥٠٠٠٠ دينار.

اما بالنسبة لمشاريع الخدمات، فلقد كان ٢٦.٤٪ منها متركزاً في فئة ٥٠٠١ - ١٠٠٠٠ دينار، و ١٧.٨٪ من مجموع هذه المشاريع في فئة ١٥٠٠١ - ٣٠٠٠٠ دينار، ويلاحظ أن ٦.١٪ من مجموع هذه المشاريع يقع في الفئات ١٠٠٠٠ دينار، أو أقل.

جدول رقم (٢٤)

التوزيع النسبي للأثر المائدة الرافعة في إقامه مشاريع في الاردن، حسب كليلة المشروع، وتبعه

المجموع	غير مبين	أخرى	خدمات	زراعي	صناعي	تجاري	نات كليلة المشاريع
٣٣	٤١	١٢	١٤	٨	١٤	٣٨	أقل من ١٠٠٠
١٠١	١١٦	١٠٨	١٤٠	٤٢	٩٩	١٠٧	٣٠٠٠ - ١٠٠١
١٦٢	١٧٤	١٢٠	١٦٥	١٢٠	١٦٨	١٧٢	٥٠٠٠ - ٣٠٠١
٢٣٠	٢٤٦	٢٤١	٢٦٤	٢٢٩	١٧٦	٢٣٤	١٠٠٠٠ - ٥٠٠١
٧٧	٧٢	٧٢	٨٠	١١٢	٨٧	٦٦	١٥٠٠٠ - ١٠٠٠١
١٢٨	١٣٠	١٠٨	١٧٨	٢٦١	١٤٢	١٧٧	٣٠٠٠٠ - ١٥٠٠١
٨٨	٧٢	١٠٨	٧٣	١٢٢	١٣٠	٧٣	٥٠٠٠٠ - ٣٠٠٠١
٣٨	٢٩	٣٦	٢٩	٣٢	٦٩	٣٦	١٠٠٠٠٠٠ - ٥٠٠٠١
٠٧	٤١	١٢	٠٢	٠٤	١٠	٨	١٥٠٠٠٠٠ - ١٠٠٠٠٠١
١٥	—	٤٨	١٢	١٥	١٣	١٥	+١٥٠٠٠٠١
٧٢	١٣٠	١٣٣	١٥٦	١٥٥	٦٦	٧٦	غير مبين
١٠٠٠٠	١٠٠٠٠	١٠٠٠٠	١٠٠٠٠	١٠٠٠٠	١٠٠٠٠	١٠٠٠٠	المجموع
٣١١٢	٦٩	٨٢	٤١٣	٤٧٥	٣٩٣	١٧٧٩	عدد الحالات
(١٠٠٠٠)	(٢٦١)	(٢٦٦)	(١٢٩٩)	(١٤٣٨)	(١٢٣٢)	(٥٥٤)	

٣- متوسط قيمة تكلفة المشاريع حسب نوع النشاط الإقتصادي للمشروع

يوضح الجدول (٢٥) متوسط قيمة تكلفة المشاريع، وعددها وكلفتها الاجمالية، حسب نوع النشاط الاقتصادي للمشروع. ويلاحظ أن أعلى تكلفة للمشاريع كان لتلك التي ترد تحت اخرى، اي التي لم ترد في الفئات الاربع الاخرى، حيث بلغ هذا المتوسط ٤٤٨٥٤ ديناراً، وكان عدد المشاريع في هذا المجال ٧٢ مشروعاً، ومجموع تكلفتها ٣٢ مليون دينار. تلاها في ذلك متوسط تكلفة المشاريع الصناعية حيث بلغ ٢٨٥٥٠ ديناراً، وعدد المشاريع في هذه الفئة ٣٦٧ مشروعاً. أما متوسط تكلفة المشاريع الزراعة المنوي اقامتها من قبل بعض اسر العائدين، فقد بلغ ٢٦٩٤٥ ديناراً، وكان عدد المشاريع ٤٤٩ مشروعاً، بكلفة اجمالية بلغت حوالي ١٢٠١ مليون دينار.

جدول رقم (٢٥)

متوسط قيمة تكلفة المشاريع المنوي إقامتها، وعددها، حسب نوع المشروع

نوع المشروع	متوسط قيمة تكلفة المشروع	عدد المشاريع	مجموع تكلفة المشاريع بالمليون دينار
تجاري	٢٣٦٦٧	١٦٤٤	٣٨٠٩
صناعي	٢٨٥٥٠	٣٦٧	١٠٠٥
زراعي	٢٦٩٤٥	٤٤٩	١٢٠١
خدمات	٢١٣٠٦	٣٩٠	٨٠٣
أخرى	٤٤٨٥٤	٧٢	٣٠٢
غير معروف	١٧٨٧٥	٦٠	١٠١
المجموع	٢٤٨٤٨	٢٩٨٢	٧٤٠١

بعد ذلك جاءت المشاريع التجارية حيث بلغ متوسط تكلفة مشروع الاسرة ٢٣٦٦٧ ديناراً، وكان هناك ١٦٤٤ أسرة عبرت عن رغبتها في الاستثمار في هذا المضمار. وكان اقل متوسط تكلفة مشروع في المشاريع غير المبين نوعها، حيث بلغ ١٧٨٧٥ ديناراً، وعدد الأسر المستثمرة في هذا المجال ٦٠ أسرة. اما متوسط التكلفة لمجموع المشاريع، فقد بلغ ٢٤٨٤٨ ديناراً، ومجموع تكلفة هذه المشاريع ٧٤٠١ مليون دينار.

ربما تكون اهمية معرفة متوسط تكلفة هذه المشاريع هي تحديد اجمالي حجم الاستثمارات الجديدة، والعمل على تشجيعها وتيسير الاجراءات امامها، ومساعدة متخذي القرار في آلية تأمين القروض لمن يحتاجها، وتحديد سقف لهذه القروض.

٤- متوسط تكلفة المشاريع حسب طريقة التمويل

تأتي أهمية معرفة مصدر تمويل المشاريع المنوي إقامتها من قبل الأسر العائدة لتمكين المخططين ومتخذي القرار من العمل على تأمين فرص التمويل لمثل هذه المشاريع التي تتطلب تمويلاً، وخاصة أولئك الذين يتطلعون إلى تمويل بنكي، حيث بلغ مجموع قيمة تكلفة المشاريع التي يطلب أصحابها تمويلاً بنكياً كمصدر وحيد لتمويل مشاريعهم، ١٢ر٥ مليون دينار.

يبين الجدول (٢٦) متوسط قيمة تكلفة المشاريع المنوي إقامتها، وعددها، ومجموع تكلفتها، حسب طريقة تمويل هذه المشاريع. إذ يلاحظ أن أعلى متوسط تكلفة مشاريع الأسر كان لتلك التي ستتمول تمويلاً ذاتياً واقتراضاً من البنوك معاً حيث بلغ هذا المتوسط ٤٠٨٦٣ ديناراً، ووصل عدد هذه المشاريع ٢٢٨ مشروعاً، بتكلفة إجمالية بلغت ٩ر٣ مليون دينار. أما المشاريع المنوي إقامتها من قبل بعض الأسر العائدة بتمويل ذاتي، فقد بلغ عددها ١١١٩ مشروعاً، بمتوسط تكلفة بلغ ٣٠٣٣٨ ديناراً، وتكلفة إجمالية بلغت ٣٤ر٠ مليون دينار. كما بلغ متوسط تكلفة المشاريع المنوي تمويلها بقروض من البنك ١٥٩١٤ ديناراً، وبلغ عددها ٧٨٧ مشروعاً أسرياً، بتكلفة إجمالية وصلت إلى ١٢ر٥ مليون دينار.

وبشكل عام، فإن إجمالي تكلفة مجمل المشاريع بلغ ٧٤ر١ مليون دينار، ومتوسط تكلفة المشروع بلغ ٢٤٨٤٨ ديناراً.

جدول رقم (٢٦)

متوسط قيمة تكلفة المشاريع المنوي إقامتها من قبل بعض الأسر العائدة، ومجموع التكلفة حسب طريقة التمويل

مصدر التمويل	متوسط قيمة تكلفة المشروع	عدد المشاريع	%	مجموع تكلفة المشاريع بالمليون دينار
تمويل ذاتي	٣٠٣٣٨	١١١٩	٣٧ر٥	٣٤ر٠
اقتراض من البنك	١٥٩١٤	٧٨٧	٢٦ر٤	١٢ر٥
تمويل ذاتي واقتراض من البنك	٤٠٨٦٣	٢٢٨	٧ر٧	٩ر٣
الاستدانة من الأقارب والأصدقاء	١٠٤٤٨	٣٠٧	١٠ر٣	٣ر٢
تمويل ذاتي واستدانة	١٨٣٣٢	١٠٣	٣ر٣	١ر٩
اقتراض من البنك واستدانة	١٨٤٤٣	٩٧	٣ر٤	١ر٨
تمويل ذاتي واقتراض من البنك واستدانة	٤٠٧٦٠	٢٥	٠ر٨	١ر٠
أخرى	٢٧٦٩١	٢٢١	٧ر٤	٦ر١
غير ذلك	٤٥٠٧٨	٩٥	٣ر٢	٤ر٣
المجموع	٢٤٨٤٨	٢٩٨٢	١٠٠ر٠	٧٤ر١

٥- متوسط قيمة تكلفة المشاريع المنوي اقامتها، حسب نوع النشاط

الاقتصادي للمشاريع، وطريقة تمويلها وعددها

يبين الجدول (٢٧) متوسط قيمة تكلفة المشاريع المنوي اقامتها، حسب نوع النشاط الاقتصادي لها، وطريقة تمويلها وعددها. حيث يلاحظ أن أعلى متوسط قيمة تكلفة للمشاريع التجارية، تلك الممولة تمويلًا تحت الفئة غير ذلك، إذ بلغ ٤٩٤.٧ ديناراً، وبلغ عدد هذه المشاريع ٥٤ مشروعاً تلتها في ذلك المشاريع الممولة تمويلًا ذاتياً واقتراض من البنك معاً، حيث بلغ متوسط تكلفتها ٣٥٢٣٦ ديناراً وعددها ١٠٩ مشروعاً. وكان أدنى متوسط تكلفة للمشاريع التجارية، تلك المنوي تمويلها من خلال الاستدانة من الأقارب والأصدقاء، إذ بلغ ١٠٠.٤٧ ديناراً، وبلغ عدد المشاريع ١٦٨ مشروعاً.

أما المشاريع الصناعية، فكان أعلى متوسط قيمة تكلفة لها لتلك المنوي تمويلها ذاتياً واقتراض من البنك معاً حيث بلغ ٧٨٤٦٢ ديناراً، وعدد المشاريع ٣٩ مشروعاً. تلتها في ذلك المشاريع المنوي تمويلها من خلال الفئة غير ذلك، إذ بلغ متوسط تكلفتها ٤٨٣٣٧ ديناراً، وعدد المشاريع ٩ مشروعاً. ويلاحظ أن أدنى متوسط تكلفة مشروع بلغت ٨٨٧٨ ديناراً، وكانت تلك المشاريع المنوي تمويلها من خلال الاستدانة من الأقارب والأصدقاء.

وبالنسبة للمشاريع الزراعية، فقد بلغ أعلى متوسط تكلفة للمشاريع ٥٠٠٠٠ ديناراً، وكانت تلك المنوي تمويلها من خلال التمويل الذاتي والاقتراض من البنك والاستدانة من الأقارب والأصدقاء معاً، وبلغ عددها ٤ مشاريع. تلتها في ذلك المشاريع المنوي تمويلها من خلال الذاتي والاستدانة من الأقارب والأصدقاء معاً، إذ بلغ متوسط تكلفتها ٣٨٠٠٠ ديناراً، وعدد هذه المشاريع ١٢ مشروعاً. أما أدنى متوسط تكلفة لهذه المشاريع فبلغ ١٢٤٧٠ ديناراً، وكانت تلك المنوي تمويلها من خلال الاستدانة من الأقارب والأصدقاء وبلغ عددها ٣٣ مشروعاً.

بلغ أعلى متوسط لتكلفة مشاريع الخدمات ٥٩٦٥٤ ديناراً، وكانت لتلك المشاريع المنوي تمويلها من مصادر أخرى غير المذكورة في الجدول، وبلغ عدد هذه المشاريع ٢١ مشروعاً، تلتها في ذلك المشاريع المنوي تمويلها من خلال الفئة غير ذلك، إذ بلغ متوسط تكلفة المشروع ٥٨٦٩٢ ديناراً، وبلغ عددها ١٣ مشروعاً. وبلغ أدنى متوسط تكلفة لمشاريع الخدمات ٩٠٧٤ ديناراً، وكانت لتلك المنوي تمويلها من خلال الاستدانة من الأقارب والأصدقاء، وبلغ عدد هذه المشاريع ٥٣ مشروعاً.

أما المشاريع الأخرى، فقد بلغ أعلى متوسط تكلفة للمشاريع بينها ٨٣١٨٥ ديناراً، وكانت تلك المشاريع المنوي تمويلها ذاتياً، وبلغ عددها ٢٧ مشروعاً، تلتها في ذلك المشاريع المنوي تمويلها من مصادر أخرى، حيث بلغ متوسط تكلفتها ٥١٦٦٧ ديناراً، وبلغ عددها ٦ مشاريع.

ويبدو أن هناك مشاريع غير مبينة النوع يجب إيلاءها أهمية، حيث أن أصحابها يحتاجون لبعض التوجيه والإرشاد، ولمساعدهم على الاختيار الأمثل لمشاريعهم، وبلورة أفكارهم الاستثمارية.

جدول رقم (١٢٧)

متوسط قيمة تكلفة الشايع النوي اقامتها
من قبل بعض الأشر المعادة حسب نوع نشاط
الشرع، وطريقة التمويل، وعددتها (بالدينار)

غير ميمين	أخرى	المدد	متوسط	المدد	متوسط	المدد	متوسط	المدد	متوسط	المدد	متوسط	المدد	متوسط	المدد	متوسط	المدد	متوسط			
الكمية	الكمية	الكمية	الكمية	الكمية	الكمية	الكمية	الكمية	الكمية	الكمية	الكمية	الكمية	الكمية	الكمية	الكمية	الكمية	الكمية	الكمية			
١٥	١٣٤٣٣	٢٧	٨٣١٨٥	١١٣	١٩٩٤٤	١٤٩	٣٦٠٨٠	١١٧	٣٢٤٦٦	٦٩٨	٢٨٧٥٨	١٥	١٥٧٦٧	١٨	٩٨٨٨٩	١١٤	١٨١٩٠	٣٩٢	١٥١٥٣	تحويل ذاتي إقتراض من البنك
٦	٤٣٣٣٣	٥	٣٢٤٠٠	٢٨	٢٦٦٤٣	٤١	٣٠٤٣٩	٣٩	٧٨٤٦٢	١٠٩	٣٥٣٣٦	١٥	١٥٧٦٧	١٨	٩٨٨٨٩	١١٤	١٨١٩٠	٣٩٢	١٥١٥٣	تحويل ذاتي وإقتراض من البنك الإستعانة من الأقارب والأصدقاء.
٧	٩٥٧١	٩	٢٥٧٢٢	٥٣	٩٠٧٤	٣٣	١٢٤٧٠	٣٧	٨٨٧٨	١٦٨	١٠٠٤٧	١٥	١٥٧٦٧	١٨	٩٨٨٨٩	١١٤	١٨١٩٠	٣٩٢	١٥١٥٣	تحويل ذاتي واستعانة إقتراض من البنك
١	١٠٠٠٠٠	٣	١٦٦٦٧	١٥	١٩٠٦٧	١٢	٣٨٠٠٠	٧	١٦٠٠٠	٦٥	١٤٩٨٩	١٥	١٥٧٦٧	١٨	٩٨٨٨٩	١١٤	١٨١٩٠	٣٩٢	١٥١٥٣	إقتراض من البنك واستعانة
١	٦٠٠٠	٣	١٥٦٦٧	١٨	١١٩١٧	١٩	٣٥٦٨٤	١٢	١٥٦٦٧	٤٤	١٤٨٩٧	١٥	١٥٧٦٧	١٨	٩٨٨٨٩	١١٤	١٨١٩٠	٣٩٢	١٥١٥٣	تحويل ذاتي وإقتراض من البنك واستعانة
١	٥٠٠٠٠٠	١	٥٠٠٠٠	٥	١٥٨٠٠	٤	٥٠٠٠٠٠	٣	٧٨٣٣٣	١١	٥٤٥٤٥	١٥	١٥٧٦٧	١٨	٩٨٨٨٩	١١٤	١٨١٩٠	٣٩٢	١٥١٥٣	أخرى
٧	١٩٧٨٦	٦	٥١٦٦٧	٣١	٥٩٦٥٤	٤٥	٢١٣٣٣	٢٩	١٣٦٩٠	١٠٣	٢٣٩٦٦	١٥	١٥٧٦٧	١٨	٩٨٨٨٩	١١٤	١٨١٩٠	٣٩٢	١٥١٥٣	غير ذلك
٧	١٥٢١٥	—	—	١٣	٥٨٦٩٢	١٢	٢٥٨٣٣	٩	٤٨٣٣٣	٥٤	٤٩٤٠٧	١٥	١٥٧٦٧	١٨	٩٨٨٨٩	١١٤	١٨١٩٠	٣٩٢	١٥١٥٣	
٦٠	١٧٨٧٥	٧٢	٤٤٨٥٤	٣٩٠	٢١٣٠٦	٤٤٩	٢٦٩٤٥	٣٦٧	٢٨٥٥٠	١٦٤٤	٢٣٦٦٧	٦٠	١٧٨٧٥	٧٢	٤٤٨٥٤	٣٩٠	٢١٣٠٦	٤٤٩	٢٦٩٤٥	متوسط التكلفة الكلي

٦- متوسط تكلفة المشاريع المنوي إقامتها، حسب المحافظات

بين الجدول (٢٨) متوسط تكلفة المشاريع المنوي إقامتها من قبل أسر بعض العائدين، وعدد هذه المشاريع، وإجمالي كلفتها حسب المحافظات، حيث يلاحظ أن أعلى متوسط تكلفة مشاريع كان لتلك المنوي إقامتها في محافظة الكرك، حيث بلغ ٣٩٣٣٣ دينار، بتكلفة إجمالية ٠٤ مليون دينار، وعدد ٩ مشاريع. تلتها في ذلك محافظة العاصمة، حيث بلغ متوسط تكلفة المشاريع المنوي إقامتها هناك ٣٠٨٤٢ ديناراً بتكلفة إجمالية ٥٦٨ مليون دينار، وعدد ١٨٤٣ مشروعاً. وبلغ متوسط تكلفة المشاريع المنوي إقامتها في محافظة المفرق ٣٠٥٣٤ ديناراً، وعدد المشاريع ٢٩ مشروعاً، بتكلفة إجمالية بلغت ٠٩ مليون دينار. وبلغ أدنى متوسط تكلفة للمشاريع ٦٤١٧ ديناراً، وكان ذلك في محافظة معان، وبلغ عدد المشاريع ٦ مشاريع بتكلفة إجمالية بلغت حوالي ٤٠ الف دينار.

جدول رقم (٢٨)
متوسط تكلفة المشاريع المنوي إقامتها من قبل
بعض الاسر العائدة وعددتها حسب المحافظات

المحافظة	متوسط قيمة تكلفة المشروع (بالدينار)	عدد المشاريع	%	إجمالي تكلفة المشاريع بالمليون دينار
العاصمة	٣٠٨٤٢	١٨٤٣	٦١٫٨	٥٦٨
الزرقاء	١٤٥٠٩	٦٤٥	٢١٫٦	٩٤
إربد	١٤٦٩٦	٣٧٧	١٢٫٦	٥٥
المفرق	٣٠٥٣٤	٢٩	١٫٠	٠٫٩
البلقاء	١٤٧٥٣	٧٣	٢٫٤	١٫١
الكرك	٣٩٣٣٣	٩	٠٫٣	٠٫٤
معان	٦٤١٧	٦	٠٫٢	٠٫٤
كافة المملكة	٢٤٨٤٨	٢٩٨٢	١٠٠٫٠	٧٤٫١

الفصل الرابع

أهم المؤشرات والاستدلالات المستخلصة من المسح

أولاً : الطلبة

- ١- خلق قدوم حوالي ٦٠ ألف طالب ضغطاً على المدارس والخدمات التعليمية القائمة، مما نتج عنه تأخير في خطة وزارة التربية والتعليم للتخلص من مباني المدارس المستأجرة. وكذلك أدى الى اكتظاظ في الصفوف التعليمية، مما سببته عنه تدني في نوعية التعليم.
- ٢- أن نسبة الالتحاق في رياض الاطفال ممن هم في عمر خمس سنوات، منخفضة جداً، حيث بلغت ٣٢٪ من مجموع هؤلاء الاطفال.
- ٣- أن نسب الالتحاق بالمراحل الابتدائية، والاعدادية، والثانوية، وكذلك الجامعية، بين اطفال الاسر العائدة هي عالية بالمقاييس المحلية والعالمية، كما ان نسب التحاق الإناث تساوي، او تفوق نسب التحاق الذكور.
- ٤- هناك تركيز للطلاب العائدين في محافظتي العاصمة والزرقاء، حيث بلغ ٨٢٪ من مجموعهم. وهذا يوضح العبء الكبير الملقى على جهاز التعليم في هاتين المحافظتين، في سبيل استيعاب العدد الهائل والمفاجئ من الطلاب.
- ٥- أن ٨٠٪ من مجموع الطلاب العائدين التحقوا بالمدارس الحكومية، مما يبين العبء الذي تحمته الدولة في سبيل تأمين المدارس والمرافق المدرسية لاستيعاب الطلاب العائدين.
- ٦- هناك تمييز من قبل الأسر في تدريس أبنائهم الذكور عن الإناث في المدارس الخاصة، إذ لوحظ ان ١٤٪ من الطلبة الذكور التحقوا بالمدارس الخاصة، مقابل ١٠٪ من مجموع الطالبات التحقن بهذه المدارس.
- ٧- كان أكبر وزن نسبي للطلاب المستوعبين بالمدارس الخاصة في محافظة العاصمة، حيث استوعبت ١٥٪ من مجموع الطلاب في هذه المحافظة، تلتها في ذلك محافظة الزرقاء، حيث استوعبت ١١٪ من الطلاب العائدين.

ثانياً : السكان العائدون

- ١- ان نسبة الجنس بين السكان العائدين بلغت ٩٨، وهي منخفضة، وعلى غير المؤلف، وربما تعكس أن حوالي خمس ارباب الأسر العائدة ما زالوا يقيمون في الخارج.
- ٢- هناك انكماش في قاعدة الهرم السكاني للعائدين، بمعنى أن الوزن النسبي للسكان في الفئات الخمسية العمرية بدأ يتناقص للفئات العمرية الصغرى، وربما يعكس هذا بداية تناقص في معدلات الخصوبة.
- ٣- أن ٤٣٧٪ من مجموع السكان العائدين من اعمارهم ١٥ سنة فأكثر (باستثناء الطلبة) تعليمهم أقل من الثانوية العامة. ويعني ذلك أن مستواهم لا يختلف بشكل جوهري عن مستوى تعليم السكان الذين لم يغتربوا (بعكس الانطباع السائد).
- ٤- متوسط حجم الأسر العائدة ٩٨ فرداً، وهو لا يختلف كثيراً عن حجم الأسرة الاردنية التي لم تغترب.
- ٥- ان ٢٢٢٪ من الذكور العائدين يحملون مؤهلاً علمياً يعادل البكالوريوس، او اعلى، مقابل ٧٢٪ من الإناث يحملن نفس المؤهل. وتزيد هذه النسبة قليلاً عن نظيرتها بين سكان الاردن غير المغتربين.
- ٦- أن ٨١٧٪ من العائدين يقيمون في محافظتي العاصمة والزرقاء، وهذا يشكل ضغطاً على الخدمات الاساسية في هاتين المحافظتين.
- ٧- أن أعلى تركيز للذكور من حملة دبلوم متوسط فأعلى، هو في فروع الهندسة (٢٦٢٪)، مقارنة بـ ٣٥٨٪ من الإناث يتركزن في فروع الآداب، والعلوم الانسانية، والاجتماعية.

ثالثاً: العاملون حالياً من السكان العائدين

- ١- النسبة المثوية للعاملين في كل مستوى تعليمي يزداد مع الارتفاع في سلم التعليم للعاملين.
- ٢- النسبة المثوية للنساء اللواتي يعملن كربات بيوت يتناقص مع ازدياد مستواهن التعليمي.
- ٣- أن ٣٨٤٪ من الذكور النشيطين اقتصادياً مستواهم التعليمي أقل من ثانوي، مقابل ٨٩٪ من الإناث يحملن نفس المؤهل.

- ٤- أن معدلات المشاركة الاقتصادية بين الذكور هي أعلى منها بين الإناث لجميع الفئات العمرية، وفي نفس الوقت، فإن معدلات المشاركة بين الإناث منخفضة كثيراً. وقد بلغ معدل المشاركة الاقتصادية الخام ٢٣.٥٪ بين مجموع العائدين، مقارنة مع ٣٦.٧٪ كمعدل مشاركة بين الذكور، و ١.٠٪ كمعدل مشاركة بين الإناث. وهذه المعدلات تقل قليلاً عن نظيرتها بين السكان الذين لم يغتربوا.
- ٥- أعلى تركيز للعاملات في فئة المتخصصين والفنيين (٣٠.٧٪)، متباعدة بأعلى تركيز للذكور في فئة عمال الإنتاج (٢٨.٨٪).
- ٦- أعلى تركيز للعمال الذكور هو في قطاع تجارة الجملة والفرق، (٥٤.٨٪)، مقابل أعلى تركيز بين الإناث في فئة الخدمات الاجتماعية الجماعية والشخصية، (٧١.٨٪).
- ٧- متوسط سنوات الخبرة للعمال الذكور حالياً هو ١٠.٣ سنة، مقابل ٧.٥ سنة للإناث.
- ٨- أن أغلب الذين يعملون عملاً مؤقتاً هم من حملة الثانوية فأقل (٩٤٪)، بينما أغلب العاملين بعقود هم من الحاصلين على التعليم الجامعي.
- ٩- كلما ارتفع مستوى المهنة، كلما زاد المستوى التعليمي للعاملين فيها، حيث كان ٦٥.٢٪ من المتخصصين والفنيين من الجامعيين.

رابعاً: العاطلون عن العمل

- ١- بلغ معدل البطالة بين مجموع العائدين ٨٣٪، مقابل ٨١.٣٪، و ٨٩.٤٪ بين الذكور والإناث، على التوالي. وهي معدلات عالية تدل على أن الأسر العائدة ترغب في العمل بعد فترة قصيرة من عودتها - بدافع اقتصادي غالباً.
- ٢- أن أكبر تركيز للمتعطلين الذكور هو بين المتزوجين (٧٥.١٪)، مقابل أكبر تركيز بين العاطلات عن العمل بين العازبات (٦٢.٧٪).
- ٣- أن مستويات التعليم من الثانوية، وحتى الدبلوم الجامعي العالي بين العاطلين عن العمل، هي أعلى بين الإناث (٦٧.٢٪)، منها بين الذكور (٦٠.١٪).
- ٤- أن ٨٢.٢٪ من العاطلين عن العمل يتسكزون في محافظتي العاصمة والزرقاء.

٥- يلاحظ أن متوسط عمر الذكور العاطلين عن العمل مرتفع (٤٠ سنة)، وقد يسبب لهم ذلك مشكلة في الحصول على عمل، وبخاصة ما يناسبهم أو يرضون به من وظائف - كما يقلل من استعدادهم لاعادة التدريب للتأقلم مع ظروف العمل المتوفرة.

٦- متوسط سنوات الخبرة بين الذكور العاطلين عن العمل بلغ ١٦ر٢ سنة، مقابل ٧ر٦ سنة بين الإناث. وطول مدة الخبرة يعزز من الطلب عليهم، ويحسن فرص حصولهم على عمل، وبخاصة المهنيين والإداريين منهم.

٧- الذكور العاطلون عن العمل أكثر رغبة من الإناث في العمل خارج الاردن.

٨- أعلى معدل بطالة بين العائدين كان في محافظة الزرقاء، حيث بلغ ٨٦ر١٪.

خامساً: العائدون الذين كانوا يعملون بالخارج

١- ان ٨٥ر٨٪ من الذين كانوا يعملون بالخارج هم من المستخدمين بأجر، و ٤ر٣٪ منهم كانوا أصحاب عمل دون استخدام عمال، و ٧ر٦٪ منهم أصحاب عمل ويستخدمون عمالاً. وذلك بعكس الانطباع السائد عن مزاولة نسبة عالية من المغتربين للأعمال الحرة.

٢- الذكور أكثر توجهها من الإناث نحو التشغيل الذاتي، أي ان يكونوا من أصحاب عمل. وهو اتجاه متوقع، وبخاصة في دول الاغتراب.

٣- ان ٤٨ر٤٪ من العاملين بالخارج اشتغلوا بالقطاع الخاص، مقابل ٤٣ر٨٪ منهم اشتغلوا بالقطاع الحكومي، ويعني ذلك أن تحصيل مستحقات نصف العائدين عن مكافأة نهاية الخدمة من القطاع الخاص لن يكون عملية سهلة.

٤- ٢٨ر٧٪ من الذين كانوا يعملون بالخارج كانوا من عمال الانتاج، و ٢ر٣٪ منهم كانوا من المتخصصين والفنيين، ويسهل استيعاب عمال الانتاج في الاقتصاد المحلي عن غيرهم.

٥- يميل الذين كانوا يعملون بالخارج بأجر الى التركيز في اعلى سلم التعليم. بينما اصحاب الاعمال (العاملون لحسابهم ولا يستخدمون او يستخدمون عمالاً) يتركزون في المستويات الدنيا من التعليم.

٦- أن القطاع الحكومي والمختلط يستحوذ بشكل أكبر على العاملين ذوي المؤهل الجامعي من القطاع الخاص.

سادساً: الظروف المعيشية للأسر العائدة

- ١- أفادت ٤٦٧٦ أسرة بأن ليس بينهم أي نشاط اقتصادياً. إلا أنه تبين أن ٢٤٥٧ أسرة من هذه الأسر لا زال أربابها يقيمون بالخارج، وهناك ما يزيد عن ٧٠٠ أسرة هم من الطلاب، أي أن ذويهم لا زالوا في الخارج أيضاً.
- ٢- أن الغالبية العظمى (٦٣ر٤٪) من الأسر العائدة بها شخص واحد عاطل عن العمل، وأن ٢١ر٦٪ من الأسر العائدة أيضاً بها شخصان عاطلان عن العمل، وأن ٨ر٦٪ من الأسر العائدة لديها ثلاثة اشخاص عاطلين عن العمل.
- ٣- تبين أن ٢٩ر٨٪ من الأسر العائدة لديها طالب واحد بالمدارس، و ٢٤٪ من هذه الأسر لديها طالبان، و ١٩ر٩٪ لديها ثلاثة طلاب، و ٢ر٧٪ من الأسر لديها ستة طلاب، مما يعكس العبء التعليمي الملقى على الأسر تجاه ابنائها، والمتوسط العام هو ٢ر٥ طالب للأسرة.
- ٤- أن ٤٧٪ من الأسر العائدة تملك المسكن الذي تقيم فيه، في حين أن ٤١ر٦٪ من الأسر العائدة تستأجر مسكنها، وكان منها ٢ر٩٪ مستأجرًا لمسكن مفروش.
- ٥- متوسط الإيجار الشهري للمسكن المفروش ١٦٧ر٢ ديناراً، وللمسكن غير المفروش ٧٣ر٤ ديناراً. ونعتقد أن مستوى هذه الأجر ليس عالياً - بخلاف الانطباع السائد.
- ٦- ٧٨ر١٪ من مجموع القادمين قدموا من الكويت، و ١٢ر٧٪ منهم قدم من السعودية.
- ٧- أن ٢١ر٣٪ من الأسر العائدة عادت قبل بداية الازمة، حيث كانت في اجازة، وعند انفجار الازمة استقرت هنا.
- ٨- بلغ متوسط الانفاق الشهري للأسر العائدة ٢٥١و٢ ديناراً وهو معدل متوسط، وكان أعلى متوسط انفاق شهري للأسر في محافظة العاصمة ٢٩٢ ديناراً.
- ٩- أجابت ١٢٤٥٦ أسرة أي ما يعادل ٧٥ر٣٪ من مجموع الأسر بوجود مشكلة واحدة على الأقل واجهتهم بعد العودة.
- ١٠- استحوذت البطالة على أكبر وزن نسبي كمشكلة أولى واجهتها الأسر (٤٧ر٩٪ من الذين اجابوا)، تلتها المشكلة المالية ومشكلة الاسكان، ثم غلاء المعيشة حيث، كان وزنها النسبي بين الذين اجابوا ٢١ر٣٪، ١١ر٤٪، ١٠ر٩٪ على التوالي.

سابعاً: الظروف المعيشية للأسر التي ما زال أربابها يقيمون بالخارج، مقارنة مع

الظروف المعيشية للأسر التي تنوي إقامة مشاريع خاصة بها

- ١- أن ١٩٤٪ من مجموع الأسر ترغب في إقامة مشاريع خاصة بها في الاردن.
- ٢- أن ١٩٩٪ من مجموع الأسر ما زال أرباب الأسر فيها مقيمين في الخارج.
- ٣- يقيم ١٨٪ من الأسر التي ما زال أربابها في الخارج بعد عودتهم مع اقرباء، مقابل ٦٥٪ من الأسر التي تنوي إقامة مشاريع خاصة بها.
- ٤- بلغ متوسط الإيجار الشهري للأسر التي يقيم أربابها في الخارج للسكن المفروش ١٥٥١ ديناراً، وللأسر غير المفروش ٧١٤ ديناراً.
- ٥- بلغ متوسط الإيجار الشهري للأسر التي تنوي إقامة مشاريع خاصة بها للسكن المفروش ١٨٥٦ ديناراً، وللأسر غير المفروش ٨٦٧ ديناراً.
- ٦- ٤٩١٪ من الأسر التي يقيم أربابها في الخارج قدمت من الكويت، و ٣٢١٪ قدموا من السعودية، مقارنة مع ٨٢٥٪ من الأسر التي تنوي إقامة مشاريع خاصة بها قدموا من الكويت، و ١٠٨٪ من السعودية.
- ٧- بلغ متوسط الانفاق الشهري للأسر التي يقيم أربابها في الخارج ٢٢٢٤ ديناراً، مقابل ٣١٩٦ ديناراً متوسط الانفاق الشهري للأسر التي تنوي إقامة مشاريع خاصة بها.

ثامناً: خصائص المشاريع المنوي اقامتها

- ١- ينوي ٥٥٤٪ من الأسر التي تنوي إقامة مشاريع خاصة بها إقامة مشاريع تجارية، مقابل ١٢٩٪ منها ينوي إقامة مشاريع خدمات، و ١٢٢٪ مشاريع صناعية، و ١٤٪ مشاريع زراعية، أي أن ربع المشروعات فقط تقريباً إنتاجية - وهو اتجاه يحتاج الى تصحيح ودراسة.
- ٢- مجموع تكلفة المشاريع المقترحة ٧٤١ مليون دينار، منها ٣٨٩ مليون دينار مخصصة للمشاريع التجارية.
- ٣- متوسط تكلفة المشروع التجاري ٢٣٦٦٧ دينار، مقابل ٢٨٥٥٠ دينار للمشاريع الصناعية، و ٤٤٨٥٤ دينار للمشاريع الأخرى، وبلغ متوسط التكلفة الكلي لكل المشاريع ٢٤٨٤٨ دينار.
- ٤- سيمول ٣٧٥٪ من المشاريع المنوي اقامتها تمويل ذاتياً، و ٢٦٤٪ منها سيمول بقروض من البنك، و ٧٧٪ سيمول ذاتياً وبقروض من البنك.
- ٥- أن حوالي ٦٢٪ من المشاريع المنوي اقامتها ستقام في محافظة العاصمة، بمتوسط تكلفة تقديرية للمشروع ٣٠٨ الف دينار، و ٢١٦٪ من المشاريع ستقام في محافظة الزرقاء بمتوسط تكلفة ١٤٥ الف دينار.

