

المملكة الأردنية الهاشمية



المركز الوطني لتنمية الموارد البشرية

**تحقيق الصدق الامبريقي للعلامات الفارقة الدالة
على المؤشرات النمائية للمعايير النمائية الوطنية
للأطفال الأردنيين في الفئات العمرية
من الولادة إلى عمر اقل من تسع سنوات**

إعداد

د. خالد القضاة د. خطاب أبو لبدة

فريق تطوير اختبارات الدراسة وأدلة التصحيح

د. سهى الحسن

أ. ساهر النابلسي

أ. منار شكري

د. خالد القضاة

الفريق الاستشاري للدراسة :

فريق جامعة كولومبيا

تحقيق الصدق الامبريقي للعلامات الفارقة الدالة على المؤشرات النمائية للمعايير النمائية الوطنية للأطفال الأردنيين في الفئات العمرية من الولادة إلى عمر اقل من تسع سنوات

المخلص

هدفت الدراسة إلى استكشاف مدى الملائمة النمائية للأداء على العلامات الفارقة (Benchmarks) الدالة على كل مؤشر نمائي في المعايير الوطنية في كل مجال من المجالات الخمسة (التطور اللغوي وتعلم القراءة والكتابة، التطور الاجتماعي والانفعالي، الصحة والتطور الجسدي، المنطق والتفكير، الأساليب المنتهجة في التعلم) للأطفال الأردنيين في الفئات العمرية الأربع ، استنادا إلى استجابات الأطفال أنفسهم على الفقرات التي تقيس الأداءات على العلامات الفارقة.

اختيرت عينة الدراسة بطريقة عشوائية طبقية متعددة المراحل من مجتمعات الدراسة للأعمار الأعلى في الفئات العمرية الأربع: منذ الولادة إلى أقل من ١٨ شهر، ومن ١٨ شهر إلى أقل من أربع سنوات، ومن أربع سنوات إلى أقل من ست سنوات، ومن ست سنوات إلى أقل من تسع سنوات، و روعي في اختيارها تمثيلها للمجتمعات من حيث الموقع (ريف، مدينة)، والجنس (ذكر، أنثى)، والإقليم (شمال، وسط، جنوب). وبلغ حجم العينة الكلية ٦٢١ طفل، توزعت على النحو التالي: (١٥٥) طفل من الفئة العمرية الأولى، (١٧٠) طفل من الفئة العمرية الثانية، (١٧٢) طفل من الفئة العمرية الثالثة، (١٢٤) طفل من الفئة العمرية الرابعة. ولتحقيق الصدق الامبريقي للعلامات الفارقة (Benchmarks) الدالة على كل مؤشر نمائي، طورت أربع اختبارات، بواقع اختبار لكل فئة من الفئات العمرية الأربع، ضمت كل منها مجموعة من الفقرات تقيس الأداءات على كل علامة فارقة دالة على المؤشرات النمائية

الخاصة بالفئة في كل مجال من المجالات الخمسة المشار إليها أعلاه) ستستخدم كلمة الفقرة هنا لتقيس الأداء على العلامة الفارقة الدالة على المؤشر). وأرفق كل اختبار بدليل للتطبيق والتصحيح يوضح بالتفصيل آلية تطبيق كل فقرة من الفقرات مع الأدوات اللازمة لتطبيقها (على سبيل المثال صور، رسوم، كتب قصصية مصورة، ألعاب، أحجيات،.....،الخ).

قام فريق من مشرفي ومعلمي رياض الأطفال والمرحلة الأساسية الأولى في وزارة التربية والتعليم بتطبيق الاختبارات في شهري أيار و أيلول من العام ٢٠٠٦، بعد أن تلقوا التدريب الملائم في المركز الوطني لتنمية الموارد البشرية.

وصححت فقرات الاختبارات وفق مفتاح التصحيح وأعطيت الإجابة الصحيحة الدرجة (٢)، والتي تعني أن الطفل استطاع أن يظهر الأداء الذي تدل عليه الفقرة، وتعني الدرجة (١) أن الطفل استطاع أن يظهر جزءاً من الأداء، والدرجة (صفر) تعني أن الطفل لم يستطع إظهار الأداء المطلوب. وبعد التصحيح، أدخلت الدرجات إلى ذاكرة الحاسوب، وحللت باستخدام أساليب الإحصاء الوصفي، وحسب لكل فقرة صعوبتها.

وللحكم على مدى الملاءمة العمرية للعلامات الفارقة الدالة على المؤشر النمائي (أي الفقرة هنا) للفئة العمرية الواحدة اعتمد المعيار الإحصائي لصعوبة الفقرة، وعدم التباين في الأداء عليها وفقاً لمتغيرات الجنس والموقع والإقليم؛ بحيث إذا كانت صعوبة الفقرة اقل من ٠,٢٠، اعتبرت الفقرة فوق مستوى نماء الأطفال، وإذا كانت صعوبة الفقرة تزيد على ٠,٨٠، اعتبرت الفقرة دون مستوى نماء الأطفال، وإذا كانت صعوبة الفقرة بين ٠,٣٠ و ٠,٧٠، اعتبرت الفقرة ملائمة نمائياً، أما إذا كانت صعوبة الفقرة اقل من ٠,٣٠ إلى ٠,٢٠، أو أكثر من ٠,٧٠ إلى ٠,٨٠، اعتبرت الفقرة في مستوى الملائمة النمائية إلى حد ما، كما اعتمد معيار عدم تباين

الأداء على هذه العلامات الفارقة باختلاف كلاً من الجنس(ذكور، إناث)، والموقع (ريف، مدينة)، والإقليم (شمال، وسط، جنوب).

توصلت الدراسة إلى النتائج التالية موزعة بحسب الفئة العمرية والمجالات التطورية الخمس:

الفئة العمرية الأولى: بلغ عدد الفقرات التي تقيس العلامات الفارقة الدالة على المؤشرات النمائية في مجال تطور اللغة وتعلم القراءة والكتابة ١٦ فقرة، منها سبعة فقرات ملائمة نمائياً للأطفال في هذه الفئة العمرية (٤ فقرات ملائمة للمجتمع الكلي والمجتمعات الفرعية، و ٣ فقرات ملائمة نمائياً ويوجد فرق دال في الأداء عليها بين الأطفال في الريف والأطفال في المدينة)، و ٤ فقرات ملائمة إلى حد ما، و ٥ فقرات دون مستوى النماء، و فقرة واحدة فوق مستوى النماء. وبلغ عدد الفقرات في مجال التطور الاجتماعي الانفعالي ١٧ فقرة، منها فقرتان ملائمتان للأطفال في هذه الفئة العمرية (فقرة واحدة ملائمة نمائياً للمجتمع الكلي والمجتمعات الفرعية، و فقرة ملائمة نمائياً ويوجد فرق دال في الأداء عليها بين الأطفال في الريف والأطفال في المدينة)، و فقرة واحدة في مستوى ملائم إلى حد ما، و ١٥ فقرة دون مستوى نماء الأطفال. أما في مجال التطور الحركي والصحة الجسدية فقد بلغ عدد الفقرات ٢٢ فقرة، منها فقرتان ملائمتان نمائياً للأطفال في هذه الفئة العمرية ولكن يوجد تباين في الأداء عليهما وفقاً لمتغير الإقليم، و ٥ فقرات ملائمة نمائياً إلى حد ما، و ١٥ فقرة دون مستوى نماء الأطفال. وبلغ عدد الفقرات في مجال المنطق والتفكير ١٢ فقرة، منها ٢ فقرة ملائمة نمائياً إلى حد ما للأطفال في هذه الفئة العمرية، و ٨ فقرات دون مستوى نماء الأطفال، و ٢ فقرة فوق مستوى نماء الأطفال. وقد بلغ عدد الفقرات في مجال الأساليب المنتهجة في التعلم ٥ فقرات، منها ٣ فقرات ملائمة نمائياً للأطفال في هذه الفئة العمرية (فقرة واحدة ملائمة نمائياً للمجتمع الكلي والمجتمعات الفرعية، و فقرة واحدة ملائمة نمائياً ويوجد فرق دال في

الأداء عليها بين الأطفال في الريف والأطفال في المدينة وفقرة واحدة ملائمة نمائياً ويوجد فرق دال في الأداء عليها بين الأطفال في الأقاليم الثلاثة، و بين الأطفال في الريف والأطفال (في المدينة)، و ٢ فقرة دون مستوى نماء الأطفال.

الفئة العمرية الثانية: بلغ عدد الفقرات التي تقيس العلامات الفارقة الدالة على المؤشرات النمائية في مجال تطور اللغة وتعلم القراءة والكتابة ١٨ فقرة، منها ستة فقرات ملائمة نمائياً للأطفال في هذه الفئة العمرية (فقره واحدة ملائمة نمائياً للمجتمع الكلي والمجتمعات الفرعية، و ثلاثة فقرات ملائمة نمائياً ويوجد فرق دال في الأداء عليها بين الأطفال في الريف والأطفال في المدينة وفقرتان ملائمة نمائياً ويوجد فرق دال في الأداء عليها بين الأطفال في الأقاليم الثلاثة)، و ٤ فقرات ملائمة نمائياً إلى حد ما، و ٨ فقرات دون مستوى نماء الأطفال. وبلغ عدد الفقرات في مجال التطور الاجتماعي الانفعالي ١٩ فقرة، منها فقرة واحدة ملائمة نمائياً، و ٥ فقرات ملائمة إلى حد ما، و ١٣ فقرة دون مستوى نماء الأطفال. وبلغ عدد الفقرات في مجال التطور الحركي والصحة الجسدية ٢٩ فقرة، منها فقرة واحدة ملائمة نمائياً، و ٦ فقرات ملائمة إلى حد ما، و ٢٢ فقرة دون مستوى نماء الأطفال في هذه الفئة العمرية.

و بلغ عدد الفقرات في مجال المنطق والتفكير ٢٤ فقرة، منها ١١ فقرة ملائمة نمائياً (٢ فقره ملائمة نمائياً للمجتمع الكلي والمجتمعات الفرعية، و فقرة واحدة ملائمة نمائياً ويوجد فرق دال في الأداء عليها بين الأطفال الذكور والمدينة، و ٦ فقرات ملائمة نمائياً ويوجد فرق دال في الأداء عليها بين الأطفال في الأقاليم الثلاثة، وثلاثة فقرات ملائمة نمائياً ويوجد فرق في متوسطات أداء الأطفال على متغيرين أو أكثر من متغيرات الجنس والموقع والإقليم)، و ٤ فقرات في مستوى ملائم إلى حد ما، و ٩ فقرات دون مستوى النماء.

وبلغ عدد الفقرات في مجال الأساليب المنتهجة في التعلم ٩ فقرات، منها ٣ فقرات ملائمة نمائياً (فقره واحدة ملائمة نمائياً للمجتمع الكلي والمجتمعات الفرعية، و ٢ فقرة ملائمة نمائياً ويوجد فرق دال في الأداء عليها بين الأطفال في الريف والمدينة)، و ٣ فقرات في مستوى نماء ملائم إلى حد ما للأطفال في هذه الفئة العمرية، و ٤ فقرات دون مستوى نماء الأطفال في هذه الفئة العمرية.

الفئة العمرية الثالثة: بلغ عدد الفقرات التي تقيس العلامات الفارقة الدالة على المؤشرات النمائية في مجال تطور اللغة وتعلم القراءة والكتابة ٢٧ فقرة، منها ١١ فقرة ملائمة نمائياً (٨ فقرات ملائمة نمائياً للمجتمع الكلي والمجتمعات الفرعية، و ٣ فقرات ملائمة نمائياً ويوجد فرق دال في الأداء عليها بين الأطفال في الريف والمدينة)، و ٨ فقرات في مستوى ملائم إلى حد ما، و ٧ فقرات دون مستوى النماء، و ٥ فقرات فوق مستوى نماء الأطفال في هذه الفئة العمرية. و بلغ عدد الفقرات في مجال التطور الاجتماعي الانفعالي ٣٨ فقرة، منها ٨ فقرات ملائمة نمائياً (٥ فقره ملائمة نمائياً للمجتمع الكلي والمجتمعات الفرعية، و ٣ فقرات ملائمة نمائياً ويوجد فرق دال في الأداء عليها بين الأطفال الذكور والإناث)، و ١٣ فقرة في مستوى ملائم إلى حد ما، و ١٧ فقرة دون مستوى نماء الأطفال في هذه الفئة العمرية. وبلغ عدد الفقرات في مجال التطور الحركي والصحة الجسدية ٣٨ فقرة، منها ٥ فقرات ملائمة نمائياً (٣ فقره ملائمة نمائياً للمجتمع الكلي والمجتمعات الفرعية، و فقرة ملائمة نمائياً ويوجد فرق دال في الأداء عليها بين الأطفال في الريف والمدينة، و فقرة ملائمة نمائياً ويوجد فرق دال في الأداء عليها بين الأطفال في الأقاليم الثلاثة)، و ٨ فقرات في مستوى ملائم إلى حد ما، و ٢٥ فقرة دون مستوى نماء الأطفال في هذه الفئة العمرية. وبلغ عدد الفقرات في مجال المنطق والتفكير ٤١ فقرة، منها ٢١ فقرة ملائمة نمائياً (١٤ فقره ملائمة نمائياً للمجتمع الكلي

والمجتمعات الفرعية، و فقرة واحدة ملائمة نمائياً ويوجد فرق دال في الأداء عليها بين الأطفال في الريف والمدينة، و ٤ فقرة ملائمة نمائياً ويوجد فرق دال في الأداء عليها بين الأطفال في الأقاليم الثلاثة، و ٢ فقرة ملائمة نمائياً ويوجد فرق دال في الأداء عليها بين الأطفال في الأقاليم الثلاثة، وبين الأطفال في الريف والمدينة)، و ١٢ فقر في مستوى ملائم نمائياً إلى حد ما، و ٨ فقرات دون مستوى النماء. وبلغ عدد الفقرات في مجال الأساليب المنتهجة في التعلم ٩ فقرات، ٤ فقرات منها ملائمة نمائياً (٣ فقره ملائمة نمائياً للمجتمع الكلي والمجتمعات الفرعية، و فقرة واحدة ملائمة نمائياً ويوجد فرق دال في الأداء عليها بين الأطفال في الريف والمدينة)، و ٥ فقرات ملائمة نمائياً إلى حد ما.

الفئة العمرية الرابعة: بلغ عدد الفقرات التي تقيس العلامات الفارقة الدالة على المؤشرات النمائية في مجال تطور اللغة وتعلم القراءة والكتابة ٢٦ فقرة، منها ١٣ فقرة ملائمة نمائياً (٤ فقرات ملائمة نمائياً للمجتمع الكلي والمجتمعات الفرعية، و ٧ فقرات ملائمة نمائياً ويوجد فرق دال في الأداء عليها بين الأطفال الذكور والإناث، و ٢ فقرة ملائمة نمائياً ويوجد فرق دال في الأداء عليها بين الأطفال في الريف والمدينة)، و ٤ فقرات ملائمة نمائياً إلى حد ما، و ٩ فقرات دون مستوى نماء الأطفال في هذه الفئة العمرية. وبلغ عدد الفقرات في مجال التطور الاجتماعي الانفعالي ٣١ فقرة، منها ١٦ فقرة ملائمة نمائياً (٧ فقره ملائمة نمائياً للمجتمع الكلي والمجتمعات الفرعية، و ٦ فقرة ملائمة نمائياً ويوجد فرق دال في الأداء عليها بين الأطفال الذكور والإناث، و ٢ فقرة ملائمة نمائياً ويوجد فرق دال في الأداء عليها بين الأطفال في الأقاليم الثلاثة، و فقرة ملائمة نمائياً ويوجد فرق دال في الأداء عليها بين الأطفال في الأقاليم الثلاثة)، وبين الأطفال في الأقاليم الثلاثة)، و ١٢ فقرة ملائمة نمائياً إلى حد ما، و ٧ فقرات دون مستوى نماء الأطفال في هذه الفئة العمرية. وبلغ عدد الفقرات في مجال

التطور الحركي والصحة الجسدية ٢٦ فقرة، منها ٧ فقرات ملائمة نمائياً (٥ فقرات ملائمة نمائياً للمجتمع الكلي والمجتمعات الفرعية، و فقره واحده ملائمة نمائياً ويوجد فرق دال في الأداء عليها بين الأطفال الذكور والإناث، و فقره واحده ملائمة نمائياً ويوجد فرق دال في الأداء عليها بين الأطفال في الريف والمدينة)، و ٦ فقرة ملائمة إلى حد ما، و ١٣ فقرات دون مستوى نماء الأطفال في هذه الفئة العمرية، و ٥ فقرات فوق مستوى النماء. وبلغ عدد الفقرات في مجال المنطق والتفكير ٤١ فقرة، منها ١٥ فقرة ملائمة نمائياً (٩ فقرات ملائمة نمائياً للمجتمع الكلي والمجتمعات الفرعية، و ٦ فقرات ملائمة نمائياً ويوجد فرق دال في الأداء عليها بين الأطفال الذكور والإناث، و فقره واحده ملائمة نمائياً ويوجد فرق دال في الأداء عليها بين الأطفال في الريف والمدينة)، و ٩ فقرات ملائمة إلى حد ما، و ١٥ فقرة دون مستوى النماء، و فقرة واحدة فوق مستوى نماء الأطفال في هذه الفئة العمرية. وقد بلغ عدد الفقرات في مجال الأساليب المنتهجة في التعلم ١٠ فقرات، جميعها (أي الفقرات العشرة) ملائمة نمائياً للأطفال في هذه الفئة العمرية (٤ فقرات ملائمة نمائياً للمجتمع الكلي والمجتمعات الفرعية، و ٥ فقرات ملائمة نمائياً ويوجد فرق دال في الأداء عليها بين الأطفال الذكور والإناث، و ٤ فقرات ملائمة نمائياً ويوجد فرق دال في الأداء عليها بين الأطفال في الريف والمدينة، و فقرة واحدة ملائمة نمائياً ويوجد فرق دال في الأداء عليها بين الأطفال في الأقاليم الثلاثة).

في ضوء ذلك، أوصت الدراسة بما يلي:

- إعداد نسخة منقحة من العلامات الفارقة الدالة على المؤشرات النمائية في كل مجال من المجالات الخمس ولكل فئة عمرية على أن تشمل النسخة على العلامات الفارقة التي توصلت إليها الدراسة على أنها ملائمة نمائياً للفئة العمرية.
- مراجعة وتنقيح العلامات الفارقة الدالة على المؤشرات النمائية في كل مجال من المجالات الخمس ولكل فئة عمرية و التي توصلت إليها الدراسة على أنها ملائمة

نمائياً للمجتمع الكلي للفئة العمرية و لكنها متحيزة لمجتمع فرعي مثل (ذكور مقابل إناث، ريف مقابل مدينة، إقليم مقابل آخر)

- مراجعة وتنقيح العلامات الفارقة الدالة على المؤشرات النمائية في كل مجال من المجالات الخمس ولكل فئة عمرية والتي توصلت إليها الدراسة على أنها ملائمة نمائياً للفئة العمرية إلى حد ما بحيث أن صعوبتها قريبة من صعوبة الفقرات التي اعتبرت ملائمة نمائياً.

- العلامات الفارقة التي أظهرت الدراسة أنها غير ملائمة نمائياً فيجب رفعها إلى فئة عمرية إذا كانت فوق مستوى النماء، وإنزالها إلى الفئة العمرية الأدنى، إذا كانت دون مستوى النماء . ونظراً لأن مدى كل فئة من الفئات العمرية كبير، أوصت الدراسة بإجراء دراسة جديدة يتم فيها تقدير العمر الأنسب للعلامات الفارقة التي تم رفعها أو إنزالها .

اقترحت الدراسة نسخة منقحة من العلامات الفارقة الدالة على المؤشرات النمائية في كل مجال من المجالات الخمس ولكل فئة عمرية وفقاً للمعايير التالية: أن تمثل العلامات الفارقة كل المجالات النمائية، أن تكون العلامات الفارقة صادقة ومقبولة على المستوى الوطني من حيث لا يوجد فروق وتباين في الأداء وفق متغيرات الجنس، الموقع، الإقليم، وان تعكس القيم الثقافية للأردن.

تحقيق الصديق الامبريقي للعلامات الفارقة الدالة على المؤشرات النمائية للمعايير النمائية الوطنية للأطفال الأردنيين في الفئات العمرية من الولادة والى عمر اقل من تسع سنوات

مقدمة :

تسعى منظمة الأمم المتحدة للطفولة (يونيسف) إلى تنمية الطفولة المبكرة، ومساعدة الأطفال في الوصول إلى عمر المدرسة، وهم يتمتعون بصحة جيدة، وتغذية ملائمة، ويمتلكون حب الاستطلاع، وواثقين بأنفسهم وبالمجتمع، ومجهزين بأسس متينة للتعلم مدى الحياة .

ولتحقيق هذه الرؤيا والأهداف فقد جاءت خطة اليونيسيف الإستراتيجية النصفية للطفولة المبكرة بشكل أساسي لتطوير مؤشرات مقبولة وطنياً، وتشكل نظاماً للمراقبة لقياس النمو لدى الأطفال. واختيرت الأردن كأحد الدول التي تدعمها اليونيسيف للمشاركة ضمن هذا المشروع لتطوير المؤشرات النمائية للأطفال الأردنيين.

ونظراً لأن الطفولة المبكرة تعد أولوية مهمة في الأردن وخاصة في ظل الدعم الكبير من قبل جلالة الملكة رانيا العبد الله، فقد تم تطوير الاستراتيجية الوطنية للطفولة المبكرة، وتم تشكيل فريق وطني للطفولة من قبل المجلس الوطني لشؤون الأسرة لتنفيذ ومتابعة الاستراتيجية .

قام المجلس الوطني لشؤون الأسرة، ومؤسسة الأمم المتحدة للطفولة بالتعاون مع مجموعة من الخبراء الدوليين والمحليين في المؤسسات الحكومية ومؤسسات المجتمع المدني ببناء معايير وطنية تحدد ما يتوقع من الطفل أن ينجزه ويتقنه في نهاية المرحلة العمرية، حيث قسموا نماء الأطفال إلى خمس مجالات (تطور اللغة وتعلم القراءة والكتابة، والصحة والتطور الحركي، والتطور الاجتماعي- الانفعالي، والأساليب المنتهجة في التعلم)، ووضع في كل مجال من

المجالات الخمسة أعلاه مجموعة من المعايير تحدد مستوى نماء الطفل الذي يصل إلى عمر تسع سنوات وماذا يستطيع أن ينجز.

وقد توزعت هذه المعايير على المجالات الخمسة حيث اشتمل مجال تطور اللغة وتعلم القراءة والكتابة على ثلاثة معايير، و اشتمل مجال التطور الانفعالي الاجتماعي على ستة معايير، وفي مجال التطور الحركي والصحة الجسدية خمسة معايير، وفي مجال المنطق والتفكير ثمانية معايير، وفي مجال الأساليب المنتهجة في التعلم معيار واحد.

قسمت هذه المعايير إلى معايير فرعية، سميت مؤشرات نمائية، وكل مؤشر نمائي منها تم تدريجة في مستويات مختلفة بدءاً من الولادة إلى عمر اقل من عمر تسع سنوات، وعبر عن هذا التدرج بالعلامات الفارقة (Benchmarks) لكل فئة عمرية من الفئات الأربع.

حددت أربع فئات عمرية الأولى تمتد من الولادة والى عمر اقل من ١٨ شهر، و الثانية من ١٨ شهر والى عمر اقل من أربع سنوات، والثالثة من أربع سنوات والى عمر اقل من ست سنوات ، والرابعة من ست سنوات والى عمر اقل من تسع سنوات .

ومن هنا، فقد وضع لكل مؤشر في نهاية كل فئة من الفئات العمرية الأربع المشار إليها أعلاه، علامات فارقة تدل على الأداء المتوقع بلوغه في نهاية الفئة.

وللتأكد من مدى الملائمة العمرية (Age appropriate) لهذه العلامات الفارقة الدالة على المؤشرات النمائية للأطفال في الفئات الأربع، فقد تم عرضها (أي العلامات الفارقة) على لجنة من الخبراء والمربين والمعلمين والآباء للتأكد من مدى ملاءمتها للفئة العمرية المعينة التي طورت لها، حيث تم التوصل إلى دلالات صدق المحتوى كما أقرها الخبراء، وحددت مجموعة من العلامات الفارقة الدالة على المؤشرات النمائية في المجالات الخمسة والتي يتوقع من الأطفال أن ينجزوها في نهاية كل فئة عمرية.

هدف الدراسة وأسلتها

لقد حدد الخبراء ضمن دراسة صدق المحتوى للمعايير والمؤشرات النمائية مجموعة من العلامات الفارقة الدالة على المؤشرات النمائية التي تعد ملائمة نمائياً للأطفال في نهاية كل فئة عمرية من الفئات الأربع، وقد جاءت هذه الدراسة الامبريقية لاختبار مدى ملائمة هذه العلامات الفارقة الدالة من خلال أداءات الأطفال أنفسهم في الفئات العمرية الأربع (كلا حسب العلامات الفارقة التي طورت لفئته) على هذه العلامات الفارقة.

وعليه، فإن الدراسة الحالية تهدف إلى استكشاف مدى الملائمة النمائية للأداء على العلامات الفارقة الدالة على كل مؤشر نمائي للمعايير النمائية الوطنية في كل مجال من المجالات الخمسة (التطور اللغوي وتعلم القراءة والكتابة، التطور الاجتماعي والانفعالي، الصحة والتطور الجسدي، المنطق والتفكير، الأساليب المنتهجة في التعلم) للأطفال الأردنيين في الفئات العمرية الأربع، استناداً إلى استجابات الأطفال أنفسهم على الفقرات التي تقيس الأداءات على العلامات الفارقة، والتعرف على مستوى التباين في الأداء على هذه العلامات الفارقة باختلاف متغيرات: الجنس، والموقع، والإقليم .

وبالتحديد، حاولت الدراسة الإجابة عن الأسئلة التالية :

- ما مدى الملاءمة النمائية للعلامات الفارقة الدالة على كل مؤشر نمائي للمعايير النمائية الوطنية في المجالات الخمسة (تطور اللغة وتعلم القراءة والكتابة، التطور الاجتماعي والانفعالي، الصحة والتطور الجسدي، المنطق والتفكير، الأساليب المنهجية في التعلم) للأطفال الأردنيين في الفئة العمرية من الولادة والى عمر اقل من ١٨ شهر.

• هل يختلف الأداء على العلامات الفارقة الدالة على كل مؤشر نمائي للمعايير النمائية الوطنية في المجالات الخمسة (تطور اللغة وتعلم القراءة والكتابة، التطور الاجتماعي

والانفعالي، الصحة والتطور الجسدي، المنطق والتفكير، الأساليب المنهجية في التعلم) للأطفال الأردنيين في الفئة العمرية من الولادة والى عمر اقل من ١٨ شهر، وفقاً لمتغيرات الجنس (ذكور، إناث)، أو الموقع (ريف، مدينة) أو الإقليم (شمال، وسط، جنوب).

- ما مدى الملاءمة النمائية للعلامات الفارقة الدالة على كل مؤشر نمائي للمعايير النمائية الوطنية في المجالات الخمسة (تطور اللغة وتعلم القراءة والكتابة، التطور الاجتماعي والانفعالي، الصحة والتطور الجسدي، المنطق والتفكير، الأساليب المنهجية في التعلم) للأطفال الأردنيين في الفئة العمرية من ١٨ شهر والى عمر اقل من ٤ سنوات.

• هل يختلف الأداء على العلامات الفارقة الدالة على كل مؤشر نمائي للمعايير النمائية الوطنية في المجالات الخمسة (تطور اللغة وتعلم القراءة والكتابة، التطور الاجتماعي والانفعالي، الصحة والتطور الجسدي، المنطق والتفكير، الأساليب المنهجية في التعلم) للأطفال الأردنيين في الفئة العمرية من ١٨ شهر والى عمر اقل من ٤ سنوات، وفقاً لمتغيرات الجنس (ذكور، إناث)، أو الموقع (ريف، مدينة) أو الإقليم (شمال، وسط، جنوب).

- ما مدى الملاءمة النمائية للعلامات الفارقة الدالة على كل مؤشر نمائي للمعايير النمائية الوطنية في المجالات الخمسة (تطور اللغة وتعلم القراءة والكتابة، التطور الاجتماعي والانفعالي، الصحة والتطور الجسدي، المنطق والتفكير، الأساليب المنهجية في التعلم) للأطفال الأردنيين في الفئة العمرية من ٤ سنوات إلى عمر اقل من ٦ سنوات.

• هل يختلف الأداء على العلامات الفارقة الدالة على كل مؤشر نمائي للمعايير النمائية الوطنية في المجالات الخمسة (تطور اللغة وتعلم القراءة والكتابة، التطور الاجتماعي

والانفعالي، الصحة والتطور الجسدي، المنطق والتفكير، الأساليب المنهجية في التعلم) للأطفال الأردنيين في الفئة العمرية من ٤ سنوات إلى عمر أقل من ٦ سنوات، وفقاً لمتغيرات الجنس (ذكور، إناث)، أو الموقع (ريف، مدينة) أو الإقليم (شمال، وسط، جنوب).

- ما مدى الملاءمة النمائية للعلامات الفارقة الدالة على كل مؤشر نمائي للمعايير النمائية الوطنية في المجالات الخمسة (تطور اللغة وتعلم القراءة والكتابة، التطور الاجتماعي والانفعالي، الصحة والتطور الجسدي، المنطق والتفكير، الأساليب المنهجية في التعلم) للأطفال الأردنيين في الفئة العمرية من ٦ سنوات إلى عمر أقل من ٩ سنوات.

• هل يختلف الأداء على العلامات الفارقة الدالة على كل مؤشر نمائي للمعايير النمائية الوطنية في المجالات الخمسة (تطور اللغة وتعلم القراءة والكتابة، التطور الاجتماعي والانفعالي، الصحة والتطور الجسدي، المنطق والتفكير، الأساليب المنهجية في التعلم) للأطفال الأردنيين في الفئة العمرية من ٦ سنوات إلى عمر أقل من ٩ سنوات، وفقاً لمتغيرات الجنس (ذكور، إناث)، أو الموقع (ريف، مدينة) أو الإقليم (شمال، وسط، جنوب).

محددات الدراسة :

اقتصرت هذه الدراسة على استقصاء مدى الملاءمة النمائية للعلامات الفارقة الدالة في الفئات العمرية الأربع على الأطفال ذوي الأعمار الأعلى، ولم تغطي عينة الدراسة جميع الأعمار داخل الفئة الواحدة .

اقتصرت هذه الدراسة في الحكم على مدى الملاءمة العمرية للعلامات الفارقة الدالة على المؤشر النمائي (أي الفقرة هنا) للفئة العمرية الواحدة على كل من المعيارين الإحصائيين:

صعوبة الفقرة، وعدم وجود تباين في الأداء على الفقرة وفقاً لمتغيرات الجنس والموقع والإقليم؛ بحيث إذا كانت صعوبة الفقرة أقل من ٠,٢٠، اعتبرت الفقرة فوق مستوى نماء الأطفال، وإذا كانت صعوبة الفقرة تزيد على ٠,٨٠، اعتبرت الفقرة دون مستوى نماء الأطفال، وإذا كانت صعوبة الفقرة بين ٠,٣٠ و ٠,٧٠، اعتبرت الفقرة ملائمة نمائياً، أما إذا كانت صعوبة الفقرة أقل من ٠,٣٠ إلى ٠,٢٠، أو أكثر من ٠,٧٠ إلى ٠,٨٠، اعتبرت الفقرة في مستوى الملائمة النمائية إلى حد ما، كما اعتمد معيار عدم تباين الأداء على هذه العلامات الفارقة باختلاف كلاً من الجنس، والموقع (ريف، مدينة)، أو الإقليم (شمال، وسط، جنوب).

أهمية الدراسة :

سعت هذه الدراسة للكشف عن مدى الملاءمة النمائية للعلامات الفارقة الدالة على كل مؤشر نمائي للمعايير النمائية الوطنية في المجالات الخمسة في الفترة العمرية من الولادة إلى عمر أقل من تسع سنوات بناءً على استجابات الأطفال أنفسهم الأمر الذي يعد في غاية الأهمية، حيث أن هذه المعايير ستحدد النتائج المتوقعة في نهاية الفئة العمرية، وستوضح ما ينبغي تقديمه من خدمات، فضلاً عن دورها في الكشف وتشخيص مستوى النمو والاستعداد للتعلم عند الأطفال، ودورها في تطوير المناهج الملائمة للأطفال، وتحسين أساليب التعليم وتجويد توقعات الأهل والمجتمع من الأطفال وتعديل أساليب تعاملهم وتربيتهم مع الأطفال، إضافة إلى دورها كأساس في تقييم برامج الطفولة المختلفة، ومراقبة الإنجاز الوطني في مجال الطفولة .

الطريقة والإجراءات

يتناول هذا الجزء وصف لعينة الدراسة ولطريقة اختيارها، وللطريقة والأدوات التي اتبعت في جمع المعلومات وتحليلها .

عينة الدراسة

تم اختيار عينات الأطفال في الفئات العمرية الأربع بطريقة عشوائية طبقية متعددة المراحل كما يلي :

١- تم تحديد الإطار العام لعينة الدراسة بحيث يتضمن جميع المدارس في المملكة التي تشتمل الصف الثالث، وجميع الرياض التي تشتمل المستوى الثاني من الروضة، وتم تحديد الإطار العام للسكان في الأردن لسحب عينة الأطفال في الفئات العمرية الأولى ، والثانية ، و الثالثة.

٢- تم اختيار شعبة صفية عشوائياً من المدارس (لتمثل الفئة العمرية من ٦-٩ سنوات) والرياض (لتمثل عينة جزئية من الأطفال في الفئة العمرية ٤-٦ سنوات الملتحقين في الرياض)، وتم اختيار ٢٦ بلوك كعينة موزونة ذاتياً لتمثل الفئات العمرية الأولى، والثانية، وعينة جزئية من الفئة العمرية الثالثة من الأطفال الذين لم يلتحقوا في الرياض .

٣- تم اختيار الأطفال عشوائياً داخل كل شعبة صفية للصف الثالث والمستوى الثاني من الرياض، و داخل كل بلوك من البلوكات المحددة أعلاه.

وقد روعي في اختيار العينات تمثيلها للمجتمعات من حيث الجنس (ذكور ، إناث) والإقليم (شمال، وسط، جنوب)، والموقع (مدينة، ريف). وفيما يلي وصف لتوزيع العينة في الفئات العمرية الأربع وفق المتغيرات أعلاه:

تكونت عينة الدراسة الكلية من (٦٢١) طفلاً، منهم (٣١٢) ذكور، و(٣٠٩) إناث، توزعت على الفئات العمرية الأربع وكما يظهر في الجدول (١).

جدول (١): توزيع أفراد عينة الدراسة حسب الجنس (ذكور، إناث) للفئات العمرية الأربع

الفئة العمرية الجنس	من الولادة إلى عمر أقل من ١٨ شهر	١٨ شهر وحتى ٤ سنوات	٤ سنوات إلى عمر أقل من ٦ سنوات	٦ سنوات إلى عمر أقل من ٩ سنوات
ذكور	٨٠	٨٢	٨٤	٦٦
إناث	٧٥	٨٨	٨٨	٥٨
الكلي	١٥٥	١٧٠	١٧٢	١٢٤

نلاحظ من الجدول (١) أن عينة الفئة العمرية الأولى (من الولادة إلى عمر اقل من ١٨ شهر): تكونت من (١٥٥) طفل، منهم (٨٠) ذكور، و(٧٥) إناث، وكان متوسط الأعمار للأطفال في هذه الفئة (١٥,٩٩) . أما الفئة العمرية الثانية (من ١٨ شهر إلى عمر اقل من ٤ سنوات)، فتألفت من (١٧٠) طفل، منهم (٨٢) ذكور، و(٨٨) إناث، وقد بلغ متوسط الأعمار للأطفال في هذه الفئة (٣,٥٦). أما الفئة العمرية الثالثة (من ٤ سنوات إلى عمر اقل من تسع سنوات) فتألفت من (١٧٢) طفل، منهم (٨٤) ذكور، و(٨٨) إناث، وقد بلغ متوسط الأعمار للأطفال في هذه الفئة العمرية (٥,٥٧). أما الفئة العمرية الرابعة (من ٦ سنوات إلى عمر اقل من تسع سنوات) فتألفت من (١٢٤) طفل منهم (٦٦) ذكور، و(٥٨) إناث، وقد بلغ متوسط الأعمار للأطفال في هذه الفئة (٨,٣٣).

ومما يجدر الإشارة إليه هنا، انه تم اختيار الأطفال من الأعمار الأعلى في كل فئة عمرية من الفئات الأربع حسب متطلبات هذا النوع من الدراسات التي تركز على ما يستطيع الطفل انجازه وقادر على أداءه في نهاية الفئة العمرية.

أما عن متغير الإقليم فقد توزعت عينة الدراسة على الأقاليم الثلاثة (شمال، وسط، جنوب)، ويبين الجدول (٢) هذا التوزيع للفئات العمرية الأربع .

جدول (٢): توزيع أفراد عينة الدراسة حسب الإقليم (شمال، وسط، جنوب)

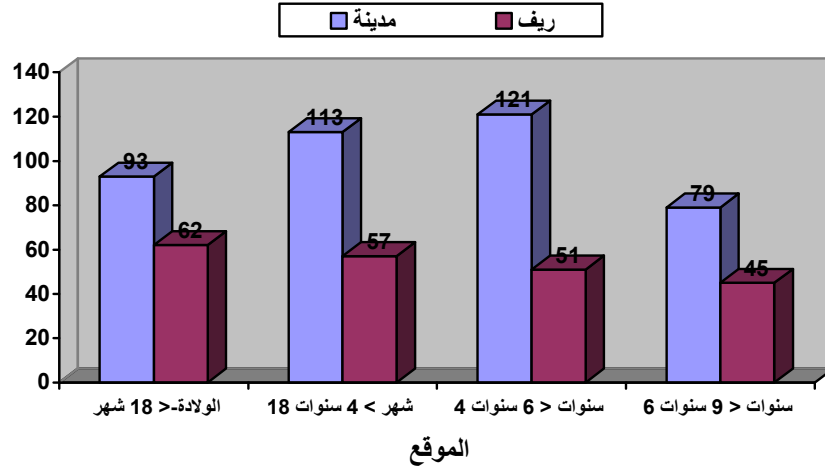
للفئات العمرية الأربع

الفئة العمرية الإقليم	من الولادة إلى عمر اقل من ١٨ شهر	١٨ شهر وحتى ٤ سنوات	٤ سنوات إلى عمر اقل من ٦ سنوات	٦ سنوات إلى عمر اقل من ٩ سنوات
شمال	٤٣	٤١	٤٠	٤٠
وسط	٩٦	١١٤	١٠٨	١٠٨
جنوب	١٦	١٥	٢٤	٢٤
الكلي	١٥٥	١٧٠	١٧٢	١٢٤

نلاحظ من الجدول (٢) أن توزيع العينة في الأقاليم الثلاثة يمثل حجم المجتمعات في كل واحد منها، إذ حصل إقليم الوسط على أكثر عدد من الأطفال في العينة وبواقع (٤٢٦) طفل موزعة على الفئات العمرية الأربع، يليه إقليم الشمال، إذ بلغ حجم العينة (١٦٤) طفل موزعة على الفئات العمرية الأربع، ثم إقليم الجنوب، حيث بلغ عدد أفراد العينة في هذا الإقليم (٧٩) طفل موزعة على الفئات العمرية الأربع.

أما عن اختيار عينة الدراسة حسب متغير الموقع (ريف، مدينة) في الفئات العمرية الأربعة، فيظهر هذا التوزيع حسب الموقع في الشكل (١).

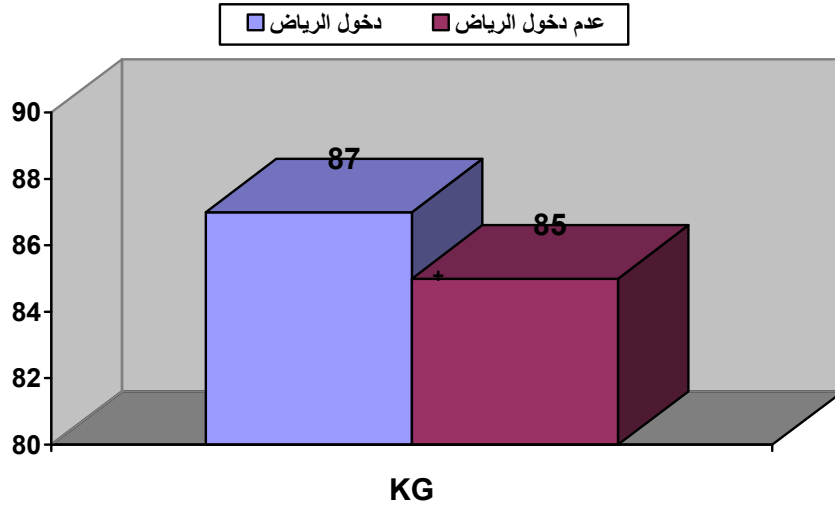
الشكل (١) : توزيع أفراد عينة الدراسة حسب الموقع (ريف، مدينة) للفئات العمرية الأربعة



نلاحظ من الشكل (١) أن لأعداد أفراد عينة الدراسة في المدينة كان أعلى منها في الريف وللمجموعات العمرية الأربعة، حيث بلغ عدد أفراد العينة في المدينة (٤٠٦) طفل، كانت موزعة بالترتيب حسب الفئة العمرية (٩٣، ١١٣، ١٢١، ٧٩)، في حين بلغ عدد أفراد عينة الدراسة من مناطق الريف (٢١٥) طفل، كانت موزعة على الفئات العمرية الأربعة بالترتيب (٤٥، ٥١، ٥٧، ٦٢).

ومما يجدر الإشارة إليه هنا ، أنه تم اختيار الأطفال في الفئة العمرية من ٤ إلى أقل من ٦ سنوات ليمثلوا الأطفال الذين دخلوا الرياض والأطفال الذين لم يدخلوا الرياض، ويبين الشكل (٢) توزيع أفراد عينة الدراسة للأطفال الذين دخلوا رياض الأطفال والذين لم يدخلوا.

الشكل (٢): توزيع أفراد عينة الفئة العمرية من ٤ سنوات إلى عمر أقل من ٦ سنوات حسب التحاقهم أو عدم التحاقهم بالرياض



نلاحظ من الشكل (٢) أن عدد أفراد عينة الدراسة من الأطفال الذين التحقوا بالرياض بلغ (٨٧) طفلاً، وبلغ عدد الذين لم يلتحقوا بالرياض من أفراد عينة الدراسة في هذه الفئة العمرية (٨٥) طفلاً.

أدوات الدراسة

بههدف قياس مدى الملائمة النمائية للأداء على العلامات الفارقة (Benchmarks) الدالة على كل مؤشر نمائي في المعايير الوطنية في كل مجال من المجالات الخمسة (التطور اللغوي وتعلم القراءة والكتابة، التطور الاجتماعي والانفعالي، الصحة والتطور الجسدي، المنطق والتفكير، الأساليب المنتهجة في التعلم) للأطفال الأردنيين في الفئات العمرية الأربع، استناداً إلى استجابات الأطفال أنفسهم على الفقرات التي تقيس الأداءات على العلامات الفارقة. طورت أربع اختبارات، بواقع اختبار لكل فئة من الفئات العمرية الأربع، ضمت كل منها مجموعة من الفقرات تقيس الأداء على كل علامة فارقة دالة على المؤشرات النمائية الخاصة بالفئة في كل مجال من المجالات الخمس (ستستخدم كلمة الفقرة هنا لتقيس الأداء على العلامة الفارقة الدالة على المؤشر). وقد تم تطوير هذه الاختبارات بالخطوات التالية:

(١) بناء مجموعة من الفقرات من قبل متخصصين في مجال الطفولة، تمثل كل فقرة منها العلامة الفارقة الدالة على كل مؤشر من المؤشرات النمائية في المجالات النمائية الخمس للمجموعات العمرية الأربع، وقد روعي في بناء هذه الفقرات أن تكون قابلة للقياس والملاحظة، وتم تصنيف الفقرات إلى ثلاثة أنواع حسب المستجيب (الطفل نفسه) لقياس

مباشر)، الأهل، مقدمي الرعاية، المعلم) (المزيد من المعلومات حول المعايير والمؤشرات النمائية والعلامات الفارقة الدالة عليها انظر الملحق (٩)).

٢) مراجعة هذه الفقرات من قبل الفريق كامل لإقرار أفضل الفقرات تمثيلاً للعلامة الفارقة على كل مؤشر من المؤشرات النمائية في المجالات النمائية الخمس للمجموعات العمرية الأربع .

٣) مراجعة الفقرات النهائية من قبل الفريق الفني المساعد من جامعة كولومبيا وتم إجراء بعض التعديلات على الفقرات .

٤) تم مراجعة وتعديل الاختبارات الأربعة، و تظهر الصورة النهائية في الملحق (١)، (٢)، (٣)، (٤) .

٥) تم بناء أربعة أدلة تصحيح وتطبيق، دليل لكل اختبار، يوضح كلا واحدا منها بالتفصيل آلية تطبيق كل فقرة من الفقرات مع الأدوات اللازمة لتطبيقها (على سبيل المثال صور، رسوم، كتب قصصية مصورة، ألعاب، احجيات،.....الخ)، كما يوضح آلية تقدير الدرجة لأداء الطفل على كل فقرة من فقرات الاختبار، وتم عرض هذه الأدلة على الفريق الفني المساعد من جامعة كولومبيا، ومن ثم إجراء التعديلات التي اقترحت، وتبين الملحق (٥)، (٦)، (٧)، (٨) هذه الأدلة بصورتها النهائية .

أدلة الثبات للاختبارات الأربعة:

تم حساب معامل الثبات بالاتساق الداخلي (معامل α) لكل اختبار من الاختبارات الأربعة ، وتظهر النتائج في جدول (٣) .

جدول رقم (٣)

الاختبار	معامل الثبات α
الاختبار الأول	٠,٨٩
الاختبار الثاني	٠,٩٢
الاختبار الثالث	٠,٩٧
الاختبار الرابع	٠,٩٧

نلاحظ من الجدول (٣) أن معاملات الثبات كانت بالترتيب (٠,٨٩، ٠,٩٢، ٠,٩٧، ٠,٩٧)، بناء على استجابات الأطفال على الاختبارات الأربعة.

جمع البيانات وتحليلها :

تم جمع معلومات الدراسة على مرحلتين : تتضمن المرحلة الأولى جمع المعلومات من طلبة المدارس ورياض الأطفال، حيث شكل فريق من مشرفي رياض الأطفال ومشرفي المرحلة ومعلمي الرياض والمرحلة في وزارة التربية والتعليم لتطبيق أدوات الدراسة في مدارس ورياض العينة .

أما المرحلة الثانية فقد تم فيها جمع معلومات من الأطفال، من خلال زيارتهم الميدانية إلى البيوت، حيث تم في هذه المرحلة جمع المعلومات عن الفئات العمرية الأولى (٠-١٨ شهر) والفئة العمرية الثانية (١٨ شهر إلى أقل من ٤ سنوات) ، وعينة جزئية من الأطفال في الفئة العمرية الثالثة الذين لم يلتحقوا في الرياض (من ٤ سنوات إلى أقل من ٦ سنوات). ومما يجدر الإشارة إليه هنا إلى أن جميع المطبقين في هذه المرحلة كانوا من الإناث، من أجل مراعاة ظروف الاجتماعية للأسر.

كما وتجدر الإشارة هنا، إلى أن المركز الوطني لتنمية الموارد البشرية عقد ورشة تدريبية للمطبقين لمدة يومين لكل مرحلة من مراحل التطبيق(تم تدريب المطبقين من قبل مطوري الاختبارات وأدلة التصحيح)، هدفت إلى بيان كامل إجراءات التطبيق لأدوات الدراسة وكيفية التعامل مع الأطفال وكيفية قياس إجاباتهم، ثم بعد ذلك قام الفريق بالتطبيق التجريبي للأدوات في الميدان، ومن ثم عقدت ورشة عمل لمدة يوم واحد لمناقشة إجراءات التطبيق ومراجعة الأدوات.

ومن ثم قام الفريق بالتطبيق في الميدان، حيث طبقت أدوات الدراسة للمرحلة الأولى في شهر أيار، وللمرحلة الثانية في شهر أيلول، العام ٢٠٠٦ ، وقد استغرقت فترة التطبيق لكل مرحلة تسعة أيام.

ومما يجدر ذكره هنا، أن آلية تطبيق أدوات الدراسة كانت تتم بشكل فردي بحيث يقوم المطبق بمقابلة الطفل في غرفة مستقلة في المدرسة أو الرياض، أما في الفئات العمرية الصغيرة فكان يتم مقابلة الطفل في البيت بحضور مقدم الرعاية (والدته)، وقد كان متوسط الفترة الزمنية المستغرقة لمقابلة الطفل الواحد ساعة و ١٥ دقيقة .

وبعد الانتهاء من عملية تطبيق أدوات الدراسة، قام المطبقون بإعادتها إلى المركز الوطني، وتم تدقيقها، وتم إدخال البيانات في ذاكرة الحاسوب، وتم تنقيحها باستخدام برمجية (SPSS) الإحصائية. وقد استخدم الإحصاءات الوصفية لتحليل البيانات.

النتائج

يعرض هذا الجزء النتائج التي توصلت إليها الدراسة، وقد تم عرض النتائج لتقدم وصفاً مفصلاً لمدى ملائمة العلامات الفارقة المتعلقة بكل فئة عمرية طورت لها، حيث عرضت نتائج ملائمة العلامات الفارقة ضمن المحاور النمائية الخمسة تصاعدياً ولكل فئة عمرية على حده .

الفئة العمرية من الولادة إلى عمر أقل من ١٨ شهر

سؤال الدراسة : ما مدى الملائمة النمائية للأداءات على العلامات الفارقة لكل مؤشر نمائي في المعايير الوطنية في المجالات الخمسة (تطور اللغة وتعلم القراءة والكتابة، التطور الاجتماعي والانفعالي، الصحة والتطور الجسدي، المنطق والتفكير، الأساليب المنهجية في التعلم) للأطفال في الفئة العمرية من الولادة إلى عمر أقل من ١٨ شهر، وهل يختلف الأفراد في الأداء على هذه العلامات الفارقة وفقاً لمتغيرات الجنس (ذكور، إناث)، والموقع (ريف، مدينه)، والإقليم (شمال، وسط، جنوب).

المجال الأول : تطور اللغة وتعلم القراءة والكتابة : الفئة العمرية منذ الولادة إلى عمر أقل من ١٨ شهراً

يقيس هذا المجال ١٦ فقرة تعبر عن العلامات الفارقة الدالة على المؤشرات النمائية المتعلقة في مجال تطور اللغة وتعلم القراءة والكتابة والتي تعكس اللغة الاستقبالية واللغة التعبيرية والقراءة والكتابة ، وقد تم إيجاد صعوبة كل فقرة للتعرف على مدى ملائمتها نمائياً للفئة العمرية، كما تم التعرف على مستوى التباين في الأداء على كل فقرة وفقاً لمتغيرات الجنس (ذكور، إناث)، والموقع (ريف، مدينه)، والإقليم (شمال، وسط، جنوب)، بحيث استخدم الاختبار التائي (T_ Test) للتعرف على دلالة الفرق في متوسطات الأداء بين الذكور والإناث، وبين الأطفال في الريف والأطفال في المدينة، واستخدم الاختبار الفائي (F- Test)، للتعرف على دلالة الفرق في متوسطات أداء الأطفال في الأقاليم الثلاثة (شمال، وسط، جنوب)، وتظهر نتائج هذا التحليل في جدول (٤).

جدول (٤) : صعوبة كل فقرة في مجال تطور اللغة وتعلم القراءة والكتابة في الفئة العمرية منذ الولادة إلى عمر أقل من عمر ثمانية عشر شهراً، والقيمة التائية/ الفائية للفرق في متوسطات الأداء عليها حسب متغيرات : الجنس، والموقع، والإقليم ودلالاتها

الرقم	الفقرة	صعوبة الفقرة	قيمة(ت) للفرق بين الذكور والإناث ودلالاتها	قيمة (ت) للفرق بين الريف والمدينة ودلالاتها	قيمة (ف) للفرق بين الأقاليم الثلاثة ودلالاتها
١	يشير الطفل إلى أربع أعضاء من وجهة (فم، عين، أنف، أنف)	0.45	١,٠٩	١,٨٨	١,٤٠
٢	يمشي الطفل باتجاه المنادي عندما يطلب منه ذلك	0.89	٠,٩٧	١,٨٥	٠,٦١
٣	يضع الطفل شيئاً من يده عندما يطلب منه ذلك	0.83	٠,٥٥	٠,٦٩	**٠,٠٣
٤	يلوح الطفل بيده مودعا عندما يطلب منه ذلك	0.90	٠,٤٨	١,٧٥	*٣,٢٢
٥	يهذا الطفل عندما يضع مقدم الرعاية إصبعه على فمه	0.66	١,٧٦	*٢,٤٩	٢,٩٩
٦	يحرك الطفل يديه أو رأسه عند سماع الموسيقى أو الأناشيد	0.97	١,٩١	٠,٧٩	٢,٠٧
٧	يستخدم الطفل من ٧-١٠ كلمات بطريقته الخاصة	0.76	٠,٤٤	٠,٤٠	**٠,٢٢
٨	يستخدم الطفل كلمات للدلالة عن حاجته لشيء ما (بيبي ، امبو، باي)	0.81	١,٢١	٠,١٩	٠,٩٥
٩	يردد الطفل كلمات ومقاطع من بيئته تلقائياً أثناء اللعب	0.65	٠,٢٦	١,٥٣	**٧,٥٢
١٠	يقلد الطفل أصوات مألوفة في البيئة (صوت ضحك والده، صوت الحيوانات الأليفة)	0.52	٠,٧٦	٠,٨٧	٠,٢٤
١١	يميز الطفل بين صورتين حزين وسعيد	0.28	٠,١٢	٠,٤٧	٠,٣٧
١٢	ييدي الطفل اهتماماً عند عرض كتاب مصور أمامه	0.78	٠,٥٨	٠,٩٤	١,٤٥
١٣	يعطي الطفل كتاباً مفضل لديه لمقدم الرعاية ليقراه له	0.46	٠,٦١	٠,٣٤	١,٩٣
١٤	يشارك الطفل في قراءة كتاب يقرأ له	0.47	٠,٠٣	٠,٦٢	*٤,٤٣
١٥	يمسك الطفل أداة الكتابة بكل قبضته	0.79	٠,٢١	١,٢١	*٤,٧٨
١٦	يخربش الطفل بأداة الكتابة بشكل عشوائي على كل الورقة	0.61	٠,٢١	١,٤٤	**٨,٩١

*دال إحصائياً عند $0.05 \geq \alpha$

**دال إحصائياً عند $0.01 \geq \alpha$

يبين الجدول (٤) وجود هناك سبعة فقرات ملائمة نمائياً للأطفال في الفئة العمرية من الولادة إلى عمر أقل من ١٨ شهر، إذ كان مدى الصعوبة لهذه الفقرات بين ٠,٤٥ إلى ٠,٦٦ .

ويلاحظ من الجدول (٤) وجود أربعة فقرات كانت صعوبتها قريبة من صعوبة الفرات التي تقع قفي مستوى النماء، حيث كانت صعوبتها بين أكثر من ٠,٧٠ إلى ٠,٨٠ أو أقل من ٠,٣٠ إلى ٠,٢٠ ، وتحمل هذه الفقرات الأرقام المتسلسلة (٧، ١١، ١٢، ١٥).

ويلاحظ من الجدول (٤) أن ثمانية فقرات كانت دون مستوى نماء الأطفال في هذه الفئة العمرية وتحمل هذه الفقرات الأرقام المتسلسلة (٢، ٣، ٤، ٦، ٧، ٨، ١٢، ١٥) ، وكانت صعوبتها بالترتيب (٠,٨٩، ٠,٨٣، ٠,٩٠، ٠,٩٧، ٠,٨١، ٠,٧٦، ٠,٧٨، ٠,٧٩).

ويلاحظ من الجدول (٤) عدم وجود تباين في الأداء بين الذكور والإناث على أي من الفقرات الستة عشر حيث لم ترتقي القيمة التائية إلى مستوى القبول الإحصائي للفروق في الأداء بين الذكور والإناث .

ويلاحظ من الجدول (٤) أن الفرق في الأداء بين الأطفال في المدينة والريف لم يكن دال إحصائياً إلا على الفقرة التي تحمل الرقم المتسلسل (٥) حيث كانت القيمة التائية (٢,٤٩) وهي قيمة مقبولة عند مستوى $\alpha \geq ٠,٠٥$.

أما عن الفروق في الأداء بين عينة الأطفال في الأقاليم الثلاثة فيلاحظ من الجدول (٤) ، وجود فرق دال إحصائياً بين الأقاليم الثلاثة على سبعة فقرات من الفقرات الستة عشر، وتحمل الأرقام المتسلسلة (٣، ٤، ٧، ٩، ١٤، ١٥، ١٦).

المجال الثاني : التطور الانفعالي الاجتماعي للفئة العمرية منذ الولادة إلى عمر أقل من ١٨ شهر

بلغ عدد الفقرات التي تعبر عن العلامات الفارقة الدالة على المؤشرات النمائية في هذا المجال ١٧ فقرة ، تعبر عن التطور الانفعالي الاجتماعي في علاقة الطفل مع الكبار والعلاقة مع الآخرين، ومفهوم الذات، ويبين جدول (٥) صعوبة كل فقرة من هذه الفقرات، والقيمة التائية المحسوبة للفرق بين متوسطات الأداء بين الذكور والإناث، وبين متوسطات أداء الأطفال في الريف والمدن، والقيمة الفائية المحسوبة للفرق بين متوسطات أداء الأطفال في الأقاليم الثلاثة ودلالاتها.

جدول (٥) صعوبة الفقرات التي تقيس المؤشرات النمائية في مجال التطور الانفعالي والاجتماعي في الفئة العمرية منذ الولادة إلى عمر أقل من ١٨ عشر شهراً، والقيمة التائية/ الفائية للفرق في متوسطات الأداء عليها حسب متغيرات : الجنس، والموقع، والإقليم ودلالاتها

الرقم	الفقرة	صعوبة الفقرة	قيمة(ت) للفرق بين الذكور والإناث ودلالاتها	قيمة (ت) للفرق بين الريف والمدينة ودلالاتها	قيمة (ف) للفرق بين الأقاليم الثلاثة ودلالاتها
١٧	يحافظ الطفل على التواصل البصري مع الكبار المألوفين لديه	0.87	٠,٢٧	١,١٧	*٢,٤٥
١٨	يبتسم الطفل لابتسامات الكبار المألوفين لديه	0.94	٠,١٠	*٢,٠٠	*٣,٤٣
١٩	يرفع الطفل يديه طالبا أن يحمل من الكبار المألوفين لديه	0.96	٠,٩٣	١,٥٦	١,٨٧
٢٠	يبادل الطفل العناق مع الكبار المألوفين لديه	0.95	٠,٣٨	١,٥٨	١,٤٩
٢١	يبادل الطفل القبل مع الكبار المألوفين لديه	0.91	٠,١٨	٠,٢٦	٠,٦١
٢٢	يطلب الطفل بلغته الخاصة المساعدة من الكبار	0.94	٠,٥٥	٠,٥٢	١,٣٤
٢٣	يقرب الطفل من الكبير المألوف لديه عند رؤيته متضايقا	0.84	١,٢٩	١,٥٨	٠,٥٢
٢٤	يظهر الطفل اهتماما بأطفال آخرين بمراقبتهم وهم يلعبون	0.89	١,١٢	**٢,٨٥	٠,٩٢
٢٥	يقفز أو يصفق الطفل فرحا عندما يرى طفلا يعرفه	0.90	٠,٠٠	١,٦٢	٢,٩٥
٢٦	يتحرك الطفل بسرعة نحو صديقة حينما يراه	0.88	٠,٧٧	٠,٧٨	*٤,٢٢
٢٧	يلعب الطفل بمحاذاة طفل آخر	0.78	٠,٣٦	١,٥٨	٠,٧٤
٢٨	يتضايق الطفل لصيق صديقه	0.64	٠,٥٣	١,٤٧	*٣,٦١
٢٩	يحاول الطفل الأكل بمفرده	0.85	٠,٢١	٠,٧٤	١,٤٠
٣٠	يعبر الطفل عن حاجته إلى الشرب	0.93	١,٥٤	٠,٦٧	٠,٠٥
٣١	يبحث الطفل عن مقدم الرعاية عند شعوره بالألم	0.94	٠,٣٢	٠,١٦	١,٨٨
٣٢	يقرب الطفل من مقدم الرعاية ليخفف عن نفسه	0.93	*٢,٠٧	٠,٩٦	٠,٧٥
٣٣	يعانق الطفل شيئا مفضلا ليشعر بالأمن والراحة	0.6١	٠,٤٣	٠,٢٥	٠,١٢

*دال إحصائيا عند $0.05 \geq \alpha$

**دال إحصائيا عند $0.01 \geq \alpha$

نلاحظ من الجدول (٥) أن معظم الفقرات كانت دون مستوى نماء الأطفال، إذ لا يوجد إلا فقرتان تعدان ملائمتان نمائياً للفئة العمرية الحالية، وهي الفقرات التي تحمل الأرقام المتسلسلة (٢٨، ٣٣) وكانت صعوبتها بالترتيب (٠,٦٤، ٠,٦١)، وكان واضحاً تباين في الأداء بين الأطفال في الأقاليم الثلاثة على الفقرة ٢٨ .

ويلاحظ من الجدول وجود فقرة واحدة تقع في مستوى الملائم إلى حد ما، حيث أن صعوبتها قريبة من صعوبة الفقرات الملائمة نمائياً، وتحمل هذه الفقرة الرقم ٢٧، وكانت صعوبتها ٠,٧٨ .

ونلاحظ من الجدول (٥) أن ١٤ فقرة كانت دون مستوى نماء الأطفال في هذه الفئة العمرية. ويلاحظ من الجدول (٥) وجود فروق دالة إحصائياً بين متوسطات أداء الذكور والإناث على الفقرة (٣٢)، حي كانت القيمة التائية المحسوبة (٢,٠٧)، وهي قيمة دالة إحصائياً عند مستوى $\alpha > ٠,٠٥$.

أما عن الفروق في الأداء بين الأطفال في الريف والمدينة فيلاحظ في الجدول (٥) وجود فرق دال إحصائياً فقط على الفقرات التي تحمل الأرقام المتسلسلة (١٨، ٢٤)، حيث كانت القيمة التائية بالتولي (٢) و (٢,٨٥) حيث أن هذه القيم ترقى إلى مستوى القبول الإحصائي $\alpha > ٠,٠٥$.

كما يلاحظ من الجدول (٥) وجود فروق دالة إحصائياً بين متوسطات أداء الأطفال في الأقاليم الثلاثة (شمال، وسط، جنوب)، على الفقرات التي تحمل الأرقام المتسلسلة (١٧، ١٨، ٢٦)، (٢٧) .

المجال الثالث : التطور الحركي والصحة الجسدية للفئة العمرية منذ الولادة إلى عمر أقل من

١٨ شهر

بلغ عدد الفقرات التي تعبر عن العلامات الفارقة الدالة على المؤشرات النمائية في هذا المجال (٢٢) فقرة تمثل الأبعاد الفرعية المتعلقة بالحركات الدقيقة والحركات الكبيرة، وبين الجدول (٧) صعوبة كل فقرة من هذه الفقرات، والقيمة التائية المحسوبة للفرق بين متوسطات الأداء بين الذكور والإناث، وبين متوسطات أداء الأطفال في الريف والمدن، والقيمة الفائية المحسوبة للفرق بين متوسطات أداء الأطفال في الأقاليم الثلاثة ودلالاتها.

جدول (٦) صعوبة الفقرات في مجال التطور الحركي والصحة الجسدية في الفئة العمرية منذ الولادة إلى عمر اقل من عمر ثمانية عشر شهرا، والقيمة التائية/ الفائية للفرق في متوسطات الأداء عليها حسب متغيرات : الجنس، والموقع، والإقليم ودلالاتها

الرقم	الفقرة	صعوبة الفقرة	قيمة(ت) للفرق بين الذكور والإناث ودالاتها	قيمة (ت) للفرق بين الريف والمدينة ودالاتها	قيمة (ف) للفرق بين الأقاليم الثلاثة ودالاتها
٣٤	يضع الطفل ويفرغ عدة أشياء في علبة مستعملا يديه وأصابعه	0.82	٠,١١	٠,٢١	٠,٤٨
٣٥	يستعمل الطفل يده كمغرفة لالتقاط الرمل	0.79	٠,٥٣	٠,٦٧	**٥,٦٤
٣٦	يستخدم الطفل الإبهام والسبابة لالتقاط أشياء صغيرة	0.71	٠,٣٢	٢,٢١	**٤,٨١
٣٧	يستعمل الطفل الملعقة ليأكل بها	0.75	٠,٥٦	٠,٣٠	٠,٦٦
٣٨	يحمل الطفل الكوب ولا يريق منه إلا الشيء القليل	0.72	١,١٨	*٢,١٨	**١٢,٥٩
٣٩	يخربش الطفل على ورقة ممسكا بقبضته أداة الكتابة	0.66	٠,٢٤	**٢,٧٠	**٩,٣٤
٤٠	يمشي الطفل بمفرده	0.94	٠,١١	٠,٨٥	٠,١٥
٤١	يمشي الطفل ويتوقف ثم يتابع المشي	0.92	٠,٠٣	١,٤٦	١,٠٦
٤٢	يتسلق الطفل قطع الأثاث	0.96	٠,٣٧	٠,٨٤	٠,٦٥
٤٣	ينحني الطفل لينتقط شيئا من الأرض ويرجع دون وقوع	0.88	٠,٠٣	٠,٠٦	١,٣٩
٤٤	يحمل الطفل شيئا في كل يد في آن واحد	0.92	٠,٠٤	**٢,٨٠	**٥,٢٠
٤٥	يرمي الطفل الأشياء وهو واقف دون أن يقع	0.88	٠,٩١	٠,٥٤	١,١٨
٤٦	يسحب الطفل الأشياء	0.92	١,٦٩	٠,٧١	١,٠٧
٤٧	يدفع الطفل علبة كبيرة أمامه	0.89	٠,١٦	١,٠١	*٣,٥٦
٤٨	يرضع الطفل الحليب عند حاجته	0.82	٠,٥٦	١,٥٤	٢,٨٩
٤٩	يمضغ الطفل أطعمة مختلفة	0.94	٠,٤٨	٠,١٦	١,٥٥
٥٠	ينام الطفل ما يقارب ١٢ - ١٤ ساعة يوميا	0.81	١,٠٨	*٢,٢٩	**٨,٨١
٥١	يشارك الطفل في الأنشطة دون تعب	0.88	١,٣١	١,٣١	١,٢٨
٥٢	يحرك الطفل رجليه في جميع الاتجاهات	0.97	٠,٩٣	*٢,٠٩	١,٥٣
٥٣	يحرك الطفل يديه في جميع الاتجاهات	0.98	١,٠٧	١,٦٠	٠,٩٥
٥٤	يبكي الطفل عندما يصبح مبللا	0.73	٠,٩١	٠,٠٥	٠,١٧
٥٥	يطلب الطفل المساعدة لغسل يديه عندما تتسخ	0.68	٠,٥٧	*٢,٢٢	*٣,٧٢

نلاحظ من الجدول (٦) أن فقرتان تعدان ملائمتان نمائياً للأطفال في هذه الفئة العمرية تحمل الأرقام المتسلسلة (٣٩، ٥٥) ، إذ كانت صعوبة كل منها بالترتيب (٠,٦٦، ٠,٦٨)، كما نلاحظ من الجدول وجود تباين في الأداء على هاتين الفقرتان وفقاً لكلا من الموقع والإقليم. ويلاحظ من الجدول (٦) وجود خمسة فقرات تحمل الأرقام المتسلسلة (٣٥، ٣٦، ٣٧، ٣٨، ٥٤)، تقع في مستوى النماء المقبول إلى حد ما، حيث كانت صعوبتها تقع بين أكثر من ٠,٧٠ إلى ٠,٨٠.

ويلاحظ من الجدول (٦) عدم وجود تباين في مستويات الأداء بين الذكور والإناث على أي من الفقرات التي تمثل هذا المجال. ونلاحظ وجود تباين في الأداء حسب الموقع على كل من الفقرات التي تحمل الأرقام المتسلسلة (٣٨، ٣٩، ٤٤، ٥٠، ٥٢، ٥٥) حيث كانت القيمة التائية ترقى لمستوى القبول الإحصائي عند $\alpha > ٠,٠٥$ ، وحسب الإقليم على الفقرات التي تحمل الأرقام المتسلسلة (٣٥، ٣٦، ٣٨، ٣٩، ٤٤، ٤٧، ٥٠، ٥٥) حيث كانت القيمة الفائية ترقى لمستوى القبول الإحصائي عند $\alpha > ٠,٠٥$.

المجال الرابع : المنطق والتفكير لدى الأطفال في الفئة العمرية منذ الولادة إلى عمر أقل من

١٨ شهر

بلغ عدد الفقرات التي تعبر عن العلامات الفارقة الدالة على المؤشرات النمائية في هذا المجال (١٢) فقرة تعكس قدرة الطفل على إظهار كلاً من مفهوم المقارنة، ومفهوم النمط، والفهم العلمي ، ويبين الجدول (٧) صعوبة هذه الفقرات، والقيمة التائية المحسوبة للفرق بين متوسطات الأداء بين الذكور والإناث، وبين متوسطات أداء الأطفال في الريف والمدن، والقيمة الفائية المحسوبة للفرق بين متوسطات أداء الأطفال في الأقاليم الثلاثة ودلالاتها.

جدول (٧) صعوبة الفقرات في مجال المنطق والتفكير في الفئة العمرية
منذ الولادة إلى عمر اقل من عمر ثمانية عشر شهرا، والقيمة التائية/ الفائية للفرق في
متوسطات الأداء عليها حسب متغيرات : الجنس، والموقع، والإقليم ودلالاتها

الرقم	الفقرة	صعوبة الفقرة	قيمة(ت) للفرق بين الذكور والإناث ودلالاتها	قيمة(ت) للفرق بين الريف والمدينة ودلالاتها	قيمة (ف) للفرق بين الأقاليم الثلاثة ودلالاتها
٥٦	يصنف الطفل مجموعة من الأشياء إلى فئتين حسب اللون	0.12	٠,٧٩	٠,٨١	٢,٤٣
٥٧	يصنف الطفل مجموعة من الأشياء إلى فئتين حسب الشكل	0.06	١,٧٠	٠,٩٢	٢,٨٦
٥٨	يعبأ الطفل ألعابه في علبة ثم يفرغها	0.79	٠,٥٩	٠,٤٩	٢,٠٢
٥٩	يمشي الطفل نحو الباب عندما يسمع صوت جرس الباب	0.95	٠,٣٣	*٢,٠٩	٠,٧١
٦٠	يعرف الطفل انه وقت الخروج عند رؤية مقدم الرعاية بملابس الخروج	0.96	٠,٣٥	٠,٩٨	٠,٤٠
٦١	يصفق الطفل بإيقاع متناسقا مع أغنية يسمعاها	0.94	*٢,٣٦	١,٢٦	٢,٠٧
٦٢	يعيد الطفل عمل ما بعد رؤية نتائج تعجبه	0.84	*٢,٠٨	**٢,٧٩	٢,٠٦
٦٣	يستجيب الطفل بالحركات أو الإيماءات عندما يسمع اسمه	0.90	٠,٩١	*١,٩٧	*٤,٢٧
٦٤	يشير الطفل إلى أشياءه الخاصة	0.85	٠,٣٥	٠,٥٨	٢,١٦
٦٥	ينصت الطفل عند سماع الأغاني المقفاة	0.86	٠,٢٠	*٢,٦١	٠,٢١
٦٦	يفضل الطفل نغمات أكثر من غيرها	0.76	٠,٠٧	٠,٦٣	٠,٨٤
٦٧	يرقص الطفل بتحريك رأسه ويديه عند سماع الموسيقى	0.96	*٢,٣٨	٠,٢١	٠,٢٩

يلاحظ من الجدول (٧) عدم وجود أي فقرة تقع ضمن مدى الصعوبة التي تعد ملائمة نمائياً ووجود فقرتان فقط تعدان سهلتان نسبياً وقريبتان من مدى الملائمة النمائية في هذه الفئة العمرية وهذه الفقرتان تحملان الأرقام المتسلسلة (٥٨، ٦٦)، حيث كانت صعوبتها بالترتيب (٠,٧٦، ٠,٧٩) تمثل الأول منها مقدرة الطفل على تعبئة ألعابه في علبة ثم يفرغها، وتمثل

الثانية تفضيل الطفل لنغمات معينة أكثر من غيرها ، ويلاحظ عدم وجود تباين في الأداء على هاتين الفقرتين وفقاً لمتغيرات الجنس والموقع والإقليم .

ويلاحظ من الجدول (٧) وجود فقرتان فوق مستوى نماء الأطفال في هذه الفئة العمرية تمثل الأولى قدرة الطفل على تصنيف مجموعة من الأشياء إلى فئتين حسب اللون حيث لم يستطع إنجازها إلا ١٢% من العينة في هذه الفئة العمرية وتحمل هذه الفقرة الرقم المتسلسل (٥٦)، والفقرة الثانية تقيس قدرة الطفل على تصنيف مجموعة من الأشياء إلى فئتين حسب الشكل ، حيث لم يستطع إنجازها إلا (٦%) من العينة، وتحمل هذه الفقرة الرقم المتسلسل (٥٧) .

ويلاحظ من الجدول (٧) أن ٧ فقرات كانت دون مستوى نماء الأطفال في هذه الفئة العمرية، وتحمل هذه الفقرات الأرقام المتسلسلة (٥٩، ٦٠، ٦١، ٦٢، ٦٣، ٦٤، ٦٥، ٦٧) وقد تراوحت مدى صعوبتها بين ٠,٨٤ إلى ٠,٩٧ .

ويلاحظ من الجدول (٧) وجود تباين في الأداء بين الذكور والإناث على ثلاثة فقرات تحمل الأرقام المتسلسلة (٦١، ٦٢، ٦٧)، ونلاحظ وجود تباين في الأداء باختلاف الموقع (ريف، مدينة) على الفقرات (٥٩، ٦٢، ٦٣، ٦٥)، أما تباين الأداء باختلاف الإقليم فقد كان على الفقرة (٦٣) .

ويلاحظ من الجدول (٧) أن الفقرة (٦٢) كان تباين الأداء واضح وفقاً لكلاً من متغيرات الجنس (ذكور، إناث)، والموقع (ريف، مدينة).

المجال الخامس : الأساليب المنتهجة في التعلم لدى الأطفال في الفئة العمرية منذ الولادة

إلى أقل من ١٨ شهر

بلغ عدد الفقرات التي تعبر عن العلامات الفارقة الدالة على المؤشرات النمائية في هذا المجال خمسة فقرات تعكس قدرة الطفل على إظهار اتجاهات وأمزجة وأساليب تعلم إيجابية في العديد من الأماكن والمواقف مع الآخرين ، بحيث يبدي الطفل حماساً وروح مبادرة في اللعب والأنشطة والمهام المختلفة . ويبين الجدول (٨) صعوبة هذه الفقرات في هذا المجال النمائي والقيمة التائية المحسوبة للفرق بين متوسطات الأداء بين الذكور والإناث، وبين متوسطات أداء الأطفال في الريف والمدن، والقيمة الفائية المحسوبة للفرق بين متوسطات أداء الأطفال في الأقاليم الثلاثة ودالاتها.

جدول (٨) : صعوبة الفقرات في مجال الأساليب المنتهجة في التعلم في الفئة العمرية منذ الولادة إلى عمر أقل من عمر ثمانية عشر شهراً، والقيمة التائية/ الفائية للفرق في متوسطات الأداء عليها حسب متغيرات : الجنس، والموقع، والإقليم ودالاتها

الرقم	الفقرة	صعوبة الفقرة	قيمة(ت) للفرق بين الذكور والإناث ودالاتها	قيمة (ت) للفرق بين الريف والمدينة ودالاتها	قيمة (ف) للفرق بين الأقاليم الثلاثة ودالاتها
٦٨	يمشي الطفل نحو الأشياء التي أمامه	0.93	١,٠٨	٠,٤٦	٠,٤٣
٦٩	يمسك الطفل الأشياء القريبة من متناول يده ويضعها في فمه أو ينظر إليها ويلعب بها	0.82	١,٢٧	١,٤٣	*٣,٢٥
٧٠	يراقب الطفل ظواهر جديدة مثل المطر والتلج	0.36	٠,٤٣	٠,٨٩	٠,٥١
٧١	يصر الطفل على البحث عن لعبته	0.65	١,٠٠	*٢,٤٢	**٥,٩٤
٧٢	ينظر الطفل إلى ويتحسس الأشياء لعدة دقائق قبل الانتقال إلى غيرها	0.69	١,٢١	**٣,٠٤	١,٩٦

نلاحظ من الجدول (٨) وجود ثلاثة فقرات ملائمة نمائياً للأطفال في هذه الفئة العمرية تعبر الأولى منها على اهتمام الطفل في مراقبة ظواهر جديدة مثل المطر والتلج حيث كانت قيمة صعوبة الفقرة (٠,٣٦) كما نلاحظ عدم وجود تباين في الأداء عليه وفقاً لمتغيرات الجنس والموقع والإقليم، أما الفقرة الثانية فهي تعكس إصرار الطفل على البحث عن لعبته حيث كانت صعوبة الفقرة (٠,٦٥) ونلاحظ وبالرغم من ملائمة الفقرة نمائياً وجود تباين في الأداء عليها وفقاً لمتغيرات الموقع والإقليم، أما الفقرة الثالثة فتعبر عن اهتمام الطفل بالنظر إلى وتحسس

الأشياء لعدة دقائق قبل الانتقال إلى مهمة غيرها، ونلاحظ وجود تباين في الأداء على هذه الفقرة وفقاً لمتغير الموقع (ريف، مدينة) .
ويلاحظ من الجدول وجود فترتان دون مستوى نماء الأطفال في هذه الفئة العمرية إذ كانت صعوبتها بالترتيب (٠,٩٣، ٠,٨٢) وتحملان الأرقام المتسلسلة (٦٨، ٦٩) .

الفئة العمرية من ١٨ شهراً إلى عمر أقل من أربع سنوات

سؤال الدراسة ما مدى الملاءمة النمائية للأداءات على العلامات الفارقة لكل مؤشر نمائي في المعايير الوطنية في المجالات الخمسة (تطور اللغة وتعلم القراءة والكتابة، التطور الاجتماعي والانفعالي، الصحة والتطور الجسدي، المنطق والتفكير، الأساليب المنهجية في التعلم) للأطفال في الفئة العمرية من ١٨ شهر إلى عمر أقل من ٤ سنوات .

المجال الأول : تطور اللغة وتعلم القراءة والكتابة

يعكس هذا المجال النمائي ثلاثة معايير أساسية تمثل مقدرة الأطفال على تطوير مهارات في الاستماع إلى اللغة وفهمها والاستجابة لها، واكتساب الأطفال لمهارات قراءة وكتابة (استعداد للكتابة) مناسبة لأعمارهم ، وقد بلغ عدد الفقرات التي تعبر عن العلامات الفارقة الدالة على المؤشرات النمائية في هذا المجال ١٨ فقرة ، ويبين الجدول (٩) صعوبة هذه الفقرات، والقيمة التائية المحسوبة للفرق بين متوسطات الأداء بين الذكور والإناث، وبين متوسطات أداء الأطفال في الريف والمدن، والقيمة الفائية المحسوبة للفرق بين متوسطات أداء الأطفال في الأقاليم الثلاثة ودالاتها.

جدول (٩): صعوبة الفقرات في مجال تطور اللغة وتعلم القراءة والكتابة للفئة العمرية من ١٨ شهر إلى عمر اقل من أربع سنوات، والقيمة التائية/ الفائية للفرق في متوسطات الأداء عليها حسب متغيرات: الجنس، والموقع، والإقليم ودلالاتها

الرقم	الفقرة	صعوبة الفقرة	قيمة(ت) للفرق بين الذكور والإناث ودلالاتها	قيمة (ت) للفرق بين الريف والمدينة ودلالاتها	قيمة (ف) للفرق بين الأقاليم الثلاثة ودلالاتها
١	يميز الطفل بين أسماء الأشياء واستخداماتها	0.84	*٠,٥٩	٠,٨٧	٠,٣١
٢	يُسال الطفل ماذا يحدث لشعرك إذا وقفت تحت المطر؟	0.56	٠,١٢	*٢,٣١	**٤,٨٥
٣	يذكر الطفل نوعين من طعامه المفضل	0.83	٠,١٢	*٢,٠٥	١,٧٨
٤	يضع الطفل يده على رأسه	0.92	٠,٨٢	*٢,١٩	*٣,٢٩
٥	يستخدم الطفل جملة من ثلاث كلمات (بقواعد غير صحيحة أحيانا)	0.89	١,٧٧	٠,١٥	٠,٤٦
٦	يستخدم الطفل كلمة لا كثيرا (دون أن يعنيها أحيانا)	0.67	٠,٣٢	٠,٨٧	٠,٠٩
٧	يطلب الطفل المزيد عند إعطائه شيء يحبه(الحلوى، الكعك)	0.84	٠,٣٥	١,١٣	٠,٢٠
٨	يصف الطفل رسمة في صورة مستعملا كلمات ملائمة لعمره (شجرة خضراء، العصفور فوق الشجرة، السمكة في البحر)	0.71	٠,٣٠	١,٧٢	١,٧٩
٩	يجيب الطفل عن سؤالين حول الصورة السابقة	0.67	٠,١١	**٣,٠٤	**٦,١٢
١٠	يكمل الطفل نمطا لفظيا	0.58	١,٢٨	١,٨٠	**٤,٩٥
١١	يميز الطفل إشارات ذات معنى واضح (تلويح اليد، قبلة الوداع)	0.94	٠,٠٧	**٣,٣٢	*٣,٠٨
١٢	يقرا الطفل الصور المألوفة له الموجودة في الكتاب	0.79	٠,٣١	١,٢٧	*٤,٦٩
١٣	يغني الطفل أغنية يعرفها	0.77	٠,٣٥	٠,٤٢	*٣,٧٤
١٤	يقلب الطفل صفحات كتاب بين يديه	0.85	١,٣٨	٠,٤٣	*٣,٠٩
١٥	يميز الطفل صورا مألوفة في كتاب	0.87	١,٦٩	*٢,٣٢	**٦,٢٨
١٦	يطلب الطفل من الآخرين أن يشاركوه القراءة والتصفح	0.74	*٢,٣٧	٠,٠٤	٢,٣٩
١٧	يرسم الطفل خطوطا ودوائر	0.65	٠,٨٣	١,٢٠	*٤,٧٩
١٨	ينقل الطفل خطوطا ودوائر	0.66	٠,٥١	٠,٠٥	*٣,٢٩

يبين الجدول (٩) أن معاملات الصعوبة تراوحت بين المناسبة نمائياً للأفراد في هذه الفئة العمرية إلى السهلة جداً حيث كان أقل معامل صعوبة في هذا المجال في الفقرة (٢) والذي يتعلق بقدرة الطفل على إتباع التعليمات اللفظية البسيطة عن سؤاله ماذا يحدث لشعرك إذا وقفت تحت المطر؟ إذ بلغت صعوبة الفقرة ٠,٥٦، وكان أعلى صعوبة للفقرات في هذا المجال في الفقرة رقم (١١) والذي يقيس قدرة الطفل على تمييز إشارات ذات معنى واضح، حيث بلغت الصعوبة ٠,٩٤ بمعنى أن ٩٤% من أفراد العينة في هذه الفئة العمرية قادرون على تمييز إشارات ذات معنى مثل (تلويح اليد، قبلة الوداع).

ويلاحظ من الجدول (٩) وجود ستة فقرات ملائمة نمائياً للأطفال في هذه الفئة العمرية حيث تراوح مدى صعوبة الفقرات بين (٠,٥٦ - ٠,٦٧) وتحمل الأرقام المتسلسلة (٢، ٦، ٩، ١٠، ١٧، ١٨)، وكان صعوبتها بالترتيب (٠,٥٦، ٠,٥٨، ٠,٦٥، ٠,٦٦، ٠,٦٧، ٠,٦٧). ويلاحظ من الجدول (٩) أنه لا يوجد تباين في الأداء على هذه الفقرات الستة بين الذكور والإناث، ويلاحظ وجود تباين بين الأطفال في الريف والمدينة على الفقرتين اللتين تحملان الأرقام المتسلسلة (٢، ٩)، ونلاحظ من الجدول (١٤) وجود تباين في الأداء وفقاً لمتغير الإقليم على الفقرات الستة جميعها.

ويلاحظ من الجدول وجود (٤) فقرات تعد سهلة ولكنها قريبة من مستوى الملائمة النمائية حيث كانت صعوبتها بين (٠,٧ - ٠,٧٩)، وتحمل هذه الفقرات الأرقام المتسلسلة (٨، ١٢، ١٣، ١٦) وقد كانت صعوبتها بالترتيب (٠,٧١، ٠,٧٤، ٠,٧٧، ٠,٧٩). ويلاحظ من الجدول (٩) أنه لا يوجد تباين في الأداء على أي من المتغيرات على الفقرة التي تحمل الرقم المتسلسل (٨)، أما الفقرتان (١٢)، (١٣)، فيلاحظ وجود تباين في الأداء عليها وفقاً لمتغير الإقليم، أما الفقرة (١٦) فيلاحظ التباين في الأداء وفقاً لمتغير الجنس، ويلاحظ من الجدول (١٤) أن الفقرتان (٧، ٥) وبالرغم من أنهما فقرات سهلة إلا أنهما لا يوجد تباين في الأداء عليها وفقاً لمتغيرات الجنس، والموقع، والإقليم .

ويلاحظ من الجدول (١٤) أن ٨ فقرات دون مستوى نماء الأطفال في الفئة العمرية وهذه الفقرات تحمل الأرقام المتسلسلة (١، ٣، ٤، ٥، ٧، ١١، ١٥، ١٤)، وكانت صعوبتها بالترتيب (٠,٩٤، ٠,٩٢، ٠,٨٩، ٠,٨٧، ٠,٨٥، ٠,٨٤، ٠,٨٤، ٠,٨٣).

المجال الثاني : التطور الانفعالي الاجتماعي

يعكس هذا المجال النمائي مجموعة من المعايير للأطفال في هذه الفئة العمرية ، تمثل قدرة الأطفال على تطوير علاقات اجتماعية بينهم وبين الكبار ومع الأقران، وتطوير الأطفال لمفهوم الذات وتقديراً لذواتهم ومبادراتهم ، إضافة إلى إظهار الأطفال لسلوكيات ضبط النفس فاعله .

بلغ عدد الفقرات التي تعبر عن العلامات الفارقة في هذا البعد ١٩ فقرة ، تراوحت صعوبتها بين (٠,٥٩ – ٠,٩٦) ، ويبين الجدول (١٠) صعوبة الفقرات التسعة عشر، والقيمة التائية المحسوبة للفرق بين متوسطات الأداء بين الذكور والإناث، وبين متوسطات أداء الأطفال في الريف والمدن، والقيمة الفائية المحسوبة للفرق بين متوسطات أداء الأطفال في الأقاليم الثلاثة ودلالاتها.

جدول (١٠) : صعوبة الفقرات التي تعبر عن العلامات الفارقة في المؤشرات النمائية في مجال التطور الانفعالي الاجتماعي للفئة العمرية من عمر ١٨ شهر إلى عمر أقل من أربع سنوات، والقيمة التائية/ الفائية للفرق في متوسطات الأداء عليها حسب متغيرات : الجنس،

والموقع، والإقليم ودلالاتها

الرقم	الفقرة	صعوبة الفقرة	قيمة(ت) للفرق بين الذكور والإناث ودلالاتها	قيمة (ت) للفرق بين الريف والمدينة ودلالاتها	قيمة (ف) للفرق بين الأقاليم الثلاثة ودلالاتها
١٩	يرد الطفل على التحية الكلامية من الكبار المألوفين لديه بشكل مناسب	0.89	٠,٦٤	١,٦٣	٠,٨٤
٢٠	يركض الطفل نحو الكبار المألوفين لديه عندما يفتحون ذراعيهم	0.96	١,٢١	١,٤٥	١,٥٤
٢١	يحدث الطفل الكبار المألوفين لديه واصفا حدث ما	0.93	٠,٥٧	١,٤٧	١,٧٨
٢٢	يطلب الطفل المساعدة من الكبار المألوفين لديه بلغته الخاصة	0.92	٠,٩٩	٠,٥٥	*٣,١٩
٢٣	يظهر الطفل الضيق عندما يظهر الكبار المألوفين لديه تعابير الضيق، الحزن	0.87	٠,٩٢	١,٠٧	١,٩٣
٢٤	يقترّب الطفل من الكبار المألوف لديه عند رؤيته متضابقا	0.86	٠,٠٥	٠,٦٧	**٧,٢٩
٢٥	يقترّب الطفل من صديق مفضل ليلعب معه	0.92	١,٢٢	١,٥٢	١,٦٦
٢٦	يشارك الطفل مع طفل آخر في لعبة ما	0.89	٠,٣٥	*٢,٣٨	٠,١١
٢٧	يسامح الطفل صديقه عند حدوث خلاف	0.75	٠,٩٨	١,٤٢	٠,٠٣
٢٨	يتعاطف الطفل مع صديقه الذي يبكي	0.79	٠,١٧	٠,٧٠	٠,٤٦

الرقم	الفقرة	صعوبة الفقرة	قيمة (ت) للفرق بين الذكور والإناث ودلالاتها	قيمة (ت) للفرق بين الريف والمدينة ودلالاتها	قيمة (ف) للفرق بين الأقاليم الثلاثة ودلالاتها
٢٩	يحاول الطفل أن يصلح الألعاب	0.59	٠,٢٩	١,٤١	٠,٨١
٣٠	يفتخر الطفل بإنجازاته وقدراته	0.89	١,١٣	٠,٩٠	١,٣٥
٣١	يلعب الطفل لوحده عندما لا يكون هناك أطفالاً ليلعب معهم	0.83	٠,١٢	٠,٠٦	١,٥٨
٣٢	ينشد الطفل لوحده أمام العائلة	0.81	١,١٧	١,٤٤	١,٧٩
٣٣	يتجول الطفل مستكشفاً مكاناً ما	0.83	٠,٣٨	٠,٠٦	٠,٤٧
٣٤	يغسل الطفل يديه بنفسه	0.91	١,٥٠	٠,٠٩	٠,٦٨
٣٥	يتوقف الطفل عن البكاء عند طمأنة مقدم الرعاية	0.74	٠,٢٣	٠,٨٦	٢,٤٧
٣٦	يمنع الطفل نفسه عندما يمد يده نحو أشياء محظور عليه لمسها	0.79	٠,٦٢	١,٣٠	٢,٩٦
٣٧	يحاول الطفل التنظيف بعد أن يوسخ الأرض	0.74	٠,٨٩	٠,٨٩	**٦,٣٤

يلاحظ من الجدول (١٠) أن فقرة واحدة فقط هي التي تعد ملائمة نمائياً للأطفال في هذه الفئة العمرية حيث كانت صعوبتها (٠,٥٩) ، وهذه الفقرة تحمل الرقم المتسلسل (٢٩)، ويلاحظ أنه لا يوجد تباين في الاداء على هذه الفقرة وفقاً لمتغيرات الجنس والموقع والإقليم . ويلاحظ من الجدول (١٠) وجود خمس فقرات سهلة ولكنها قريبة من مستوى الملائمة النمائية وتحمل هذه الفقرات الأرقام المتسلسلة (٢٧، ٢٨، ٣٥، ٣٦، ٣٧)، حيث تراوحت صعوبتها بين (٠,٧٤ - ٠,٧٩) . ويلاحظ من الجدول عدم وجود تباين في الأداء على هذه الفقرات الخمس وفقاً لمتغيرات الجنس والموقع والإقليم ، إلا على الفقرة (٣٧) حيث كان التباين دال حسب الإقليم. أما باقي الفقرات فهي دون مستوى نماء الأطفال في الفئة العمرية.

المجال الثالث: التطور الحركي والصحة الجسدية

يعبر عن هذا المجال النمائي بمجموعة من المعايير التي تبين قدرة الأطفال على إظهار تآزراً وتحكماً في تطوير المهارات الحركية، وإظهار التحكم في الأنشطة التي تتطلب المهارات الحركية الكبيرة، وبعض المؤشرات على التمتع بحالة صحية جيدة ، وإظهار مستوى كافٍ من اللياقة البدنية ، وممارسة نظافة شخصية كافية .

يقيس هذا المجال ٢٩ فقرة، تراوحت الصعوبة عليها بين ٠,٦٨ إلى ٠,٩٥، ويبين الجدول (١١) صعوبة كل فقرة من هذه الفقرات، والقيمة التائية المحسوبة للفرق بين متوسطات الأداء بين الذكور والإناث، وبين متوسطات أداء الأطفال في الريف والمدن، والقيمة الفائية المحسوبة للفرق بين متوسطات أداء الأطفال في الأقاليم الثلاثة ودلالاتها.

جدول (١١) : صعوبة الفقرات في مجال التطور الحركي والصحة الجسدية في الفئة العمرية من ١٨ شهر إلى عمر أقل من أربع سنوات ، والقيمة التائية/ الفائية للفرق في متوسطات الأداء عليها حسب متغيرات : الجنس، والموقع، والإقليم ودلالاتها

الرقم	الفقرة	صعوبة الفقرة	قيمة (ت) للفرق بين الذكور والإناث ودلالاتها	قيمة (ت) للفرق بين الريف والمدينة ودلالاتها	قيمة (ف) للفرق بين الأقاليم الثلاثة ودلالاتها
٣٨	ينزع الطفل غلاف الحلوى	0.93	٠,٩٠	٠,٠٢	*٣,٥٢
٣٩	يغلق ويفتح الطفل الأزرار الكبيرة	0.75	١,٣٩	٠,٧٦	٢,٣٢
٤٠	يسكب الطفل سائلا في كوب	0.85	١,١٢	٠,٥٤	*٤,٣٣
٤١	يستخدم الطفل المقص الأمن بطريقة مناسبة	0.76	٠,٩٠	٠,٤٤	٠,٩٢
٤٢	يستخدم الطفل اليد المهيمنة في معظم الأنشطة	0.92	١,٠٣	٠,٣٩	١,٤٧
٤٣	يقف الطفل على أطراف أصابعه	0.84	٠,٢٦	١,٥٨	٠,٨٢
٤٤	يمشي الطفل على أطراف أصابعه	0.75	٠,٢١	٠,٣٤	*٤,٢٢
٤٥	يخطو الطفل خطوة كبيرة متجاوزا لعبة على الأرض	0.88	٠,٠٧	٠,٣٩	٠,٠٦
٤٦	يلتفت الطفل حول شيء ما إذا كان في خط سيره	0.87	٠,٦٦	١,٠٦	٠,٩٢
٤٧	يقف الطفل بتوازن على قدم واحدة لمدة (٣-٥) ثوان	0.79	١,٨٣	١,٢٧	٢,٩١
٤٨	يمشي الطفل عدة خطوات على خط مستقيم	0.86	١,١٤	٠,٧٨	٢,٣٤
٤٩	ينزل الطفل الدرج بمبادلة القدمين	0.91	١,٠٦	١,٢٣	٠,٠٣
٥٠	يقذف الطفل كرة قطرها ١٥ - ٢٥ سم بتحكم	0.91	٠,٤٠	٠,٣٠	**٥,٢٤
٥١	يقفز الطفل عن درجة واحدة	0.87	٠,٢٠	٠,١٢	٠,٤٣
٥٢	يركل الطفل الكرة دون أن يقع	0.96	٠,٧٣	٠,٢٢	١,١٦
٥٣	يقفز الطفل كالأرنب	0.82	١,٢٢	٠,٧٣	١,٣٤
٥٤	يمشي الطفل المشية العسكرية	0.68	١,٠٤	١,٢٦	٠,٦٢٠
٥٥	يلتقط الطفل من مسافة قريبة كرة بكلتا يديه ضاما إياها إلى صدره	0.75	١,٣٠	١,٤٥	٠,٢٠

الرقم	الفقرة	صعوبة الفقرة	قيمة (ت) للفرق بين الذكور والإناث ودالاتها	قيمة (ت) للفرق بين الريف والمدينة ودالاتها	قيمة (ف) للفرق بين الأقاليم الثلاثة ودالاتها
٥٦	يرمي الطفل الكرة من فوق رأسه نحو هدف ما	0.86	٠,٣١	٠,٨٩	١,٩٦
٥٧	يخلع الطفل حذائه	0.91	٠,٣٦	٠,٤٨	*٣,٤٦
٥٨	يأكل الطفل بالمعلقة بشكل صحيح	0.92	٠,٥٩	٠,٦٧	٠,٤٤
٥٩	يشرب الطفل من الكوب بشكل صحيح	0.95	٠,٦٣	٠,١٩	١,٥٧
٦٠	يأكل الطفل الطعام الذي يجبه	0.93	*١,٩٩	٠,٣١	٢,٢١
٦١	ينام الطفل بمعدل ١٢ ساعة يومياً	0.81	٠,٤١	٠,٠٦	**٧,٧٢
٦٢	يبتعد الطفل عن الأشياء الساخنة	0.91	٠,١٦	٠,٣٤	١,٢٥
٦٣	يستمر الطفل بالحركة واللعب مدة تتجاوز ٣٠ - ٤٠ دقيقة	0.94	٠,٧٤	٠,٦٢	٠,٣٣
٦٤	يفتح الطفل الفخدين (حركة فسح) بحدود قدراته	0.80	٠,٥٣	١,٨٦	**٨,٢٩
٦٥	يركض الطفل مدة ٣ دقائق متتالية	0.92	٠,٩٩	٠,٠٢	٠,٦٦
٦٦	يقفز الطفل ٣ قفزات متتالية	0.86	٠,٦١	٠,٧١	١,٦٩

نلاحظ من الجدول (١١) أن قيم الصعوبة كانت مرتفعة نسبياً حيث كانت أدنى قيمة للصعوبة على الفقرة (٥٤) والتي تعبر عن قدرة الطفل على المشي كما هي الطريقة العسكرية، وأعلى صعوبة كان على الفقرة (٥٢) ، والتي تعبر عن قدرة الطفل على ركل الكرة دون أن يقع، إذ كان الصعوبة أعلى ما يمكن ٠,٩٦ أي بمعنى أن ٩٦% من الأطفال في هذه الفئة العمرية قادرون على أداء هذه المهمة.

ونلاحظ من الجدول (١١) وجود فقرة واحدة تحمل الرقم المتسلسل (٥٤) كانت ملائمة نمائياً، كما انه لا يوجد تباين في الأداء على هذه الفقرة وفقاً للمتغيرات جميعها. وأن ستة فقرات فقط من التسعة وعشرون فقرة، هي الفقرات التي تعد سهلة وقريبة من مدى الملائمة النمائية للأطفال في هذه الفئة العمرية ، وتحمل هذه الفقرات الأرقام المتسلسلة (٣٩ ، ٤١ ، ٤٤ ، ٤٧ ، ٥٥ ، ٦٤)، كما يلاحظ عدم وجود تباين في الأداء عن هذه الفقرات وفقاً للمتغيرات الثلاث، إلا على الفقرات ٤١ ، ٦٤ فقد كان هناك فرق في الأداء عليها وفقاً لمتغير الإقليم.

ونلاحظ من الجدول (١١) أن الفقرات التي تحمل الأرقام المتسلسلة (٣٨ ، ٤٢ ، ٤٩ ، ٥٠ ، ٥٢ ، ٥٧ ، ٥٨ ، ٥٩ ، ٦٠ ، ٦٢ ، ٦٣ ، ٦٥) هي فقرات دون مستوى نماء الأطفال في هذه الفئة العمرية ، حيث استطاع أكثر من ٩٠% من الأطفال في العينة الأداء

السليم على هذه الفقرات، حيث أن أكثر من ٨٠% من الأطفال في هذه الفئة العمرية قادرون على أداءها.

المجال الرابع : المنطق والتفكير

يعبر عن هذا المجال النمائي في هذه الفئة العمرية ، مجموعة من المعايير التي تبين إظهار الطفل إدراكاً لمفهوم المقارنة وإدراكاً لمفهوم الأنماط ، ومعرفة بمفاهيم الأعداد واستعمالاتها ، واهتماماً بالمفاهيم الحسابية الحياتية ، وتطويرهم لفهم علمي ومعرفة تناسب أعمارهم حول المعلومات الشخصية والدراسات الاجتماعية واهتماماً بأشكال متنوعة من الفنون .

بلغ عدد الفقرات في هذه المجال ٢٤ فقرة كان أقل صعوبة ٠,٢٨ على الفقرة التي تقيس قدرة الأطفال على التمييز بين الفصول الأربعة، حيث لم يستطع الإجابة على هذه الفقرة إلا ٢٨% من الأطفال ، وكان أعلى صعوبة ٠,٩٧ والذي يمثل قدرة الطفل على التعرف على نفسه في صورة ، وعلى صور الآخرين المألوفين لديه، وبين الجدول (١٢) صعوبة الفقرات الأربعة والعشرين والتي تمثل الفقرات في مجال المنطق والتفكير، والقيمة التائية المحسوبة للفرق بين متوسطات الأداء بين الذكور والإناث، وبين متوسطات أداء الأطفال في الريف والمدن، والقيمة التائية المحسوبة للفرق بين متوسطات أداء الأطفال في الأقاليم الثلاثة ودلالاتها.

جدول (١٢) : صعوبة الفقرات في مجال المنطق والتفكير لدى الأطفال في الفئة العمرية من

١٨ شهر إلى عمر أقل من أربع سنوات ، والقيمة التائية/ الفائية للفرق في متوسطات

الأداء عليها حسب متغيرات : الجنس، والموقع، والإقليم ودلالاتها

الرقم	الفقرة	صعوبة الفقرة	قيمة(ت) للفرق بين الذكور والإناث ودلالاتها	قيمة (ت) للفرق بين الريف والمدنية ودلالاتها	قيمة (ف) للفرق بين الأقاليم الثلاثة ودلالاتها
٦٧	يصنف الطفل مجموعة من الأشياء إلى ثلاث فئات حسب اللون	0.70	**٢,٧٨	*٢,٠٧	**٤,٩٤
٦٨	يصنف الطفل مجموعة من الأشياء إلى ثلاث فئات حسب الشكل	0.61	٠,٠٧	١,٧٨	٢,٦٤
٦٩	يصنف الطفل مجموعة من الأشياء إلى ثلاث فئات حسب الحجم	0.59	١,٣١	٠,٧٠	٢,٧١
٧٠	يطابق الطفل أشكالاً مع نماذجها	0.63	٠,٠٥	٠,٩١	*٣,٤٢
٧١	يرتب الطفل المكعبات في صف واحد واحدة تلو الأخرى	0.75	٠,٣٤	*٢,٣٩	*٣,٩٤

الرقم	الفقرة	صعوبة الفقرة	قيمة (ت) للفرق بين الذكور والإناث ودلالاتها	قيمة (ت) للفرق بين الريف والمدينة ودلالاتها	قيمة (ف) للفرق بين الأقاليم الثلاثة ودلالاتها
٧٢	يحدد الطفل مكان مكعب (فوق، تحت، أمام، خلف الكرسي)	0.72	٠,٣٦	١,٣١	١,٣٨
٧٣	يصف الطفل لفظياً ما يفعله خلال اليوم بتسلسل زمني سليم	0.51	١,١٢	٠,٥١	**٧,٢٤
٧٤	يكمل الطفل نمطاً بصرياً حسب اللون	0.56	٠,٠٨	*٢,٣٨	**٩,٥٧
٧٥	يميز الطفل بين الولد الأول والثالث في صورة	0.55	١,٣٨	٠,٦٤	**٥,٠٥
٧٦	يعرف الطفل عمره	0.37	١,١٤	١,٠٨	**١٠,٠٦
٧٧	يعد الطفل من ١ - ١٠	0.40	**٣,٠٠	١,٤٨	**٥,٩٢
٧٨	يعد الطفل ٥ مكعبات	0.48	١,٥٢	٠,٢٦	*٣,١٥
٧٩	يميز الطفل بين مفهوم الطويل والقصير، كبير وصغير، قليل وكثير	0.73	١,٣٨	١,٢٤	١,٨٣
٨٠	يسأل الطفل أسئلة كثيرة تبدأ بماذا	0.82	٠,٢٣	١,١٢	*٤,٣١
٨١	يميز الطفل بين الحيوانات الحية واللعب	0.86	١,٠٠	*٢,٢٠	١,٣٧
٨٢	يستخدم الطفل اسمه	0.89	٠,٥٥	٠,٧٦	*٣,١٣
٨٣	يستخدم الطفل أسماء الآخرين	0.94	١,٣٤	**٢,٨٦	*٣,٦٥
٨٤	يتعرف الطفل على نفسه في صورة وعلى صور الآخرين المؤلفين لديه	0.97	٠,٣٩	*٢,٠٦	١,٣١
٨٥	يميز الطفل الفصول الأربعة في صورة	0.28	٠,٢٦	١,٢٢	*٤,٣٨
٨٦	يسمي الطفل أفراد عائلته	0.91	١,١٠	*٢,٠٥	١,٩٤
٨٧	يسمي الطفل أصدقائه	0.88	١,٨٧	٠,٠٢	١,٠٥
٨٨	يذكر الطفل كيف تمضي العائلة أوقاتها معا	0.57	٠,٤٤	١,٢٨	**٦,٠٤
٨٩	يحرك الطفل جسده بإيقاع متناسق مع الموسيقى	0.90	٠,١٢	٠,٤٤	١,٩٢
٩٠	يستخدم الطفل أدوات الآخرين في اللعب	0.85	١,٢٠	*٢,٠٤	١,١٧

نلاحظ من الجدول (١٢) أن (١١) فقرة كانت ملائمة نمائياً للأطفال في هذه الفئة العمرية، تحمل الأرقام المتسلسلة (٦٧، ٦٨، ٦٩، ٧٠، ٧٣، ٧٤، ٧٥، ٧٦، ٧٧، ٧٨، ٨٨). وقد كانت صعوبة هذه الفقرات بالترتيب (٧٠، ٧٣، ٧٤، ٧٥، ٧٦، ٧٧، ٧٨، ٨٨). و (٦٩) و (٦٨) و (٧٨)، فقط هي التي كانت ملائمة ولا يوجد تباين في الأداء عليها وفقاً للمتغيرات الجنس

والموقع والإقليم. أما باقي الفقرات وبالرغم من أنها ملائمة نمائياً إلا أنه يلاحظ تباين في الأداء عليها بين الذكور والإناث، وحسب الموقع (ريف، مدينة)، وحسب الإقليم (شمال، وسط، جنوب).

ويلاحظ من الجدول (١٢) وجود أربعة فقرات كانت صعوبتها قريبة جداً من صعوبة الفقرات التي تعد ملائمة نمائياً، وهذه الفقرات تحمل الأرقام المتسلسلة (٧١، ٧٢، ٧٩، ٨٥) حيث كانت صعوبتها بالترتيب (٠،٧٥، ٠،٧٢، ٠،٧٣، ٠،٢٨)، وأن الفقرات (٧٢) و (٧٩) لم يكن عليها تباين في الأداء وفقاً لأي من متغيرات الجنس، أو الإقليم، أو الموقع.

المجال الخامس : الأساليب المنهجية في التعلم

يعبر عن هذا المجال النمائي لهذه الفئة العمرية معيار قدرة الأطفال على إظهار مواقف وأمزجة وأساليب تعلم إيجابية في العديد من الأماكن والمواقف ومع الآخرين . بلغ عدد الفقرات التي تعبر عن العلامات الفارقة في هذا المجال تسع فقرات ، ويبين الجدول (١٣) صعوبة هذه الفقرات، والقيمة التائية المحسوبة للفرق بين متوسطات الأداء بين الذكور والإناث، وبين متوسطات أداء الأطفال في الريف والمدن، والقيمة الفائية المحسوبة للفرق بين متوسطات أداء الأطفال في الأقاليم الثلاثة ودلالاتها.

جدول (١٣) : صعوبة الفقرات التي تعبر عن العلامات الفارقة في مجال الأساليب المنهجية في التعلم للأطفال في الفئة العمرية من ١٨ شهر إلى اقل ٤ سنوات، والقيمة التائية/ الفائية للفرق في متوسطات الأداء عليها حسب متغيرات : الجنس، والموقع، والإقليم ودلالاتها

الرقم	الفقرة	صعوبة الفقرة	قيمة(ت) للفرق بين الذكور والإناث ودلالاتها	قيمة (ت) للفرق بين الريف والمدينة ودلالاتها	قيمة (ف) للفرق بين الأقاليم الثلاثة ودلالاتها
٩١	يبحث الطفل في الخزائن عن أعباه	0.91	٠,٦٧	١,٧٨	٠,٥٦
٩٢	يجرب الطفل أنشطة وأدوات جديدة	0.85	٠,٥٣	٠,٤٦	**٦,٨١
٩٣	يستمر الطفل في أداء نشاط معين لمدة ١٠ دقائق	0.92	٠,٥٥	٠,٥٤	*٣,٢٢
٩٤	يطيل الطفل النظر في الكتب المصورة	0.79	٠,٤٥	٠,٩٤	٢,٦٢
٩٥	يؤلف الطفل قصصاً خيالية	0.70	٠,٦٥	٠,٣٢	٠,٥٧
٩٦	يختار الطفل مجموعة كبيرة من الأنشطة	0.73	٠,٤٩	٠,٦١	**١٦,٠٠

الرقم	الفقرة	صعوبة الفقرة	قيمة (ت) للفرق بين الذكور والإناث ودلالاتها	قيمة (ت) للفرق بين الريف والمدينة ودلالاتها	قيمة (ف) للفرق بين الأقاليم الثلاثة ودلالاتها
٩٧	يجد الطفل حلولا مناسبة لبعض المشاكل	0.62	٠,٣٥	١,٢٥	*٣,٤٨
٩٨	يتعلم الطفل من خبراته و تجاربه اليومية	0.70	١,٦٩	١,٦٧	**٥,١٦
٩٩	يلاحظ الطفل الاختلاف بين أشكال الحيوانات	0.81	١,٥١	**٤,٦٢	٢,١١

نلاحظ من الجدول (١٣) أن ثلاثة فقرات كانت ملائمة نمائياً للأطفال في هذه الفئة العمرية وهي التي تحمل الأرقام المتسلسلة (٩٥، ٩٧، ٩٨)، حيث تراوحت الصعوبة لها بين (٠,٦٢ إلى ٠,٧٠)، ويلاحظ وجود فقرتان صعوبتهما قريبة من صعوبة الفقرات الملائمة نمائياً وتحمل الأرقام المتسلسلة (٩٤) و (٩٦).

ويلاحظ من الجدول أن فقرتان من الفقرات الملائمة نمائياً (٩٧) و (٩٨) كان هناك تباين في الأداء عليها وفقاً لمتغير الإقليم، وأن أربعة فقرات كانت دون مستوى نماء الأطفال في هذه الفئة العمرية حيث تراوحت الصعوبة لها بين (٠,٨١ - ٠,٩٢).

الفئة العمرية الثالثة من عمر أربع سنوات إلى أقل من ست سنوات

سؤال الدراسة: ما مدى الملاءمة النمائية للأداءات على العلامات الفارقة لكل مؤشر نمائى في المعايير الوطنية في المجالات الخمسة (تطور اللغة وتعلم القراءة والكتابة، التطور الاجتماعي والانفعالي، الصحة والتطور الجسدي، المنطق والتفكير، الأساليب المنهجية في التعلم) للأطفال في الفئة العمرية من ٤ - ٦ سنوات، وهل يوجد تباين في الأداء على هذه العلامات الفارقة وفقاً لمتغيرات الجنس والإقليم والموقع.

المجال الأول: تطور اللغة وتعلم القراءة والكتابة

يعبر عن هذا المجال النمائي بمجموعة من المعايير التي تبين قدرة الأطفال في هذه الفئة العمرية على تطوير مهارات الاستماع إلى اللغة وفهمها والاستجابة لها، واكتسابهم لمهارات قراءة ملائمة لأعمارهم، واكتسابهم لمهارات كتابة (استعداد للكتابة) ملائمة لأعمارهم في هذه الفئة. بلغ عدد الفقرات التي تعبر عن العلامات الفارقة الدالة على المؤشرات النمائية في

هذه الفئة العمرية ٢٧ فقرة ، تم استخراج صعوبة كل منها وتباين الأداء عليها وفقاً لمتغيرات الجنس والموقع والإقليم، حسب أداء أفراد العينة في هذه الفئة العمرية عليها، وتظهر النتائج في جدول (١٤) .

جدول رقم (١٤) : صعوبة الفقرات التي تعبر عن العلامات الفارقة في مجال تطور اللغة وتعلم القراءة والكتابة في الفئة العمرية من (٤-٦) سنوات، والقيمة التائية/ الفائية للفرق في متوسطات الأداء عليها حسب متغيرات : الجنس، والموقع، والإقليم ودلالاتها

الرقم	الفقرة	صعوبة الفقرة	قيمة(ت) للفرق بين الذكور والإناث ودلالاتها	قيمة (ت) للفرق بين الريف والمدينة ودلالاتها	قيمة (ف) للفرق بين الأقاليم الثلاثة ودلالاتها
اللغة الاستقبالية					
١	يسمي الطفل أشياء تطير	0.81	١,١١	٠,٢٩	١,٩٧
٢	يميز الطفل المربع الأكبر بين مجموعة مربعات	0.90	٠,٨٤	١,٨٤	٠,٥٤
٣	يتوقع الطفل بما سيحدث لو لم يكن هناك عمال نظافة	0.74	١,٠٠	٠,٠٢	٠,٠٩
اللغة التعبيرية					
٤	يسأل الطفل لمن هذا القلم	0.94	١,٧٦	٠,٦٧	١,٤٠
٥	يسأل الطفل لمن هذه الحقيبة	0.97	١,٣٧	٠,٧٤	٠,٨٣
٦	يسأل الطفل لمن هذا المفتاح	0.97	١,٣٨	١,٠٠	١,٤٢
٧	يصف الطفل استخدامات أشياء (المشط للشعر، فرشاة أسنان ، قلم ، ملعقة)	0.95	٠,٦٢	١,٩١	١,٢٩
٨	يسرد الطفل قصة مصورة مكونة من ٣- ٤ جمل كل جملة مكونة من ثلاث كلمات	0.69	٠,١٥	٠,٩٨	*٤,٤١
٩	يسأل الطفل أسئلة تفصيلية استيضاحية باستمرار	0.78	٠,٩٥	٠,٨٩	**٥,٨٤
القراءة					
١٠	يمسك الطفل كتابا بالاتجاه الصحيح	0.84	١,٤٥	١,٩٦	*٣,١٩
١١	يعرف الطفل الاتجاه الصحيح للنص	0.77	١,٨٠	٠,٠٦	*٣,٢٦
١٢	يميز الطفل بين البداية والنهاية للنص	0.69	٠,٤٢	١,٠٣	*٣,٠٩
١٣	يميز الطفل الشعارات المألوفة (الطفل صحي)	0.23	٠,٢٩	٠,٧٦	١,٢٧
١٤	يميز الطفل اسمه من بين عدة أسماء مكتوبة على بطاقات	0.69	١,٦٨	٠,٥٤	٠,٨١
١٥	يميز الطفل 7 أحرف هجائية مكتوبة على بطاقة	0.52	١,٠٥	١,٨٤	٠,٦٣
١٦	يقرا الطفل أربع كلمات مألوفة(بابا، ماما، دار)	0.35	٠,٣٠	١,٩٥	*٣,٢٤
١٧	يستجيب الطفل لقراءة قصة بحماس واهتمام واضحين	0.80	٠,٤٣	٠,٥٨	١,٢٧

الرقم	الفقرة	صعوبة الفقرة	قيمة(ت) للفرق بين الذكور والإناث ودلالاتها	قيمة (ت) للفرق بين الريف والمدينة ودلالاتها	قيمة (ف) للفرق بين الأقاليم الثلاثة ودلالاتها
١٨	يشير الطفل إلى ثلاث كلمات تبدأ بحرف الباء من بين مجموعة كلمات (بابا، بستان ، بيت)	0.45	٠,٥٧	١,٤٢	٠,٢١
١٩	يقرا الطفل ثلاث كلمات بعد إضافة الحرف الأول للمقطع (د، ن، ج) على المقطع (ار)	0.24	٠,٧٢	٠,٨٠	٠,٠٥
٢٠	يقرا الطفل ثلاث كلمات بعد إضافة الحرف الأخير للمقطع (ب، ع، ص) على المقطع (با)	0.24	١,٠٤	١,١٨	٠,٦٩
٢١	يستخرج الطفل كلمتين من كلمة مؤلفة من مقطعين (جديد = جد، يد)	0.19	٠,٠٦	٠,٤١	٠,٠٠
الكتابة					
٢٢	ينسخ الطفل ثلاث أحرف منفصلة	0.67	٠,٥٢	٠,٣٨	١,٥١
٢٣	ينسخ الطفل ثلاث كلمات	0.52	٠,٤٢	٠,٨٠	٠,٥٢
٢٤	يكتب الطفل الحرف الذي يملأ عليه	0.42	١,٥٩	٠,٩٨	١,٠٠
٢٥	يكتب الطفل كلمة من أحرف معروضة عليه	0.25	٠,٥١	٠,٣٠	٠,٩٩
٢٦	يكتب الطفل اسمه الأول من الذاكرة	0.47	١,٦٧	٠,٣٧	٠,٩٥
٢٧	يترجم الطفل كلمة ما إلى رسمه	0.49	٠,١٩	١,١٦	٠,٤١

نلاحظ من الجدول (١٤) أن ١١ فقرة من الفقرات التي تمثل العلامات الفارقة في مجال تطور اللغة وتعلم القراءة والكتابة تعد ملائمة نمائياً للفئة العمرية وتحمل الأرقام المتسلسلة (٨، ١٢، ١٤، ١٥، ١٦، ١٨، ٢٢، ٢٣، ٢٤، ٢٦، ٢٧) .

ويلاحظ من الجدول (١٤) وجود ثمانية فقرات تقترب صعوبتها من صعوبة الفقرات الملائمة نمائياً حيث تراوحت صعوبتها بين (٠,٢٠ إلى أقل من ٠,٣٠) ، وبين (أكثر ٠,٧٠ إلى ٠,٨٠) .

ويلاحظ من الجدول (١٤) أن جميع الفقرات كانت مناسبة لكلا الجنسين (الذكور والإناث)، وللأطفال في الريف والمدينة، إلا أنه كان هناك فروق بين الأطفال في الأقاليم الثلاثة على الفقرات (٨، ٩، ١٠، ١١، ١٢، ١٦) .

ونلاحظ من الجدول (١٤) وجود فقرة واحدة فوق مستوى نماء الأطفال، حيث كانت تعبر هذه الفقرة عن قدرة الطفل على استخراج كلمتين من كلمة مؤلفة من مقطعين (جديد = جد، يد)، وقد كانت صعوبة الفقرة (٠,١٩) .

المجال الثاني : التطور الانفعالي والاجتماعي

يعبر عن هذا المجال النمائي بمجموعة من المعايير التي تعكس قدرة الأطفال في هذه الفئة العمرية على تطوير علاقات اجتماعية فاعلة مع الكبار ومع الأقران، وتطوير مفهوما عن الذات وتقديراً لذاتهم ومبادراتهم ، وإظهار الأطفال لسلوكيات ضبط النفس فاعله، وإظهار فهم لوجود الله عز وجل والتحلي بالأخلاق الحميدة.

بلغ عدد الفقرات التي تعبر عن العلامات الفارقة في هذا المجال ٣٨ فقرة. ويبين الجدول (١٥) صعوبة هذه الفقرات، والقيمة التائية المحسوبة للفرق بين متوسطات الأداء بين الذكور والإناث، وبين متوسطات أداء الأطفال في الريف والمدن، والقيمة الفائية المحسوبة للفرق بين متوسطات أداء الأطفال في الأقاليم الثلاثة ودالاتها.

جدول (١٥) : صعوبة الفقرات التي تعبر عن العلامات الفارقة في مجال

التطور الانفعالي والاجتماعي للفئة العمرية بين ٤ - ٦ سنوات ، والقيمة التائية/ الفائية

للفرق في متوسطات الأداء عليها حسب متغيرات : الجنس، والموقع، والإقليم ودالاتها

الرقم	الفقرة	صعوبة الفقرة	قيمة(ت) للفرق بين الذكور والإناث ودالاتها	قيمة (ت) للفرق بين الريف والمدينة ودالاتها	قيمة (ف) للفرق بين الأقاليم الثلاثة ودالاتها
العلاقة مع الكبار					
٢٨	يتبع الطفل تعليمات الكبار عندما يطلب منه إحضار شيء	0.84	١,٥١	٠,٥٩	١,٠٤
٢٩	يشارك الطفل بالحديث مع الكبار المألوفين لديه	0.85	٠,٥٤	٠,٦٤	٢,٢١
٣٠	يستخدم الطفل كلمات مهذبه عند طلب المساعدة من الكبار	0.80	٠,٧٩	٠,١٤	*٣,٣٩
٣١	يطلب الطفل المساعدة من الكبار المألوفين لديه إذا تعذر عليه إنجاز عمل ما	0.80	٠,١٨	٠,٦٧	٠,٦٥
٣٢	يطلب الطفل مساعدة الكبار المألوفين لديه في حل موقف خلافي مع الأقران	0.79	*٢,٤٩	١,١١	٠,٨٨
٣٣	يمتثل الطفل لمقترحات الكبار المألوفين لديه في مواجهة موقف ما	0.76	١,٥٧	٠,٥٧	**٦,٠٩
٣٤	يحزن الطفل لحزن مقدم الرعاية	0.80	٠,٨٠	٠,٦٥	٠,٢٦
٣٥	يتعاطف الطفل مع الكبار المألوفين لديه إذا مرض	0.85	١,٨٩	١,١٤	٠,١٧
٣٦	يسأل الطفل عن سبب حزن الكبار المألوفين لديه	0.79	١,١٤	٠,٤٥	٠,٠٠
مع الأقران					
٣٧	يكون الطفل صداقة من ١ - ٢ من أقرانه	0.91	٠,٥٧	١,٧٩	٢,٦٧
٣٨	يختار الطفل اللعب مع مجموعة (كرة لقدم، لعب الأدوار)	0.88	١,٣٢	٠,٠٦	١,٠٤

الرقم	الفقرة	صعوبة الفقرة	قيمة (ت) للفرق بين الذكور والإناث ودلالاتها	قيمة (ت) للفرق بين الريف والمدينة ودلالاتها	قيمة (ف) للفرق بين الأقاليم الثلاثة ودلالاتها
٣٩	يشارك الطفل أعباه مع الأطفال الآخرين	0.88	١,١٥	*٢,٠٩	٠,٣٥
٤٠	يتقيد الطفل بقوانين الألعاب المنظمة	0.73	*٢,٥٠	١,٧٤	٢,٠٣
٤١	يتقبل الطفل الفروق بينه وبين أقرانه	0.67	١,٢٧	١,٦٥	١,٠٢
٤٢	يشارك الطفل في الأعمال الجماعية	0.91	٠,٢٤	٠,٠٤	١,٦٧
٤٣	يفتخر الطفل بإنجازات الفريق	0.84	٠,٢٣	٠,٦٦	٠,٦٣
٤٤	يناقش الطفل الأقران بروح رياضية	0.66	٠,٥٢	٠,٧٣	١,٣٨
٤٥	يتفاوض الطفل مع أقرانه حول الحلول	0.65	٠,٧٣	٠,٠٩	٠,٩٦
٤٦	يستعمل الطفل الكلام في حل الخلاف	0.67	*٢,١٢	٠,٨٢	٠,٩٨
٤٧	يتقبل الطفل تحديد الأدوار في اللعب الجماعي	0.78	**٣,٣١	١,٠٣	٠,٣٣
٤٨	يساعد الطفل صديقه بالبحث عن شيء إضاعة	0.89	١,٦٨	٠,٩٢	**٥,١٣
٤٩	يسأل الطفل أسئلة عن أحوال الفقراء واليتامى اذا سمع عنهم	0.59	*٢,٠٤	١,٠٣	١,٣٢
مفهوم الذات					
٥٠	يستعرض الطفل إنجازاته أمام مقدم الرعاية	0.87	٠,١٤	١,٨٢	١,١٧
٥١	يتفاخر الطفل بعائلته	0.72	٠,١٢	٠,٤٨	**١٤,٣٢
٥٢	يتقبل الطفل الابتعاد عن والديه دون معاناة	0.67	٠,٣٥	٠,٦٤	٠,٤٩
٥٣	يحدد الطفل خياراته من مأكّل أو ملبس	0.80	٠,٦٥	٠,٣٢	١,٤١
ضبط النفس					
٥٤	يقترّب الطفل من الكبار المألوفين لديه عند شعوره بالضيق	0.84	١,٤٣	١,٤٨	**٥,٠١
٥٥	يستعمل الطفل كلمات للتعبير عن مشاعره	0.82	٠,١٨	٠,٧٢	١,٧٦
٥٦	يمسك الطفل بأشياء تريحه ليخفف عن نفسه	0.52	١,٦٩	٠,٩٦	١,٢١
٥٧	يتوقف الطفل عن البكاء والصراخ عندما يطلب منه ذلك	0.71	*٢,٤١	١,٣٦	٠,١٤
٥٨	يعبر الطفل عن غضبه بطريقة لائقة	0.68	**٣,٧٠	٠,٤٤	٠,٥٠
فهم وجود الله					
٥٩	يذكر الطفل نعم الله عليه في جسده	0.78	٠,٠٨	١,٢٤	٠,٦٨
٦٠	يذكر الطفل نعم الله عليه في طعامه	0.83	٠,٩٣	٠,٧٧	٢,٧٢
٦١	يذكر الطفل قوة الله عز وجل متفخرا بها	0.74	٠,٢٢	*٢,٦٠	٠,٠٤
٦٢	يشكر الطفل الله على النعم	0.83	١,٣٣	*٢,٣٨	٠,٧٤
٦٣	يقلد الطفل الكبار في طريقة العبادة (الصلاة)	0.92	٠,٨٥	**٣,٤٢	٠,٦١
الأخلاق الحميدة					

الرقم	الفقرة	صعوبة الفقرة	قيمة (ت) للفرق بين الذكور والإناث ودلالاتها	قيمة (ت) للفرق بين الريف والمدينة ودلالاتها	قيمة (ف) للفرق بين الأقاليم الثلاثة ودلالاتها
٦٤	يعيد الطفل شيئاً ليس له لصاحبه	0.89	١,٤٩	٠,٣٤	٢,٩٣
٦٥	يقول الطفل الصدق عندما يسأل عن أمر ما	0.84	١,٤٦	٠,٢٨	*٣,٤٢

نلاحظ من الجدول (١٥) أن ٨ فقرات كانت ملائمة نمائياً للفئة العمرية وتحمل هذه الفقرات الأرقام المتسلسلة (٤١، ٤٤، ٤٥، ٤٦، ٤٩، ٥٢، ٥٦، ٥٨).

ونلاحظ من الجدول (١٥) أن ١٣ فقرة كانت صعوبتها قريبة من صعوبة الفقرة الملائمة نمائياً وتحمل هذه الفقرات الأرقام المتسلسلة (٣٠، ٣١، ٣٢، ٣٣، ٣٤، ٣٦، ٤٠، ٤٧، ٥١، ٥٣، ٥٧، ٥٩، ٦١).

ونلاحظ من الجدول (١٥) أن هناك ١٧ فقرة كانت دون مستوى نماء الأطفال حيث استطاع إنجازها أكثر من ٨٠% من عينة أفراد الدراسة وهذه الفقرات تحمل الأرقام المتسلسلة (٢٨، ٢٩، ٣٥، ٣٧، ٣٨، ٣٩، ٤٢، ٤٣، ٤٨، ٥٠، ٥٤، ٥٥، ٦٠، ٦٢، ٦٣، ٦٤، ٦٥) وقد تراوحت صعوبتها بين ٠,٨٢ - ٠,٩١.

ويلاحظ من الجدول (١٥) وجود سبعة فقرات كان تباين الأداء عليها بين الذكور والإناث، وتحمل هذه الفقرات الأرقام المتسلسلة (٣٢، ٤٠، ٤٦، ٤٧، ٤٩، ٥١، ٥٣، ٥٧، ٥٨)، كما يلاحظ وجود تباين في الأداء بين الأطفال في الريف والمدينة على الفقرات المتسلسلة التي تحمل الأرقام (٣٩، ٦١، ٦٢، ٦٣). كما يلاحظ وجود تباين في الأداء بين الأطفال في الأقاليم الثلاثة على الفقرات التي تحمل الأرقام المتسلسلة (٣٠، ٣٣، ٤٨، ٥١، ٥٤، ٦٥).

المجال الثالث : التطور الحركي والصحة الجسدية.

بلغ عدد الفقرات التي تعبر عن العلامات الفارقة في هذا المجال النمائي ٣٨ فقرة تقيس جوانب نمائية متعلقة بالحركات الكبيرة والحركات الصغيرة، والصحة، واللياقة البدنية، والنظافة الشخصية. ويبين الجدول (١٦) هذه الفقرات مع صعوبة كل منها، والقيمة التائية المحسوبة للفرق بين متوسطات الأداء بين الذكور والإناث، وبين متوسطات أداء الأطفال في الريف والمدن، والقيمة الفائية المحسوبة للفرق بين متوسطات أداء الأطفال في الأقاليم الثلاثة ودلالاتها.

جدول (١٦) : صعوبة الفقرات التي تعبر عن العلامات الفارقة في مجال التطور الحركي والصحة الجسدية للفئة العمرية من ٤ إلى أقل من ٦ سنوات، والقيمة التائية/ الفائية للفرق في متوسطات الأداء عليها حسب متغيرات : الجنس، والموقع، والإقليم ودلالاتها

الرقم	الفقرة	صعوبة الفقرة	قيمة(ت) للفرق بين الذكور والإناث ودلالاتها	قيمة (ت) للفرق بين الريف والمدينة ودلالاتها	قيمة (ف) للفرق بين الأقاليم الثلاثة ودلالاتها
التطور الحركي والصحة الجسدية					
٦٦	يربط الطفل حذاءه	0.77	**٣,٣٣	١,٥١	١,٣١
٦٧	يجعد الطفل منديل ورقي ليصنع منها كرة	0.87	٠,١٢	٠,١٨	٠,١٩
٦٨	يستقر الطفل على استخدام اليد المهيمنة في المهارات اليدوية	0.91	١,٤٥	٠,٥٥	٢,٥٣
٦٩	يرسم الطفل جسم إنسان محددًا ٥-٧ أجزاء	0.65	١,١٤	٠,٥٧	*٣,٣١
٧٠	ينسخ الطفل شكل مربع مرسوم أمامه	0.68	١,٨٣	١,٣٧	٢,٣٥
٧١	ينسخ الطفل إشارة+ مرسومة أمامه	0.78	١,٢٦	٠,٧٢	٢,٨٥
٧٢	يصل الطفل بين نقاط لولبية	0.69	٠,١٦	١,٣٩	٠,٣٦
الحركات الكبيرة					
٧٣	يثب الطفل دون أن يقع	0.95	*٢,١٦	٠,٨٩	٠,٣٦
٧٤	يسير الطفل على خط مستقيم مرسوم أمامه	0.95	٠,٥٤	٠,٨١	٠,٨٤
٧٥	يقفز الطفل إلى الأمام	0.96	٠,٨٩	٠,٦١	١,٣٠
٧٦	يقفز الطفل متجاوزًا شيئًا ما	0.92	١,٢٤	١,٧١	**٥,٣١
٧٧	يتوازن الطفل على قدم واحدة من ٥-٦ ثواني	0.95	١,٤٠	٠,١٤	١,٠٥
٧٨	يمشي الطفل بطريقة كعب- مشط على خط مستقيم	0.85	١,٢٢	٠,٨١	١,٢١
٧٩	يتدحرج الطفل إلى الأمام	0.81	**٢,٦٤	١,٢٦	*٤,٠٩
٨٠	يغير الطفل وجهة سيره وهو يركض	0.91	١,٢١	١,٦٠	٢,٩١
٨١	يركل الطفل الكرة في الاتجاه الصحيح	0.95	١,٦١	١,٤٢	٠,١٨
٨٢	يلتقط الطفل الكرة من مسافة قريبة بكلتا يديه ضامًا إياها إلى صدره	0.90	٠,٣٦	٠,١٤	١,٠٦
٨٣	يرمي الطفل الكرة من فوق الكتف لمسافة ٢-٣ متر	0.92	١,٧٣	٠,٨٧	٠,٦١
الصحة					
٨٤	يفضل الطفل أنواع مفيدة من الطعام	0.74	٠,٠٠	*٢,١٤	*٤,٠٦
٨٥	يتناول الطفل أصنافًا جديدة من الطعام	0.72	٠,٣٩	٠,٣٥	٠,١٦
٨٦	يحب الطفل الأكل الجماعي	0.88	٠,٤٣	*٢,٢٦	**١١,٦٥
٨٧	ينام الطفل بمعدل ١٠ ساعات يوميًا	0.81	٠,٤٩	١,٢١	٢,٣١

الرقم	الفقرة	صعوبة الفقرة	قيمة(ت) للفرق بين الذكور والإناث ودلالاتها	قيمة (ت) للفرق بين الريف والمدينة ودلالاتها	قيمة (ف) للفرق بين الأقاليم الثلاثة ودلالاتها
٨٨	يجيب الطفل لماذا يبتعد عن النار	0.92	٠,١١	٠,١١	١,٨٩
٨٩	يجيب الطفل إذا كان ينظر إلى اليمين و اليسار عند عبور الشارع ولماذا	0.78	٠,٦٧	١,٤٨	١,٥٤
٩٠	يجيب الطفل لماذا يبتعد عن المواد الخطرة والسامة	0.82	٠,٤٤	٠,٢٩	١,٢٣
اللياقة البدنية					
٩١	يشارك الطفل بالألعاب والنشاطات خارج المنزل	0.92	١,١٦	٠,٥٦	١,٥٤
٩٢	يلمس الطفل أصابع رجليه وهو جالس على الأرض (ساقان ممدتان)	0.90	٠,٠٣	٠,٩٣	١,٧٨
٩٣	يحاول الطفل رفع الجذع إلى الأعلى والأسفل من وضعية الاستلقاء	0.76	٠,٤٤	٠,٥٧	٠,١٦**
٩٤	يمشي الطفل لمدة ٧ دقائق بشكل متواصل	0.94	٠,٥٩	٣,٢٥**	١,١٤
٩٥	يركض الطفل لمدة ٧ دقائق بشكل متواصل	0.88	٠,١٤	٠,٧٢	٢,١٧
٩٦	يبادل الطفل بين الركض والمشي لمدة ٧ دقائق	0.91	٠,٤٨	٠,١٩	١,٦٨
النظافة الشخصية					
٩٧	يغسل الطفل يديه عند اتساخها	0.84	١,٢٥	١,٩٢	٢,٠٠
٩٨	ينظف الطفل أسنانه بمساعدة	0.63	٠,٤٦	١,١٥	٠,٤٢
٩٩	يغسل الطفل يديه بعد استعمال المراض	0.86	١,٠٩	٣,٣٤**	٤,٣٥*
١٠٠	يطلب الطفل مساعدة مقدم الرعاية للاستبراء من بوله	0.59	٠,٦٢	٢,٣٧*	٢,٩٦
١٠١	يحافظ الطفل على نظافة الحمام بعد استعماله	0.80	١,٨٢	٢,٥٠*	٠,٢٣
١٠٢	يغسل الطفل الفاكهة والخضار قبل تناولها بمساعدة	0.79	١,٤٠	٢,٧٩**	٢,٦٩
١٠٣	يتأكد الطفل من نظافة ما يشرب	0.82	٠,٦٢	٢,٧٩**	١,٦٢

نلاحظ من الجدول (١٦) أن ٥ فقرات فقط من الفقرات الثمانية والثلاثين تعد ملائمة نمائياً للأطفال في هذه الفئة العمرية وتحمل الأرقام المتسلسلة (٦٩، ٧٠، ٧٢، ٧٨، ٩٨، ١٠٠). ونلاحظ أن هذه الفقرات كانت ملائمة للأطفال حسب متغيرات الجنس والموقع والإقليم، ما عدا الفقرة ٦٩ حيث كان هناك تباين في الأداء عليها باختلاف الإقليم. ويلاحظ من الجدول وجود ثمانية فقرات كانت صعوبتها قريبة من الفقرات الملائمة نمائياً حيث تتراوح صعوبتها بين أكثر من ٠,٧٠ إلى ٠,٨٠، وتحمل هذه الفقرات الأرقام المتسلسلة (٦٦، ٧١، ٨٤، ٨٥، ٨٩، ٩٣، ١٠١، ١٠٢)، كما يلاحظ من الجدول عدم وجود تباين في

الأداء وفقاً لمتغيرات الجنس والموقع والإقليم على الفقرات رقم (٧١، ٨٥، ٨٩)، أما باقي الفقرات فتبين وجود تباين في الأداء عليها وفقاً لمتغير أو أكثر.

المجال الرابع: المنطق والتفكير

بلغ عدد الفقرات التي تعبر عن العلامات الفارقة في هذا المجال ٤١ فقرة، تمثل الأبعاد الفرعية المتعلقة بمفهوم المقارنة، ومفهوم النمط، ومفاهيم الأعداد واستعمالاتها، المفاهيم الرياضية الحياتية، والفهم العلمي، والمعلومات الشخصية، والدراسات الاجتماعية، والفنون، وتظهر نتائج صعوبة الفقرات التي تقيس هذا المجال، والقيمة التائية المحسوبة للفرق بين متوسطات الأداء بين الذكور والإناث، وبين متوسطات أداء الأطفال في الريف والمدن، والقيمة الفائية المحسوبة للفرق بين متوسطات أداء الأطفال في الأقاليم الثلاثة ودلالاتها في الجدول (١٧).

جدول (١٧) : صعوبة الفقرات التي تعبر عن العلامات الفارقة في مجال المنطق والتفكير للفئة العمرية من ٤ - ٦ سنوات، والقيمة التائية/ الفائية للفرق في متوسطات الأداء عليها حسب متغيرات : الجنس، والموقع، والإقليم ودلالاتها

الرقم	الفقرة	صعوبة الفقرة	قيمة(ت) للفرق بين الذكور والإناث ودلالاتها	قيمة (ت) للفرق بين الريف والمدنية ودلالاتها	قيمة (ف) للفرق بين الأقاليم الثلاثة ودلالاتها
المنطق والتفكير					
مفهوم المقارنة					
١٠٤	يميز الطفل بين أربعة أشكال هندسية	0.72	١,٣٥	١,٦٨	١,٤٢
١٠٥	يرتب الطفل مجموعة من المربعات من الصغير إلى الكبير	0.83	٠,٢٩	١,٤٢	١,٤٨
١٠٦	يركب الطفل شكل من جزئين	0.72	١,٥٣	٠,٦٢	٢,٩٤
١٠٧	يصف الطفل تشابه الأشياء مستخدماً عبارات المقارنة	0.64	٠,٣٩	١,٩٣	٣,٠٤
١٠٨	يصف الطفل اختلاف الأشياء باستخدام عبارات المقارنة	0.59	٠,١٣	١,٩٣	*٣,٥٧
١٠٩	يصف الطفل المسافة بين البيت والمدرسة والبيت والبقالة	0.74	٠,٠٩	١,٦٤	١,٠٦
١١٠	يرسم الطفل مخططاً لبيته	0.39	١,٥٠	٠,٣٢	**٥,٢٠
١١١	يذكر الطفل الفترة الزمنية المتبقية لحدوث أمر يهمله	0.48	٠,٠٨	١,٦١	٠,٠٧
مفهوم النمط					

الرقم	الفقرة	صعوبة الفقرة	قيمة(ت) للفرق بين الذكور والإناث ودلالاتها	قيمة (ت) للفرق بين الريف والمدينة ودلالاتها	قيمة (ف) للفرق بين الأقاليم الثلاثة ودلالاتها
١١٢	يعدّد الطفل أفراد أسرته بالترتيب من الأكبر إلى الأصغر	0.81	٠,٧٤	١,٢٠	٠,٤٢
مفاهيم الأعداد واستعمالاتها					
١١٣	يعدّ الطفل عدا صميا لأقصى حد ممكن	0.75	١,٢٢	١,٩١	٠,١١
١١٤	يعدّ الطفل عدا منطقيا إلى عمر اقل من ٢٠	0.61	٠,٣٠	١,١٥	٢,٦٧
١١٥	يلتقط الطفل ٩ أشياء من كومة	0.78	٠,٨٠	٢,٠٤	٠,٢٨
١١٦	يجمع الطفل رقمين من منزلة واحدة باستعمال أصابع يديه أو أشياء أمامه	0.55	٠,٠٣	*٢,٤٢	*٣,٢٤
١١٧	يطرح الطفل رقمين من منزلة واحدة باستعمال أصابع يديه أو أشياء أمامه	0.55	٠,٥٥	*٢,١٤	٢,٤٠
المفاهيم الرياضية الحياتية					
١١٨	يذكر الطفل عدد أخوته	0.81	٠,١٧	١,٧٦	**٦,٦٧
١١٩	يعدّ الطفل أشياء في صورة	0.89	٠,٨٢	*٢,٣٢	٠,٦٩
١٢٠	يقدر الطفل عدد مكعبات في علبة	0.59	٠,١٦	١,٧٢	٠,٨٣
الفهم العلمي					
الرقم	الفقرة	صعوبة الفقرة	قيمة(ت) للفرق بين الذكور والإناث ودلالاتها	قيمة (ت) للفرق بين الريف والمدينة ودلالاتها	قيمة (ف) للفرق بين الأقاليم الثلاثة ودلالاتها
١٢١	يتنبأ الطفل بالأشياء التي سيجذبها المغناطيس	0.55	١,٦٠	١,٩٦	**٥,٤٨
١٢٢	يتنبأ الطفل بهطول المطر بعد سماع الرعد	0.58	١,٦٢	**٢,٨٣	**٥,٨٦
١٢٣	يقارن الطفل بين الحيوانات والنباتات	0.49	٠,٣٠	١,٣٢	١,٧٨
١٢٤	يقارن الطفل بين الإنسان والجمادات	0.48	٠,٠٢	١,٢١	*٣,٠٤
١٢٥	يميز الطفل بين بيوت الحيوانات	0.70	٠,٣٧	١,٦٦	٠,٩٨
١٢٦	يميز الطفل طريقة حركة الحيوانات	0.75	٠,٣٥	١,٠٩	٠,٠٨
المعلومات الشخصية					
١٢٧	يذكر الطفل اسمه الثلاثي	0.96	٠,٠٨	٠,٦٥	٠,٦٩
١٢٨	يذكر الطفل جنسه	0.96	٠,١٦	٠,٥٦	**٧,٣٢
١٢٩	يذكر الطفل اسم منطقته	0.73	٠,٢١	١,٤١	١,٠٧
١٣٠	يذكر الطفل مهنة والده	0.78	١,٣٦	٠,٢٦	٠,٥٤
الدراسات الإجتماعية					
١٣١	يميز الطفل بين الطقس المشمس والماطر	0.85	٠,٤٣	٠,٦٥	٠,٨٩
١٣٢	يطابق الطفل بين الطقس والملابس المناسبة له	0.81	١,٤٥	١,٢٢	٠,٩٥
١٣٣	يسمي الطفل أقربائه	0.78	٠,٥١	٠,٥٤	٠,٩٣

الرقم	الفقرة	صعوبة الفقرة	قيمة (ت) للفرق بين الذكور والإناث ودلالاتها	قيمة (ت) للفرق بين الريف والمدينة ودلالاتها	قيمة (ف) للفرق بين الأقاليم الثلاثة ودلالاتها
١٣٤	يذكر الطفل صلة القرابة	0.68	٠,٤٥	٠,٤٣	١,٨٦
١٣٥	يذكر الطفل التشابه والاختلاف بينه وبين غيره من حيث الشكل	0.56	٠,٠٥	٠,٥٩	٠,٢٩
١٣٦	يميز الطفل بين أنماط ملابس ثقافات مختلفة	0.22	٠,٢٠	٠,٣٧	٠,٤٨
الفنون					
١٣٧	يجرب الطفل أدوات موسيقية جديدة	0.43	٠,٣٩	٠,٥٠	٢,١٥
١٣٨	يبتكر الطفل إيقاعات باستخدام أدوات الموسيقى	0.40	٠,٧١	٠,٤٢	١,١٦
١٣٩	يرسم الطفل رسوما مفصلة ودقيقة	0.40	٠,٨٠	٠,٦٢	٢,٦٧
١٤٠	يلون الطفل تلويها مفصلا ودقيقا	0.60	١,٤٨	١,٦٩	١,٠٣
١٤١	يرقص الطفل مع الإيقاع	0.78	٠,٥٢	١,٠٢	١,٤٩
١٤٢	يبتكر الطفل حركات جسدية دون موسيقى	0.68	٠,٦٥	١,٤٤	٢,٦٢
١٤٣	يستخدم الطفل أدوات لا تمثل وظيفتها في اللعب	0.59	٠,٠٣	١,٦٩	٠,٢٠
١٤٤	يلعب الطفل الأدوار ويفلدها في حركاتها	0.78	١,٤٢	٠,٩٣	١,٠٢

نلاحظ من الجدول (١٧) أن ٢١ فقرة من الفقرات الـ (٤١) كانت ملائمة نمائياً للفئة العمرية، وتحمل هذه الفقرات الأرقام المتسلسلة (١٠٧، ١٠٨، ١١٠، ١١١، ١١٤، ١١٦، ١١٧، ١٢٠، ١٢١، ١٢٢، ١٢٣، ١٢٤، ١٢٥، ١٣٤، ١٣٥، ١٣٧، ١٣٨، ١٣٩، ١٤٠، ١٤٣، ١٤٢).

ويلاحظ من الجدول أن ١٥ فقره من هذه الفقرات كانت ملائمة للأطفال باختلاف الجنس، والموقع، والإقليم، وأن الستة الفقرات الأخرى والتي تحمل الأرقام (١٠٨، ١١٠، ١١٦، ١٢١، ١٢٢، ١٢٤)، كان هناك تباين في الأداء عليها وفقاً لمتغير أو اثنين من متغيرات الجنس أو الموقع أو الإقليم .

ويلاحظ من الجدول (١٧) وجود اثني عشر فقرة قريبة من صعوبة الفقرات التي تقع في مستوى القبول أو الملائمة النمائية وتحمل هذه الفقرات الأرقام المتسلسلة (١٠٤، ١٠٦، ١٠٩، ١١٣، ١١٥، ١٢٦، ١٢٩، ١٣٠، ١٣٣، ١٣٦، ١٤١، ١٤٤) . ويلاحظ من الجدول أن جميع هذه الفقرات كانت ملائمة ولا يوجد تباين في الأداء عليها وفقاً لمتغيرات الجنس والموقع والإقليم.

المجال الخامس: الأساليب المنهجية في التعلم .

تعبر المعايير النمائية في هذا المجال عن قدرة الأطفال في هذه الفئة العمرية على أظهار اتجاهات وأمزجة وأساليب تعلم إيجابية في العديد من الأماكن والمواقف مع الآخرين. بلغ عدد الفقرات التي تعبر عن العلامات الفارقة في هذا المجال تسعة فقرات، ويبين الجدول (١٨) صعوبة هذه الفقرات، والقيمة التائية المحسوبة للفرق بين متوسطات الأداء بين الذكور والإناث، وبين متوسطات أداء الأطفال في الريف والمدن، والقيمة الفائية المحسوبة للفرق بين متوسطات أداء الأطفال في الأقاليم الثلاثة ودالاتها.

جدول (١٨) : صعوبة الفقرات التي تعبر عن العلامات الفارقة في مجال الأساليب

المنهجية في التعلم للأطفال في الفئة العمرية من ٤ - ٦ سنوات، والقيمة التائية/ الفائية للفرق في متوسطات الأداء عليها حسب متغيرات : الجنس، والموقع، والإقليم ودالاتها

رقم	الفقرة	صعوبة الفقرة	قيمة(ت) للفرق بين الذكور والإناث ودالاتها	قيمة (ت) للفرق بين الريف والمدينة ودالاتها	قيمة (ف) للفرق بين الأقاليم الثلاثة ودالاتها
الأساليب المنتهجة في التعلم					
١٤٥	يلعب الطفل ألعاباً تمثيلية خيالية	0.71	٠,٤٣	٠,٣٦	٢,٨٥
١٤٦	يسأل الطفل عن أسباب حدوث ظواهر معينة	0.69	٠,٧٨	١,٢٧	١,٧٦
١٤٧	يبحث الطفل عن أدوات تساعد على القيام بالأنشطة	0.79	١,١٣	٠,٤٤	١,٣٠
١٤٨	يخطط الطفل للألعاب	0.60	٠,٦٩	*٢,١٩	*٤,٠٩
١٤٩	يختار الطفل شيئاً من ٣-٤ أشياء	0.78	٠,٣٧	٠,٣٤	٢,٠٩
١٥٠	يثابر الطفل لإنجاز مهمة ما	0.80	٠,٦٣	٠,٦٥	*٣,١٠
١٥١	يصنع الطفل أشياء باستخدام مواد متنوعة	0.67	٠,٤٦	٠,٣٩	٠,٢١
١٥٢	يستخدم الطفل طرقاً مختلفة لحل مشكلة ما	0.58	٠,٧١	١,٦٣	١,٠٦
١٥٣	يربط الطفل الأشياء التي لها علاقة ببعض	0.71	٠,١٨	٠,١٥	١,٦٤

نلاحظ من الجدول (١٨) وجود أربع فقرات في هذا المجال كانت ملائمة نمائياً للأطفال الفئة العمرية، وتحمل الأرقام المتسلسلة (١٤٦، ١٤٨، ١٥١، ١٥٢) وقد كانت هذه الفقرات ملائمة باختلاف الجنس والموقع والإقليم، ما عدا الفقرة التي تحمل الرقم المتسلسل ١٤٨ حيث كان هناك تباين في الأداء عليها وفقاً لمتغيرات الموقع والإقليم .

ويلاحظ من الجدول (١٨) أن الفقرات الخمسة الأخرى كانت صعوبتها قريبة من صعوبة الفقرات التي تقع في منطقة القبول أو الملائمة النمائية للفئة العمرية وهذه الفقرات هي (١٤٥، ١٤٧، ١٤٩، ١٥٠، ١٥٣)، وقد كانت هذه الفقرات ملائمة وفقاً لمتغيرات الجنس والموقع والإقليم ما عدا الفقرة (١٥٠) حيث كان هناك تباين في الأداء عليها وفقاً لمتغير الإقليم.

الفئة العمرية من ست سنوات إلى تسع سنوات

سؤال الدراسة: ما مدى الملاءمة النمائية للأداء على العلامات الفارقة لكل مؤشر نمائي في المعايير الوطنية في المجالات الخمسة (تطور اللغة وتعلم القراءة والكتابة، التطور الاجتماعي والانفعالي، الصحة والتطور الجسدي، المنطق والتفكير، الأساليب المنهجية في التعلم) للأطفال في الفئة العمرية من ٤ - ٦ سنوات، وهل يختلف الأداء على هذه المؤشرات وفقاً لمتغيرات الجنس أو الموقع أو الإقليم .

المجال الأول: تطور اللغة وتعلم القراءة والكتابة

بلغ عدد الفقرات التي تعبر عن العلامات الفارقة الدالة على المؤشرات النمائية في مجال تطور اللغة وتعلم القراءة والكتابة ٢٦ فقرة تقيس قدرة الأطفال على التعبير عن اللغة الاستقبالية، واللغة التعبيرية، والقراءة والكتابة، ويبين الجدول (١٩) صعوبة كل فقرة من الفقرات، والقيمة التائية المحسوبة للفرق بين متوسطات الأداء بين الذكور والإناث، وبين متوسطات أداء الأطفال في الريف والمدن، والقيمة الفائية المحسوبة للفرق بين متوسطات أداء الأطفال في الأقاليم الثلاثة ودالاتها.

جدول (١٩): صعوبة الفقرات الدالة على المؤشرات النمائية للأطفال في الفئة العمرية من ٦ إلى أقل من ٩ سنوات في مجال تطور اللغة وتعلم القراءة والكتابة، والقيمة التائية/ الفائية للفرق في متوسطات الأداء عليها حسب متغيرات: الجنس، والموقع، والإقليم ودالاتها

الرقم	الفقرة	صعوبة الفقرة	قيمة(ت) للفرق بين الذكور والإناث ودالاتها	قيمة (ت) للفرق بين الريف والمدينة ودالاتها	قيمة (ف) للفرق بين الأقاليم الثلاثة ودالاتها
تطور اللغة وتعلم القراءة والكتابة					
اللغة الاستقبالية					
١	يعطي الطفل كلمة مرادفة لكلمات يعرفها	0.57	١,٥٤	١,١٤	١,٩٢
٢	يعطي الطفل كلمة لعكس جلس وقف	0.90	*٢,٤٣	٠,٦٥	٠,٩٢
٣	يتوقع الطفل نهاية قصة قرأت له	0.57	**٣,٢٢	٠,٣٨	٠,٣٤
اللغة التعبيرية					
٤	ماذا تقول في الصباح لوالدينا	0.96	٠,٩٢	٠,٣٦	٠,٤٦
٥	ماذا تقول للمعلمة عندما تريد أن تخرج من الصف	0.88	٠,٣٤	١,٠٧	١,٦٣

الرقم	الفقرة	صعوبة الفقرة	قيمة (ت) للفرق بين الذكور والإناث ودلالاتها	قيمة (ت) للفرق بين الريف والمدينة ودلالاتها	قيمة (ف) للفرق بين الأقاليم الثلاثة ودلالاتها
٦	يكرر الطفل أسئلة كثيرة عن عمل وصناعة الأشياء	0.63	١,٧٢	٠,٤١	٢,٩٤
٧	يعبر الطفل عن حاجاته بلغة واضحة ومفهومة	0.79	٠,٥٤	١,٤٣	٢,٩٢
٨	يستخدم الطفل تعابير مجازيه (عم يموت من الجوع، رح افقع من الضحك، رح أطير من الفرح	0.52	١,٦٠	١,٥٧	*٤,٦٩
القراءة					
٩	يسمي الطفل أحرف كلمة يسمعا (مدرسة)	0.92	*٢,٤٣	٠,٤٥	٢,٦١
١٠	يسمي الطفل أحرف كلمة مكتوبة (مستشفى)	0.91	*٢,٠٠	٠,١٤	*٣,٦٦
١١	يقرا الطفل قصص ومسرحيات في الكتب والمجلات المناسبة لعمره	0.59	*٢,٤١	٠,٤٥	١,٩٦
١٢	يستمتع الطفل عند القراءة له	0.81	*٢,٤٥	٠,٥٥	٠,١٧
١٣	يناقش الطفل مع أقرانه القصص التي يقرأها	0.48	**٣,٨٨	١,٠٣	٢,٠٠
14	يطلب الطفل أن يقرأ له مواضيع مجردة (الحقيقة، الموت، القيم)	0.48	١,٨٩	٠,٧٠	٢,٠٢
15	يشكل الطفل كلمتين جديدتين تبدان بنفس المقطع الأول للكلمة التي أمامه (أوقات)	0.48	٠,٩٣	٠,٦٢	٢,٨٧
16	يجيب الطفل عن أسئلة حول محتوى نص قرأه	0.81	٠,٧٧	٠,٢٢	١,٨٢
17	يفهم الطفل معنى كلمة من سياق الجملة	0.77	*٢,٤٠	١,٨٢	٠,٥٦
الكتابة					
18	يكتب الطفل فقرة معبرا عن صورة أمامه	0.67	١,٥٣	١,٤٨	*٤,٤٦
19	يضيف الطفل علامات الترقيم على الكتابة	0.44	**٣,٢٤	٠,٩٢	٠,٦٠
20	يكتب الطفل بشكل متسق	0.65	**٤,١٨	١,٠٣	١,١٩
21	يترك الطفل فراغ بين الكلمة والأخرى	0.77	**٣,٠٣	٠,٥٣	١,٥٨
22	يكتب الطفل من الأعلى إلى الأسفل	0.88	**٣,٥٧	٠,٥٢	٠,٢٩
23	يكتب الطفل من اليمين إلى اليسار	0.93	*٢,٠٣	١,٦٥	٠,٣٢
24	يكتب الطفل الأشكال المختلفة للحرف حسب موقعه في الكلمة	0.78	**٤,٧٢	٠,١٣	١,٤٣
25	يكتب الطفل نصا تمرن عليه سابقا كتابة صحيحة باستخدام علامات الترقيم وعلامات التشكيل	0.69	**٢,٧١	٠,١٥	١,٠٧
26	يرسم الطفل إشارات ممنوع التدخين، خطر	0.63	**٣,٦٦	٠,٩٩	**٨,٠٩

نلاحظ من الجدول (١٩) أن ١٣ فقرة من الفقرات التي تعبر عن العلامات الفارقة الدالة على المؤشرات النمائية في مجال تطور اللغة وتعلم القراءة والكتابة كانت ملائمة نمائياً للفئة العمرية من ٦-٩ سنوات، وهذه الفقرات تحمل الأرقام المتسلسلة (١، ٣، ٦، ٨، ١١، ١٣،

١٤، ١٥، ١٨، ١٩، ٢٠، ٢٥، ٢٦)، كما يلاحظ من الجدول أن أربع فقرات من هذه الفقرات التي تعد ملائمة للأطفال حسب المتغيرات الجنس، والموقع والإقليم وهي (١، ٦، ١٤، ١٥)، أما الفقرات الأخرى فقد كان هناك تباين في الأداء عليها وفقاً لمتغير أو أكثر من متغيرات الجنس أو الموقع أو الإقليم. كما نلاحظ من الجدول وجود أربع فقرات كانت صعوبتها قريبة من صعوبة الفقرات التي تعد في مستوى القبول النمائي للأطفال، وهذه الفقرات تحمل الأرقام المتسلسلة (٧، ١٧، ٢١، ٢٤).

ونلاحظ من الجدول (١٩) أن تسعة فقرات كانت دون مستوى نماء الأطفال في هذه الفئة العمرية وهذه الفقرات تحمل الأرقام المتسلسلة (٢، ٤، ٥، ٩، ١٠، ١٢، ١٦، ٢٢، ٢٣)، حيث كانت قيمة الصعوبة أكثر من (٠,٨٠).

المجال الثاني : التطور الانفعالي والاجتماعي.

بلغ عدد الفقرات التي تعبر عن العلامات الفارقة في مجال التطور الانفعالي الاجتماعي ٣١ فقرة، ويبين الجدول (٢٠) صعوبة كل فقرة من الفقرات في هذا المجال، والقيمة التائية المحسوبة للفرق بين متوسطات الأداء بين الذكور والإناث، وبين متوسطات أداء الأطفال في الريف والمدن، والقيمة الفائية المحسوبة للفرق بين متوسطات أداء الأطفال في الأقاليم الثلاثة ودلالاتها.

جدول (٢٠) : صعوبة الفقرات الدالة على المؤشرات النمائية للأطفال في الفئة العمرية من ٦-٩ سنوات في مجال التطور الانفعالي الاجتماعي، والقيمة التائية/ الفائية للفرق في متوسطات الأداء عليها حسب متغيرات : الجنس، والموقع، والإقليم ودلالاتها

الرقم	الفقرة	صعوبة الفقرة	قيمة(ت) للفرق بين الذكور والإناث ودلالاتها	قيمة (ت) للفرق بين الريف والمدينة ودلالاتها	قيمة (ف) للفرق بين الأقاليم الثلاثة ودلالاتها
التطور الانفعالي والاجتماعي					
العلاقة مع الكبار					
27	يبادر الطفل بالحديث مع معلمته عن أخبار أسرته	0.56	١,٧٨	*٢,٢٣	٠,٠٠
28	يشارك الطفل أفكاره أثناء نقاش جار	0.67	١,٤٥	٠,١٠	١,٠٤
29	يناقش الطفل الكبار حول موضوع يهيمه	0.68	١,٩٦	١,٠٩	١,٥٩
30	يمازح الطفل الكبار بشكل لائق	0.67	*٢,٣٧	٠,٥٨	١,٥٢
31	يظهر الطفل تقرباً واهتماماً مميّزاً بشخص واحد من الكبار المألوفين لديه	0.73	*٢,١٩	٠,٠٨	٠,٧٠
32	يسأل الطفل الكبار المألوفين لديه عن قوانين لعبة تهمة	0.62	١,٧٨	٠,٤٩	٠,٣٦

الرقم	الفقرة	صعوبة الفقرة	قيمة (ت) للفرق بين الذكور والاناث ودالاتها	قيمة (ت) للفرق بين الريف والمدينة ودالاتها	قيمة (ف) للفرق بين الأقاليم الثلاثة ودالاتها
33	يطلب الطفل مساعدة الكبار لحل خلاف مع الأقران	0.69	٠,١٣	٠,٤٤	**٥,٣٥
34	يطلب الطفل مساعدة الكبار في شرح وتوضيح المواقف والخبرات الجديدة	0.68	٠,٥١	١,٠٩	٣,٠٣
35	يقترّب الطفل من مقدم الرعاية عن رؤيته له في ضيق	0.70	١,٥٩	٠,٩٦	٠,٠٦
مع الأقران					
36	يتبادل الطفل أشياءه الخاصة مع أقرانه	0.79	٠,٦٨	٠,٥٧	٠,٣٦
37	يشارك الطفل أقرانه أسرارهم وأخبارهم	0.56	*٢,٣٤	*٢,٥٨	٠,٣٠
38	يشارك باللعبة متقيداً بقوانين اللعبة	0.75	*٢,٦٠	٠,١٤	*٣,١٩
39	يتقبل الطفل الفروق بينه وبين أقرانه	0.70	**٢,٦٧	٠,٧٢	٠,٤٨
40	يروى الطفل نكاتاً طرف لأصدقائه	0.67	٠,٤١	١,٩٣	٠,٤٩
41	يبتعد الطفل عن العنف الجسدي في تسوية خلافاته	0.70	**٣,٠٥	٠,٠٤	٠,١٩
42	يستعمل الطفل كلمات لإظهار تعاطفه مع زملائه	0.75	**٣,٣٣	٠,٤١	٢,٤٣
43	يقدم الطفل حلولاً لمساعدة زميله لتجاوز مشكلة ما	0.70	١,٢٦	١,٦٧	١,١٥
مفهوم الذات					
44	يظهر الطفل فخراً بإنجازاته وقدراته	0.81	٠,٤٧	٠,٤٥	٠,٧٢
45	ينخرط الطفل بنشاط خاص به	0.75	**٢,٩٦	**٢,٩٩	١,١٦
ضبط النفس					
46	ينسحب الطفل من موقف أزعجه	0.63	*٢,١٣	٠,٣٣	٠,٦٣
47	يتصرف الطفل بطرق مناسبة عند انزعاجه	0.73	١,٩١	٠,٥٥	١,٥١
فهم وجود الله					
48	يذكر الطفل من خلق الخلق	0.96	**٣,٠٧	٠,٢٣	١,٠٧
49	يعرف الطفل أهمية ما خلقه الله	0.77	**٤,٧٢	٠,٢٢	٠,٢٠
50	يشكر الطفل الله	0.85	١,٥٨	٠,٦٠	٠,٦٢
51	يدعو الطفل الله بأدعية	0.64	*٢,٤٧	٠,١٧	٢,٥٧
52	يرافق الطفل مقدم الرعاية إلى دور العبادة	0.68	*٢,٤٩	٠,٤٢	٠,٢٧
53	يؤدي الطفل العبادات أحياناً (الصلاة، الصوم)	0.78	٠,٠٨	١,١١	١,١٩
الأخلاق الحميدة					
54	يلعب الطفل بعدل مع أقرانه	0.81	**٢,٦٨	٠,٤٥	٢,٨٦
55	يستعمل الطفل كلمات مهذبة مع أصدقائه	0.84	*٢,٥٥	٠,٠٥	*٣,٦٠
56	يحترم الطفل كبار السن والأقارب	0.96	*٢,٥٩	١,٢٣	١,٤٦
57	يتعامل الطفل بعطف مع الحيوانات	0.85	**٣,٦٠	٠,٨٦	*٣,٦٤

يلاحظ من الجدول (٢٠) أن ١٦ فقرة في هذا المجال كانت ملائمة نمائياً للأطفال في هذه الفئة العمرية، وقد كان سبعة فقرات فقط منها مناسبة للأطفال في هذه الفئة العمرية وفقاً لمتغيرات الجنس والموقع والإقليم، وهي التي تحمل الأرقام المتسلسلة (٢٨، ٢٩، ٣٢، ٣٤، ٣٥، ٤٠،

٤٣)، أما الفقرات الأخرى التي كانت ملائمة من حيث صعوبتها فقد كانت متميزة في الأداء عليها وفقاً لمتغير أو آخر من متغيرات الدراسة المتعلقة بالجنس والموقع والإقليم .

ويلاحظ من الجدول (٢٠) وجود ستة فقرات تحمل الأرقام المتسلسلة (٣١، ٣٦، ٣٨، ٤٢، ٤٥، ٤٧، ٤٩، ٥٣) كانت صعوبتها قريبة من صعوبة الفقرات التي تعد ضمن منطقة القبول والملائمة للفئة العمرية .

ويلاحظ من الجدول (٢٠) أن سبعة فقرات كانت دون مستوى نماء الأطفال في هذه الفئة العمرية، حيث تراوحت الصعوبة لها بين ٠,٨١ و ٠,٩٦، وتحمل هذه الفقرات الأرقام المتسلسلة (٤٤، ٤٨، ٥٠، ٥٤، ٥٥، ٥٦، ٥٧).

المجال الثالث: التطور الحركي والصحة الجسدية.

تحدد المعايير والمؤشرات النمائية مجموعة من الأبعاد في هذا المجال تمثل الحركات الدقيقة والحركات الكبيرة والصحة، واللياقة البدنية والنظافة الشخصية ، وتم قياسها بستة وعشرون فقرة، ويبين الجدول (٢١) الصعوبة لكل فقرة من هذه الفقرات، والقيمة التائية المحسوبة للفرق بين متوسطات الأداء بين الذكور والإناث، وبين متوسطات أداء الأطفال في الريف والمدن، والقيمة الفائية المحسوبة للفرق بين متوسطات أداء الأطفال في الأقاليم الثلاثة ودلالاتها.

الجدول (٢١) : صعوبة الفقرات الدالة على المؤشرات النمائية للتطور الحركي والصحة الجسدية للفئة العمرية من ٦-٩ سنوات، والقيمة التائية/ الفائية للفرق في متوسطات الأداء عليها حسب متغيرات : الجنس، والموقع، والإقليم ودلالاتها

الرقم	الفقرة	صعوبة الفقرة	قيمة(ت) للفرق بين الذكور والإناث ودلالاتها	قيمة (ت) للفرق بين الريف والمدينة ودلالاتها	قيمة (ف) للفرق بين الأقاليم الثلاثة ودلالاتها
58	يحرك الطفل فارة الحاسوب	0.63	٠,٤٤	٠,٨٥	٠,٠٤
59	يرسم الطفل أشكالاً	0.79	٠,٠٤	١,٦٩	*٤,٢٥
60	يلون الطفل رسماً	0.73	١,٥٤	٠,٢٦	*٣,١٦
61	يستخدم الطفل لوح مفاتيح الحاسوب بكفاءة	0.45	٠,٦٥	٠,٧٢	١,١٣
62	يستعمل الطفل الإبرة للحياكة	0.65	*٢,٢٩	١,٤٤	٠,٦٥
63	يقف الطفل على قدم واحدة ويحرك الأخرى إلى الأمام	0.90	١,٦٥	٠,٢٣	٠,٧٤

الرقم	الفقرة	صعوبة الفقرة	قيمة (ت) للفرق بين الذكور والإناث ودالاتها	قيمة (ت) للفرق بين الريف والمدينة ودالاتها	قيمة (ف) للفرق بين الأقاليم الثلاثة ودالاتها
64	يقفز الطفل قفزة طويلة خلال الركض	0.84	٠,٧٧	١,٢٢	٠,٣٨
65	يركل الطفل الكرة بقدمه	0.82	١,٨١	١,٢٣	*٣,٣٤
66	يلعب الطفل الألعاب الرياضية المألوفة في البيئة (كرة السلة، كرة الريشة، كرة الطاولة)	0.72	٠,٧٠	٠,٣٧	*٤,٢٩
67	يتذوق الطفل أصناف جديدة من الطعام	0.83	٠,٥٢	١,٤٦	١,٤٥
68	يتبع الطفل آداب المائدة	0.88	*٢,١٩	٠,٨٩	٢,١٤
69	ينام الطفل بمعدل ١٠ ساعات يوميا	0.84	١,٥٠	**٢,٨٤	*٣,٨٤
70	يجيب الطفل لماذا ستره النجاة والأجهزة الواقية ضرورية	0.74	١,١١	٠,١٥	٠,٥٨
71	يتعد الطفل عن المياه العميقة	0.90	١,٠٤	٠,٣٦	٠,٠٦
72	يطلب الطفل من الكبار المؤلفين لديه الإقلاع عن التدخين	0.78	٠,٨٠	١,٩٢	*٤,٠٩
73	يستخدم الطفل الأدوات الكهربائية بحذر	0.84	١,٤١	١,٨٥	٠,٨٨
74	يشارك الطفل في الألعاب والنشاطات البدنية لمدة ٤٥ - ٦٠ دقيقة	0.71	١,٥٥	٠,٥٧	**٥,٥٥
75	يقوم الطفل بتمارين شد وإرخاء البطن	0.56	١,٤٨	١,١٩	٠,٠٢
76	يمشي الطفل مسافة ١٥٠٠ متر لمدة ٩ دقائق	0.46	٠,٢٠	١,٣٧	٠,٤٠
77	يركض الطفل مسافة ١٥٠٠ متر لمدة ٩ دقائق	0.45	٠,٩٥	٠,٦٨	٠,٠٥
78	يبادل الطفل بين الركض والمشي لمدة ٩ دقائق	0.62	٠,٧٦	٠,٣٠	**١٢,٠
79	يحافظ الطفل على نظافة شعره	0.92	*٢,١٦	٠,٣٩	٠,٢٣
80	يحافظ الطفل على نظافة ملابسه	0.91	*٢,١٥	٠,٤٠	٠,٥٣
81	يمشط الطفل شعره	0.90	٠,٦٩	٠,٨١	٠,١٠
82	يجيب الطفل ما هي أخطار شرب أكثر من شخص من كوب واحد	0.86	٢,٦٦	٠,٢٢	٠,٩٤
83	يغسل الطفل الفاكهة والخضار قبل أكلها	0.92	٠,٩٤	٠,٥٢	٠,٤٩

يلاحظ من الجدول (٢١) وجود ٧ فقرات في هذا المجال فقط كانت ملائمة نمائياً للأطفال في هذه الفئة العمرية، وتحمل الأرقام المتسلسلة (٥٨، ٦١، ٦٢، ٧٥، ٧٦، ٧٧، ٧٨) وقد كانت ٦ فقرات منها ملائمة للأطفال باختلاف متغيرات الجنس والموقع والإقليم وهي (٥٨، ٤٥، ٦١، ٧٥، ٧٦، ٧٧)، أما الفقرتان (٦٢، ٧٨) فقد كان هناك اختلافاً بين الذكور والإناث في الأداء على الأولى، و كان هناك تباين في الأداء على الثانية وفقاً لمتغير الإقليم .

كما يلاحظ من الجدول (٢١) وجود ستة فقرات كانت صعوبتها قريبة من صعوبة الفقرات التي تعد ملائمة نمائياً وتحمل هذه الفقرات الأرقام المتسلسلة (٥٩، ٦٠، ٦٦، ٧٠، ٧٢، ٧٤)، وقد وجد تباين في الأداء على هذه الفقرات وفقاً لمتغير أو أكثر من متغيرات الجنس والموقع والإقليم، ما عدا الفقرة التي تحمل الرقم المتسلسل (٧٠)، حيث لم يكن هناك فروق بين

متوسطات الأداء عليها بين كل من الذكور والإناث أو بين الأطفال في الريف والمدينة، أو بين الأطفال في الأقاليم الثلاثة (شمال، وسط، جنوب).

ويلاحظ من الجدول (٢١) أن ١٣ فقرة في هذا المجال كانت دون مستوى نماء الأطفال حيث تراوحت الصعوبة لها بين ٠,٨٢ إلى ٠,٩٢.

المجال الرابع : المنطق والتفكير

تم تطوير ٤١ فقرة لتعبر عن العلامات الفارقة الدالة على المؤشرات النمائية للأطفال في هذه الفئة العمرية في مجال المنطق والتفكير والتي تمثل كلاً من مفهوم المقارنة، ومفهوم النمط، ومفاهيم الأعداد واستعمالاتها، و المفاهيم الرياضية الحياتية، والفهم العلمي، والمعلومات الشخصية، والدراسات الاجتماعية، والفنون. ويبين الجدول (٢٢) الصعوبة لهذه الفقرات حسب أداء الطلبة في الفئة العمرية من ٦-٩ سنوات، والقيمة التائية المحسوبة للفرق بين متوسطات الأداء بين الذكور والإناث، وبين متوسطات أداء الأطفال في الريف والمدن، والقيمة الفائية المحسوبة للفرق بين متوسطات أداء الأطفال في الأقاليم الثلاثة ودلالاتها.

الجدول (٢٢) : صعوبة الفقرات الدالة على المؤشرات النمائية للأطفال في

الفئة العمرية من ٦-٩ سنوات في مجال المنطق والتفكير، والقيمة التائية/ الفائية للفرق في متوسطات الأداء عليها حسب متغيرات : الجنس، والموقع، والإقليم ودلالاتها

الرقم	الفقرة	صعوبة الفقرة	قيمة(ت) للفرق بين الذكور والإناث ودلالاتها	قيمة (ت) للفرق بين الريف والمدينة ودلالاتها	قيمة (ف) للفرق بين الأقاليم الثلاثة ودلالاتها
المنطق والتفكير					
مفهوم المقارنة					
84	يصنف الطفل الأشياء وفق نوعها	0.88	١,٣٠	٠,٥٦	٠,٦٤
85	يعرف الطفل كم فلسا في القرش	0.69	٠,٤١	١,٣٠	٠,٥٢
86	يعرف الطفل كم قرشا في الدينار	0.86	٠,١٧	١,٦٥	١,١٨
87	يعرف الطفل كم قرشا في نصف الدينار	0.80	٠,٨٨	٠,٩٧	٠,٠٥
88	يميز الطفل الفروق بين الأطوال	0.82	٠,١٤	١,٠٤	١,٤٢
89	يميز الطفل الفروق بين الأحجام	0.68	١,١٥	٠,٦٧	٠,٠١
90	يرسم الطفل مخطط للحي الذي يسكنه	0.62	**٦,٤٠	١,٣٢	١,٣٤
91	يكمل الطفل أحجية من ١٠ قطع	0.83	١,٢٣	٠,٦١	٢,٧٠
92	يقرا الطفل الوقت من الساعة	0.67	٠,٨٧	٠,٩١	١,٠٦
93	يستخدم الطفل الساعة للتنبؤ بالوقت المتبقي على حدث معين	0.57	٠,٠٩	١,٤٩	٠,٩٩
94	يسمي الطفل أيام الأسبوع	0.91	٠,٨١	٠,٣٦	٠,٣٤

الرقم	الفقرة	صعوبة الفقرة	قيمة (ت) للفرق بين الذكور والإناث ودالاتها	قيمة (ت) للفرق بين الريف والمدينة ودالاتها	قيمة (ف) للفرق بين الأقاليم الثلاثة ودالاتها
95	يسمي الطفل اشهر السنة	0.19	**٣,٢٨	٠,١٩	٠,٣٢
مفهوم النمط					
96	يعدد الطفل أفراد عائلته الممتدة من الأكبر إلى الأصغر	0.92	١,٩١	١,٠٩	٠,٤٣
97	يكمل الطفل لفظيا الأعداد الفردية بالتسلسل من ١ - ١٩	0.85	*٢,٤٤	٠,٠٢	٢,٢٣
98	يكمل الطفل لفظيا الأعداد الزوجية بالتسلسل من ٢ - ٢٠	0.87	١,٥٨	٠,٥٢	*٣,١٥
99	يكمل الطفل جدولا من جداول الضرب (إلى جدول ٥)	0.81	**٢,٨٦	٠,٩٢	١,٣٥
100	يكمل الطفل نمطا بصريا مكون من ٤-٥ أشياء مختلفة (متغيرات)	0.92	١,١٦	٠,٨٥	١,٧١
مفاهيم الأعداد واستعمالاتها					
101	يجمع الطفل ذهنيا أعدادا مكونة من منزلتين	0.77	١,٧٦	٠,٢٤	١,٩٠
102	يطرح الطفل ذهنيا أعدادا مكونة من منزلتين	0.74	٠,٢٤	٠,٥٢	٠,٦٠
103	يكمل الطفل العد من منتصف تسلسل رقمي	0.77	١,٥٢	١,٠٠	١,٤٦
المفاهيم الرياضية الحياتية					
104	يستعمل الطفل أصابع يديه أو أشياء أخرى في العد وعمليات الحساب الأخرى	0.57	١,٩٢	٠,٣٤	٢,٠٥
105	يعرف الطفل تاريخ ميلاده	0.33	**٣,١٥	٠,٩٩	٣,٠٠
106	يشارك الطفل في ألعاب تستدعي استخدام العمليات الرياضية وحل المشكلات	0.57	٠,١٤	٠,٨٥	٠,٧٤
107	يمارس الطفل عمليات حسابية صحيحة أثناء الشراء	0.81	٠,٣٠	٠,٨٣	*٤,٥١
108	يستخدم الطفل أدوات القياس بدقة لقياس شيء	0.77	١,٠٨	١,٧٩	٠,٠٥
الفهم العلمي					
109	يتنبأ الطفل بنتائج خلط مادتين	0.74	١,٨٥	**٣,٣٢	*٣,٨١
110	يحدد الطفل حالات الماء	0.42	**٤,٤٥	٠,٥٠	٠,٢٦
111	يتوقع الطفل ما سيحدث للماء عند وضعه في المجمد	0.89	١,٣٠	٠,٣٧	٠,٣٢
112	يتوقع الطفل ما سيحدث لقطعة خشب إذا ألقيت في الماء	0.50	**٣,١٧	١,١٨	٠,٧٥
113	يعرف الطفل الحاجات الأساسية للأحياء	0.79	**٤,٠٩	٠,٢٣	*٤,١٧
114	يسجل الطفل مراحل نمو وتطور نبتة	0.66	١,٩٥	٠,٣٠	٠,٥٧
115	يسمي الطفل الأعضاء المستخدمة في حركة	0.73	١,٩٣	٠,٩٢	٠,٩٨
116	يصنف الطفل الحيوانات اعتمادا على العضو المستخدم في الحركة	0.85	٠,٩٨	٠,٣٨	٢,٢٥
المعلومات الشخصية					
117	يحدد الطفل مسؤوليات دوره ضمن مجموعة الأقران	0.74	٠,٥٣	٠,٩٢	٠,٢٦
118	يتحدث الطفل عن تفضيلاته الشخصية	0.67	٠,٠٩	٠,١٩	٠,٩٩
الدراسات الاجتماعية					

الرقم	الفقرة	صعوبة الفقرة	قيمة(ت) للفرق بين الذكور والإناث ودالاتها	قيمة (ت) للفرق بين الريف والمدينة ودالاتها	قيمة (ف) للفرق بين الأقاليم الثلاثة ودالاتها
119	يذكر الطفل تأثير الطقس على ملابس الشعوب	0.83	*٢,٢٦	*٢,٣٤	**٥,٩٣
120	يذكر الطفل عناوين أصدقائه	0.65	١,٢٢	١,٥٢	٠,٤٣
الفنون					
121	يدرك الطفل اللون الطبيعي للأشياء	0.83	*٢,٣١	١,٩٠	٢,١٨
122	يغني الطفل أغنية من أي مقطع	0.71	**٥,٩٣	١,٠٨	٠,٦٦
123	يعزف الطفل مقطوعة موسيقية بالإيقاع	0.32	*٢,٤٧	٠,٤٧	*٣,٥٩
124	يقوم الطفل بحركات جسدية تتناغم مع الموسيقى	0.52	**٣,٣٧	٠,٦٢	*٤,٦٥

نلاحظ من الجدول (٢٢) أن ١٥ فقرة من الفقرات في مجال المنطق والتفكير كانت ملائمة نمائياً للفئة العمرية (أي للفئة بين ٦ إلى أقل من ٩ سنوات) ، حيث تراوحت الصعوبة لها بين ٠,٣٢ و ٠,٧٠، وتحمل هذه الفقرات الأرقام المتسلسلة (٨٥، ٨٩، ٩٠، ٩٢، ٩٣، ٩٤، ١٠٤، ١٠٥، ١٠٦، ١١٠، ١١٢، ١١٤، ١١٨، ١٢٠، ١٢٣، ١٢٤)، وقد كانت ستة من هذه الفقرات يختلف الأداء عليها وفقاً لمتغير أو أكثر من متغيرات الجنس والموقع والإقليم وهذه الفقرات تحمل الأرقام المتسلسلة (٩٠، ١٠٥، ١١٠، ١١٢، ١٢٣، ١٢٤) .

ويلاحظ من الجدول (٢٢) وجود ١٠ فقرات في هذا المجال كانت صعوبتها قريبة من صعوبة الفقرات التي تعد ملائمة نمائياً وتحمل هذه الفقرات الأرقام المتسلسلة (٨٧، ١٠١، ١٠٢، ١٠٣، ١٠٨، ١٠٩، ١١٣، ١١٥، ١١٧، ١٢٢) ، ويلاحظ عدم وجود تباين في الأداء على هذه الفقرات وفقاً لمتغير الجنس أو الإقليم أو الموقع إلا على الفقرة (١٠٩) حيث كان هناك تباين في الأداء عليها بين الأطفال في الريف والمدينة، وتباين في الأداء بين الأقاليم الثلاثة (شمال، وسط، جنوب).

ونلاحظ من الجدول (٢٢) أن ١٥ فقرة كانت دون مستوى نماء الأطفال في الفئة العمرية حيث استطاع الإنجاز على كل واحد منها أكثر من ٨٠% من أفراد العينة في الفئة العمرية ، وتحمل هذه الفقرات الأرقام المتسلسلة (٨٤، ٨٦، ٨٨، ٩١، ٩٤، ٩٦، ٩٧، ٩٨، ٩٩، ١٠٠، ١٠٧، ١١١، ١١٦، ١١٩، ١٢١) .

كما نلاحظ من الجدول (٢٢) وجود فقرة واحدة فوق مستوى نماء الأطفال في هذه الفئة العمرية وهي الفقرة المتعلقة بتسمية أشهر السنة ، حيث لم يستطع الإجابة عليها إلا ١٩% من أفراد العينة في الفئة العمرية.

المجال النمائي الخامس: الأساليب المنتهجة في التعلم :

يعبر هذا المجال عن قدرة الأطفال على إظهار اتجاهات وأمزجة وأساليب تعلم إيجابية في العديد من الأماكن والمواقف ومع الآخرين ، وقد بلغ عدد الفقرات التي تعبر عن العلامات الفارقة الدالة على المؤشرات النمائية في هذا المجال ١٠ فقرات تراوحت الصعوبة لها المؤشرات بين ٠,٤٤ و ٠,٦٧ ، ويبين الجدول (٢٣) الصعوبة لكل فقرة من الفقرات، والقيمة التائية المحسوبة للفرق بين متوسطات الأداء بين الذكور والإناث، وبين متوسطات أداء الأطفال في الريف والمدن، والقيمة الفائية المحسوبة للفرق بين متوسطات أداء الأطفال في الأقاليم الثلاثة ودالاتها.

جدول (٢٣) : صعوبة الفقرات الدالة على المؤشرات النمائية للأطفال في الفئة العمرية من ٦-٩ سنوات في مجال الأساليب المنتهجة في التعلم، والقيمة التائية/ الفائية للفرق في متوسطات الأداء عليها حسب متغيرات : الجنس، والموقع، والإقليم ودالاتها

الرقم	الفقرة	صعوبة الفقرة	قيمة(ت) للفرق بين الذكور والإناث ودالاتها	قيمة (ت) للفرق بين الريف والمدينة ودالاتها	قيمة (ف) للفرق بين الأقاليم الثلاثة ودالاتها
الأساليب المنتهجة في التعلم					
125	يجازف الطفل بممارسة مهارة جديدة	0.52	٠,٤٧	١,٠٦	٠,٧٥
126	يصنع الطفل ألعابا بسيطة مستخدما خامات البيئة	0.68	١,٤٠	*٢,٤٦	*٣,٨٣
127	يؤاثر الطفل على إنجاز مهمة ما بإشراف محدود	0.66	٠,٨٠	٠,٨٩	١,٣٤
128	يبتكر الطفل أشياء بطرق عديدة	0.44	٠,٨٧	٠,٠٢	١,٠١
129	يجرب الطفل استخدامات جديدة للأشياء	0.57	١,٢٩	٠,١٣	١,٩٧
130	يضع الطفل أهدافا وخططا لمهمة ما	0.47	**٢,٦٦	٠,١٣	*٣,١٩
131	ينفذ الطفل المهمة وفقا للأهداف والخطة التي وضعها	0.48	*٢,٥٦	٠,٠٤	**٥,٥٥
132	يضع الطفل حلول كثيرة للمشكلة قبل البدء بحلها	0.45	*٢,٣٩	٠,٠٩	٠,١٧
133	يتعلم الطفل من خلال تجاربه	0.67	**٣,٣٤	٠,٢٩	٢,٥٥
134	يبحث الطفل في السبب والنتيجة	0.50	*٢,٢٧	٠,٨٩	*٣,٣٩

نلاحظ من الجدول (٢٣) أن جميع الفقرات التي تعبر عن العلامات الفارقة الدالة على المؤشرات النمائية في مجال الأساليب المنتهجة في التعلم ، مناسبة نمائياً للأطفال في الفئة العمرية حيث تراوحت الصعوبة لها بين ٠,٤٤ و ٠,٦٨ ، إلا أنه يلاحظ وجود تباين في الأداء على ستة فقرات في هذا المجال وفقاً لمتغير أو أكثر من متغيرات الجنس أو الموقع أو الإقليم، وهذه الفقرات تحمل الأرقام المتسلسلة (١٢٦، ١٣٠، ١٣١، ١٣٢، ١٣٣، ١٣٤).

المناقشة

هدفت الدراسة إلى استكشاف مدى الملائمة النمائية للأداء على العلامات الفارقة ((Benchmarks)) الدالة على كل مؤشر نمائي في المعايير الوطنية في كل مجال من المجالات الخمسة (التطور اللغوي وتعلم القراءة والكتابة، التطور الاجتماعي والانفعالي، الصحة والتطور الجسدي، المنطق والتفكير، الأساليب المنتهجة في التعلم) للأطفال الأردنيين في الفئات العمرية الأربع، استناداً إلى استجابات الأطفال أنفسهم على الفقرات التي تقيس الأداءات على العلامات الفارقة.

تم تصنيف الفقرات (التي تعبر عن العلامات الفارقة الدالة على المؤشرات النمائية) إلى ثلاث مستويات اعتماداً على المعيار الإحصائي وهو صعوبة الفقرة كما يلي:

- المستوى الأول: دون مستوى النماء، أي أن الفقرة التي تعبر عن العلامة الفارقة الدالة على المؤشر النمائي هي دون مستوى نماء الأطفال في الفئة العمرية، بحيث أن أكثر من ٨٠% من أفراد العينة في الفئة العمرية استطاعت أن تظهر الأداء الذي تدل عليه الفقرة (أي أن صعوبة الفقرة تكون أكثر من ٠,٨٠).

- المستوى الثاني: فوق مستوى النماء، أي أن الفقرة التي تعبر عن العلامة الفارقة الدالة على المؤشر النمائي هي فوق مستوى نماء الأطفال في الفئة العمرية، بحيث أن أقل من ٣٠% من الأطفال فقط في الفئة العمرية استطاعت أن تظهر الأداء الذي تدل عليه الفقرة (أي أن صعوبة الفقرة تكون أقل من ذلك).

- المستوى الثالث: ملائم نمائياً، أي أن الفقرة التي تعبر عن العلامة الفارقة الدالة على المؤشر النمائي هي في مستوى نماء الأطفال في الفئة العمرية، بحيث أن ٣٠% إلى ٨٠% من الأطفال في الفئة العمرية استطاعت أن تظهر الأداء الذي تدل عليه الفقرة (أي أن صعوبة الفقرة تكون في المدى بين ٠,٣٠ إلى ٠,٨٠).

- المستوى الرابع: ملائم نمائياً إلى حد ما؛ أي أن الفقرة التي تعبر عن العلامة الفارقة الدالة على المؤشر النمائي هي في مستوى قريب من مستوى نماء الأطفال في الفئة العمرية، بحيث أن أقل من ٣٠% إلى ٢٠%، أو أكثر من ٧٠% إلى ٨٠% من الأطفال في الفئة العمرية استطاعت أن تظهر الأداء الذي تدل عليه الفقرة (أي أن صعوبة الفقرة تكون في المدى بين أقل من ٠,٣٠ إلى ٠,٢٠، أو أكثر من ٠,٧٠ إلى ٠,٨٠).

وقد أظهرت النتائج تبايناً في المستويات الأربعة أعلاه حسب المجال والفئة العمرية، ويلخص الجدول (٢٤) أعداد الفقرات في كل مستوى من مستويات الملائمة النمائية الأربعة في مجال

تطور اللغة وتعلم القراءة والكتابة حسب الفئات العمرية الأربع، كما يبين مدى ملائمة الفقرات.

جدول (٢٤) أعداد الفقرات في مستويات الملائمة الأربعة في مجال تطور اللغة وتعلم القراءة والكتابة حسب الفئات العمرية الأربع

عدد الفقرات									الفئة العمرية
ملائمة نمائيا ويوجد فرق حسب الإقليم	ملائمة نمائيا ويوجد فرق حسب الموقع	ملائمة نمائيا ويوجد فرق حسب الجنس	ملائمة نمائيا للمجتمع الكلي والمجتمعات الفرعية	دون مستوى النماء	فوق مستوى النماء	ملائم نمائيا إلى حد ما	الملائمة نمائياً	الكلي	
٠	٣	٠	٤	٥	١	٤	٧	١٦	منذ الولادة إلى أقل من ١٨ شهر
٢	٣	٠	١	٨	-	٤	٦	١٨	من ١٨ شهر إلى عمر أقل من ٤ سنوات
٠	٣	٠	٨	٧	٥	٨	١١	٢٧	من ٤ سنوات إلى أقل من ٦ سنوات
٠	٢	٧	٤	٩	-	٤	١٣	٢٦	من ٦ سنوات إلى أقل من ٩ سنوات

يتضح من الجدول (٢٤) أن عدد الفقرات الملائمة نمائياً للأطفال في الفئات العمرية الأربع كانت بالترتيب حسب تدرج الفئة العمرية (٧، ٦، ١١، ١٣)، ويلاحظ من الجدول (٢٤) أن الفقرات التي تعد ملائمة للمجتمع الكلي والمجتمعات الفرعية كانت بالترتيب (٤، ١، ٨، ٤)، ويشير هذا إلى أنه وبالرغم من وجود ٣٧ فقرة ملائمة نمائياً إلا أن ٢٠ فقرة منها متحيزة لمجموعة فرعية، الأمر الذي يستدعي مراجعة هذه الفقرات المتحيزة لتناسب المجتمع الكلي وبنفس الوقت تناسب المجموعات الفرعية جميعها.

ويلاحظ من الجدول (٢٤) أن عدد الفقرات الملائمة نمائياً إلى حد ما للأطفال في الفئات العمرية الأربع كانت بالترتيب حسب تدرج الفئة العمرية (٤، ٤، ٨، ٤)، وبالتالي فإن هذه الفقرات العشرين التي تعد قريبة في صعوبتها من صعوبة الفقرات الملائمة نمائياً تحتاج إلى مراجعة وتنقيح، ليصار إلى استخدامها ضمن المعايير النمائية الوطنية.

ويلاحظ من الجدول (٢٤) أن أعداد الفقرات التي تعد دون مستوى نماء الأطفال للفئة العمرية كانت بالترتيب (٥ ، ٨ ، ٧ ، ٩) ، أما أعداد الفقرات فوق مستوى نماء الأطفال فقد كانت بالترتيب لكل فئة من الفئات العمرية (١ ، ٠ ، ٥٠٠).

ويلاحظ من الجدول (٢٤) وجود ٢٩ فقرة تعبر عن العلامات الفارقة الدالة على المؤشرات النمائية في مجال التطور اللغوي وتعلم القراءة والكتابة موزعة على الفئات العمرية الأربع دون مستوى النماء للأطفال (أي غير ملائمة نمائياً للفئة العمرية التي طورت لها) ، الأمر الذي يعود إلى انخفاض مستوى التوقعات لأداء الأطفال في مجال التطور اللغوي، كما يؤكد ذلك وجود عدد قليل من الفقرات التي تقع فوق مستوى نماء الأطفال.

كما قد يعزى هذا الأمر إلى طبيعة الثقافة المحلية والأسرة الممتدة، وما قد تنتجه من فرص كبيرة للتواصل مع الآخرين ، والذي يكون له دور كبير في نمو لغة الطفل في المجتمع المحلي بشكل أسرع.

كما أظهرت النتائج تبايناً في المستويات النمائية الأربع في مجال التطور الانفعالي والاجتماعي حسب الفئة العمرية، ويلخص الجدول (٢٥) أعداد الفقرات في كل مستوى من المستويات ضمن مجال تطور اللغة وتعلم القراءة والكتابة حسب الفئات العمرية الأربع.

جدول (٢٥) أعداد الفقرات في مستويات الملائمة الثلاث في مجال التطور الانفعالي

والاجتماعي حسب الفئات العمرية الأربع

عدد الفقرات									الفئة العمرية
ملائمة نمائياً ويوجد فرق حسب الإقليم	ملائمة نمائياً ويوجد فرق حسب الموقع	ملائمة نمائياً ويوجد فرق حسب الجنس	ملائمة نمائياً للمجتمع الكلي والمجموعات الفرعية	دون مستوى نماء	فوق مستوى النماء	ملائم نمائياً إلى حد ما	الملائمة نمائياً	الكلي	
٠	١	٠	١	١٥	-	١	٢	١٧	منذ الولادة إلى أقل من ١٨ شهر
٠	٠	٠	١	١٣	-	٥	١	١٩	من ١٨ شهر إلى عمر أقل من ٤ سنوات
٠	٠	٣	٥	١٧	-	١٣	٨	٣٨	من ٤ سنوات إلى أقل من ٦ سنوات
٢	١	٧	٧	٧	-	١٢	١٦	٣١	من ٦ سنوات إلى أقل من ٩ سنوات

يتضح من الجدول (٢٥) أن عدد الفقرات الملائمة نمائياً للأطفال في الفئات العمرية الأربع كانت بالترتيب حسب تدرج الفئة العمرية (٢، ١، ٨، ١٦)، ويلاحظ من الجدول أن عدد الفقرات التي كانت ملائمة نمائياً للمجتمع الكلي والمجتمعات الفرعية كانت بالترتيب (١، ١، ٥، ٧)، وبالتالي يوجد (١٣) فقرة تحتاج إلى مراجعة للتأكد من مناسبتها للمجتمعات الفرعية. أما أعداد الفقرات التي تعد دون مستوى نماء الأطفال للفئة العمرية فقد كانت بالترتيب (١٥، ١٣، ١٧، ٧).

ويلاحظ من الجدول (٢٥) وجود ٥٢ فقرة تعبر عن العلامات الفارقة الدالة على المؤشرات النمائية في مجال التطور الاجتماعي والانفعالي موزعة على الفئات العمرية الأربع دون مستوى النماء للأطفال (أي غير ملائمة نمائياً للفئة العمرية التي طورت لها)، الأمر الذي يعود إلى انخفاض مستوى التوقعات لأداء الأطفال في مجال التطور الاجتماعي والانفعالي أيضاً.

ونلاحظ من الجدول (٢٥) وجود تبايناً في مستويات النماء الثلاث (دون مستوى النماء، فوق مستوى النماء، وملائم نمائياً، وملائمة نمائياً إلى حد ما) باختلاف الفئات العمرية، إذ كلما ارتفعت الفئة العمرية كان عدد الفقرات مقبولة نمائياً أكثر. الأمر الذي قد يعزى إلى أن توقعات مطوري المعايير كانت أدق في الفئات العمرية العليا منها في الفئات العمرية الأقل. كما قد يعزى هذا الأمر إلى طبيعة البيئة المحلية وما تنتجه من فرص للتفاعل، والذي يكون له دور كبير في سرعة النمو الاجتماعي الانفعالي لدى الطفل.

أما في مجال التطور الحركي والصحة الجسدية، فيبين الجدول (٢٦) النتائج لأعداد الفقرات في مستويات الملائمة الأربع في مجال التطور الحركي والصحة الجسدية حسب الفئات العمرية الأربع.

جدول (٢٦) أعداد الفقرات في مستويات الملائمة الأربع في مجال في التطور الحركي والصحة الجسدية حسب الفئات العمرية الأربع

عدد الفقرات									الفئة العمرية
ملائمة نمائيا ويوجد فرق حسب الإقليم	ملائمة نمائيا ويوجد فرق حسب الموقع	ملائمة نمائيا ويوجد فرق حسب الجنس	ملائمة نمائيا للمجتمع الكلي والمجموعات الفرعية	دون مستوى النماء	فوق مستوى النماء	ملائم نمائيا إلى حد ما	الملائمة نمائياً	الكلي	
٢	٠	٠	٠	١٥	٥	٥	٢	٢٢	منذ الولادة إلى أقل من ١٨ شهر
٠	٠	٠	١	٢٢	٠	٦	١	٢٩	من ١٨ شهر إلى عمر أقل من ٤ سنوات
١	١	٠	٣	٢٥	٣	٨	٥	٣٨	من ٤ سنوات إلى أقل من ٦ سنوات
٠	١	١	٥	١٣	٥	٦	٧	٢٦	من ٦ سنوات إلى أقل من ٩ سنوات

يتضح من الجدول (٢٦) أن عدد الفقرات الملائمة نمائياً للأطفال في الفئات العمرية الأربع كانت بالترتيب حسب تدرج الفئة العمرية (٢، ١، ٥، ٧)، أما الفقرات التي تعد ملائمة نمائياً للمجتمع الكلي والمجموعات الفرعية فقد كانت بالترتيب (٠، ١، ٣، ٥)، وكانت أعداد الفقرات الملائمة نمائياً إلى حد ما بالترتيب حسب تدرج الفئة العمرية (٥، ٦، ٨، ٦)، وكانت أعداد الفقرات التي تعد دون مستوى نماء الأطفال للفئة العمرية كانت بالترتيب (١٥، ٢٢، ٢٥، ١٣).

ويلاحظ من الجدول (٢٦) وجود ٧٥ فقرة تعبر عن العلامات الفارقة الدالة على المؤشرات النمائية في مجال التطور الحركي والصحة الجسدية موزعة على الفئات العمرية الأربع دون مستوى النمء للأطفال (أي غير ملائمة نمائياً للفئة العمرية التي طورت لها).

كما ونلاحظ وجود تباين في مستويات النمء الثلاث (دون مستوى النمء، فوق مستوى النمء، وملائم نمائياً) باختلاف الفئات العمرية، حيث أقل دقة للتوقعات لأداء الأطفال في هذا المجال

كانت في المجموعة العمرية الثانية والثالثة. الأمر الذي قد يستدعي إعادة بناء علامات فارقة دالة على المؤشرات النمائية في هذا المجال لهذه الفئات العمرية .

أما في مجال المنطق والتفكير ، فيبين الجدول (٢٧) النتائج لأعداد الفقرات في مستويات الملائمة الأربع و حسب الفئات العمرية الأربع .

جدول (٢٧) أعداد الفقرات في مستويات الملائمة الثلاث في مجال المنطق والتفكير وحسب الفئات العمرية الأربع

عدد الفقرات									الفئة العمرية
ملائمة نمائياً ويوجد فرق حسب الإقليم	ملائمة نمائياً ويوجد فرق حسب الموقع	ملائمة نمائياً ويوجد فرق حسب الجنس	ملائمة نمائياً للمجتمع الكلي والمجموعات الفرعية	دون مستوى النماء	فوق مستوى النماء	ملائم نمائياً إلى حد ما	الملائمة نمائياً	الكلي	
٠	٠	٠	٠	٨	٢	٢	٠	١٢	منذ الولادة إلى أقل من ١٨ شهر
٢	٩	٢	٢	٩	٠	٥	١١	٢٤	من ١٨ شهر إلى عمر أقل من ٤ سنوات
٣	٦	٠	١٤	٨	٠	١٣	٢١	٤١	من ٤ سنوات إلى أقل من ٦ سنوات
٠	١	٦	٩	١٥	١	٩	١٥	٤١	من ٦ سنوات إلى أقل من ٩ سنوات

يتضح من الجدول (٢٧) أن عدد الفقرات الملائمة نمائياً للأطفال في الفئات العمرية الأربع كانت بالترتيب حسب تدرج الفئة العمرية (٠، ١١، ٢١، ١٥)، وان أعداد الفقرات الملائمة إلى حد ما كانت بالترتيب حسب تدرج الفئة العمرية (٢، ٥، ١٣، ٩)، وأعداد الفقرات التي تعد دون مستوى نماء الأطفال للفئة العمرية كانت بالترتيب (٨، ٩، ٨، ١٥)، أما أعداد الفقرات فوق مستوى نماء الأطفال فقد كانت بالترتيب لكل فئة من الفئات العمرية (٢، ١، ١، ١).

ويلاحظ من الجدول أن أعداد الفقرات الملائمة للمجتمع الكلي والمجتمعات الفرعية كانت بالترتيب (٠، ٢، ١٤، ٩)، وبالتالي فإن هذه الفقرات تحتاج إلى مراجعة وتنقيح لتتناسب جميع المجتمعات الفرعية.

ويلاحظ من الجدول (٢٧) أن أعداد الفقرات الملائمة نمائياً كبيرة في الفئات العمرية الثانية والثالثة والرابعة، ولكنها قليلة جداً في الفئة العمرية الأولى، والذي قد يعزى إلى دقة التوقعات في الفئات العمرية الثلاث، أما الفئة العمرية الأولى فقد كانت معظم الفقرات دون مستوى النماء، والذي قد يعكس التوقعات القليلة المطلوبة من الأطفال في هذه الفئة العمرية. وتوصي الدراسة هنا أن يتم مراجعة العلامات الفارقة الدالة على المؤشرات النمائية لهذه الفئة العمرية، ويقترح بناء علامات فارقة جديدة تكون ملائمة لهذه الفئة العمرية.

أما في مجال الأساليب المنتهجة في التعلم، فيبين الجدول (٢٨) النتائج لأعداد الفقرات في مستويات الملائمة الأربع وحسب الفئات العمرية الأربع في هذا المجال.

جدول (٢٨) أعداد الفقرات في مستويات الملائمة الأربع في مجال الأساليب المنتهجة في

التعلم وحسب الفئات العمرية الأربع

عدد الفقرات									الفئة العمرية
ملائمة نمائياً ويوجد فرق حسب الإقليم	ملائمة نمائياً ويوجد فرق حسب الموقع	ملائمة نمائياً ويوجد فرق حسب الجنس	ملائمة نمائياً للمجتمع الكلي والمجتمعات الفرعية	دون مستوى النماء	فوق مستوى النماء	ملائم نمائياً إلى حد ما	الملائمة نمائياً	الكلي	
٢	١	٠	١	٢	٠	٠	٣	٥	منذ الولادة إلى أقل من ١٨ شهر
٠	٢	٠	١	٤	٠	٣	٣	٩	من ١٨ شهر إلى عمر أقل من ٤ سنوات
٠	١	٠	٣	٠	٠	٥	٤	٩	من ٤ سنوات إلى أقل من ٦ سنوات
١	٤	٥	٤	٠	٠	٠	١٠	١٠	من ٦ سنوات إلى أقل من ٩ سنوات

يتضح من الجدول (٢٨) أن عدد الفقرات الملائمة نمائياً للأطفال في الفئات العمرية الأربع كانت بالترتيب حسب تدرج الفئة العمرية (٣، ٣، ٤، ١٠)، وكان من هذه الفقرات ما يناسب

جميع المجموعات الفرعية فقط (١، ٣، ٤)، الأمر الذي يستدعي مراجعة جميع الفقرات المتحيزة للمجتمعات الفرعية وتعديلها لتتاسب جميع المجتمعات. أما أعداد الفقرات التي تعد دون مستوى نماء الأطفال للفئة العمرية كانت بالترتيب (٢، ٤، ٥، ٥).

ويلاحظ من الجدول وجود مجموعة من الفقرات التي تعد ملائمة نمائياً إلى حد ما والتي تحتاج إلى مراجعة للتأكد من إمكانية دمجها ضمن المعايير الوطنية، وقد كانت أعداد هذه الفقرات بالترتيب حسب الفئة العمرية (٥، ٣، ٥، ٥) ونلاحظ من الجدول أن معظم الفقرات ملائمة نمائياً وخاصة في الفئات العمرية الثالثة والرابعة، والذي قد يعكس دقة التوقعات من الأطفال في هذا المجال وفي هذه الفئات العمرية.

في ضوء ذلك، أوصت الدراسة بما يلي:

- إعداد نسخة منقحة من العلامات الفارقة الدالة على المؤشرات النمائية في كل مجال من المجالات الخمس ولكل فئة عمرية على أن تشمل النسخة على العلامات الفارقة التي توصلت إليها الدراسة على أنها ملائمة نمائياً للفئة العمرية.
- مراجعة وتنقيح العلامات الفارقة الدالة على المؤشرات النمائية في كل مجال من المجالات الخمس ولكل فئة عمرية والتي توصلت إليها الدراسة على أنها ملائمة نمائياً للمجتمع الكلي للفئة العمرية ولكنها متحيزة لمجتمع فرعي مثل (ذكور مقابل إناث، ريف مقابل مدينة، إقليم مقابل آخر)
- مراجعة وتنقيح العلامات الفارقة الدالة على المؤشرات النمائية في كل مجال من المجالات الخمس ولكل فئة عمرية والتي توصلت إليها الدراسة على أنها ملائمة نمائياً للفئة العمرية إلى حد ما بحيث أن صعوبتها قريبة من صعوبة الفقرات التي اعتبرت ملائمة نمائياً.
- العلامات الفارقة التي أظهرت الدراسة أنها غير ملائمة نمائياً فيجب رفعها إلى فئة عمرية إذا كانت فوق مستوى النماء، وإنزالها إلى الفئة العمرية الأدنى، إذا كانت دون مستوى النماء. ونظراً لأن مدى كل فئة من الفئات العمرية كبير، أوصت الدراسة بإجراء دراسة جديدة يتم فيها تقدير العمر الأنسب للعلامات الفارقة التي تم رفعها أو إنزالها.